



## **Information till arbetsmarknads- och socialnämnden om återkrav vid felaktiga utbetalningar**

Förvaltningen har fått i uppdrag att löpande informera nämnden kring arbetet med felaktiga utbetalningar och misstänkta bidragsbrott och sammanställer nedanstående uppgifter från och med april månad 2021.

Socialnämnden får enligt 9 kap. 1 § socialtjänstlagen (2001:453) återkräva ekonomiskt bistånd som betalats ut till följd av oriktiga uppgifter eller underlåtenhet att lämna uppgifter.

### **9 kap. 1 § SoL**

*Om någon genom oriktiga uppgifter eller genom underlåtenhet att lämna uppgifter eller på annat sätt förorsakat att ekonomiskt bistånd enligt 4 kap. 1 § betalats ut obehörigen eller med för högt belopp, får socialnämnden återkräva vad som har betalats ut för mycket.*

*Om någon i annat fall än som avses i första stycket tagit emot sådant ekonomiskt bistånd obehörigen eller med för högt belopp och skäligen borde ha insett detta, får socialnämnden återkräva vad som har betalats ut för mycket.*

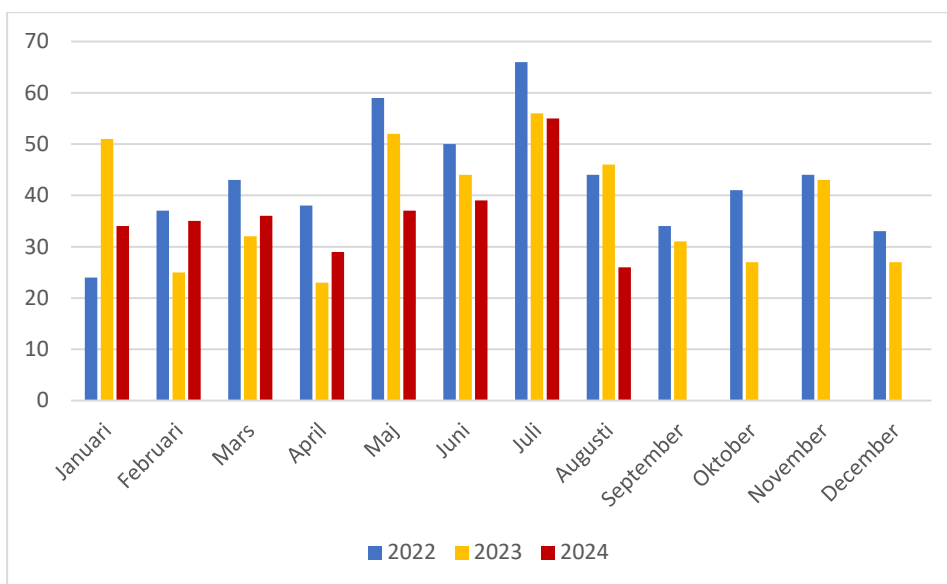
Enligt 6 § bidragsbrottslagen (2007:612) ska kommuner göra anmälan till Polismyndighet om det kan misstänkas att brott enligt bidragsbrottslagen har begåtts.

Inom arbetsmarknads- och socialförvaltningens avdelning för ekonomiskt bistånd och boende finns sedan februari 2021 en sektion med medarbetare som har i uppdrag att utreda felaktiga utbetalningar och misstänkta bidragsbrott inom avdelningen. Medarbetarna arbetar även med ärenden där återkrav tidigare har ställts för att verka för att återkrävt bistånd återbetalas.

På följande sida redovisas

- Antal beslut enligt 9 kap. 1 § SoL som fattas inom förvaltningen,
- totala summan som dessa beslut omfattar,
- antal polisanmälda misstänkta bidragsbrott per månad samt
- återbetalningar, belopp och antal hushåll (en månads eftersläpning jämfört med övriga uppgifter i redovisningen nedan).

**Diagram 1.** Antal beslut per månad om återkrav enligt 9 kap. 1 § SoL, januari 2022 till augusti 2024.



**Tabell 1.** Antal beslut enligt 9 kap. 1 § SoL samt återkrävt belopp per månad år januari 2022 till augusti 2024.

Månad/ år	Antal beslut om återkrav 9:1 SoL per månad och år			Återkrävt belopp per månad och år		
	2022	2023	2024	2022	2023	2024
Januari	24	51	34	202 074 kr	860 156 kr	430 108 kr
Februari	37	25	35	435 695 kr	452 054 kr	574 998 kr
Mars	43	32	36	673 797 kr	415 651 kr	665 312 kr
April	38	23	29	795 073 kr	130 811 kr	1 062 264 kr
Maj	59	52	37	622 617 kr	536 976 kr	390 539 kr
Juni	50	44	39	763 192 kr	733 579 kr	513 581 kr
Juli	66	56	55	1 506 054 kr	1 331 658 kr	1 118 710 kr
Augusti	44	46	26	1 195 436 kr	685 165 kr	880 565 kr
September	34	31		438 833 kr	443 295 kr	
Oktober	41	27		636 639 kr	526 474 kr	
November	44	43		805 193 kr	647 370 kr	
December	33	27		392 789 kr	270 330 kr	
<b>Summerat</b>	<b>513</b>	<b>457</b>	<b>291</b>	<b>8 467 392 kr</b>	<b>7 033 519 kr</b>	<b>5 636 078 kr</b>

**Tabell 2.** Antal polisanmälda misstänkta bidragsbrott per månad och år januari 2022 till augusti 2024.

Antal polisanmälda misstänkta bidragsbrott per månad och år			
Månad/ år	2022	2023	2024
Januari	2	3	4
Februari	1	0	8
Mars	2	2	9
April	5	2	4
Maj	4	1	4
Juni	2	6	4
Juli	12	4	5
Augusti	2	3	5
September	4	2	
Oktober	2	4	
November	4	2	
December	2	0	
<b>Summerat</b>	<b>42</b>	<b>29</b>	<b>43</b>

**Tabell 3.** Inbetalningar av återkrav enligt 9 kap. 1 och 2 §§ SoL period januari 2022 till april 2024, antal och belopp.

Månad/ år	Antal inbetalningar återkrav (9:1 och 9:2)			Återbetalt belopp (kr)		
	2022	2023	2024	2022	2023	2024
Januari	86	68	89	223 228 kr	87 959 kr	114 173 kr
Februari	97	77	80	176 491 kr	195 696 kr	108 141 kr
Mars	85	90	79	122 240 kr	209 536 kr	124 606 kr
April	78	76	83	105 765 kr	97 977 kr	140 569 kr
Maj	92	97	68	101 644 kr	75 279 kr	96 801 kr
Juni	74	109	63	109 167 kr	287 289 kr	78 469 kr
Juli	70	100	91	145 347 kr	231 474 kr	90 245 kr
Augusti	61	99	89	103 697 kr	199 008 kr	75 501 kr
September	77	94		183 410 kr	175 858 kr	
Oktober	78	83		141 135 kr	170 600 kr	
November	76	99		141 653 kr	127 749 kr	
December	77	75		214 019 kr	117 742 kr	
<b>Summerat</b>	<b>951</b>	<b>1067</b>	<b>642</b>	<b>1 767 796 kr</b>	<b>1 976 167 kr</b>	<b>828 505 kr</b>