



Organisationsbidrag inom socialt område - Ansökan för två år

✓ 1. Organisation

Organisationsuppgifter

Skriv organisationens namn på samma sätt som det är registrerat som på Skatteverket, det förenklar processen.

Organisationens namn

RFSU Malmö

Organisationsnummer

846004-0325

Datum för registrering hos Skatteverket

1991-05-03

Organisationsform enligt stadgar (exempelvis ideell förening eller stiftelse)

Ideell förening

Finns organisationens säte inskrivet i stadgarna?

Nej

Är organisationen partipolitiskt obunden enligt stadgar?

Ja

Är organisationen religiöst obunden enligt stadgar?

Ja

Är organisationen öppen för alla som vill bli medlemmar?

Ja

✓ 2. Verksamhet

Uppge organisationens syfte enligt stadgar

RFSU:s syfte är att med kunskap, lust och engagemang arbeta för allas rätt att vara, välja och njuta. Vi arbetar lokalt, nationellt och internationellt för sexuell och reproduktiv hälsa och rättigheter, det vill säga varje människas lika möjligheter, rättigheter och förutsättningar till en trygg och tillfredsställande sexualitet och att utan tvång, våld eller diskriminering kunna bestämma över sin egen kropp (RFSU, 2019).

Beskriv kort organisationens målgrupp

RFSU Malmö välkomnar alla medlemmar som delar RFSU:s vision.

Målgruppen som detta organisationsstöd avser är personer med beroendeproblematik, personer som också har erfarenhet av hemlöshet och/eller sex mot ersättning kommer prioriteras extra. Målgruppen når RFSU Malmö genom samarbeten med exempelvis behandlingsverksamheter, boenden för hemlösa, verksamheter som arbetar enligt harm reduction-principer och frivilligorganisationer som möter målgruppen. Gruppen utsätts i betydligt större utsträckning än andra för sexuellt våld, våld i nära relationer samt tvingas till sexarbete mot deras vilja. Det kan även vara svårare att lämna en våldsam relation, till följd av sociala och ekonomiska faktorer. Slutligen finns det för gruppen även en ökad risk för överföring av HIV/STI samt att bli oönskat gravid (exempelvis Skårner & Svensson, 2012; Larsson,

2013; Johnson, Richert & Svensson, 2017; Socialstyrelsen, 2011; Wikström & Eriksson, 2018).

Beskriv kort organisationens verksamhet

Riksförbundet för sexuell upplysning, RFSU, är en ideell organisation för sexualupplysning och sexualpolitik som grundades 1933. RFSU är en medlemsorganisation med ett tjugotal lokalföreningar runt om i Sverige. RFSU Malmö, grundad 1934, är en av de äldsta lokalföreningarna i landet och är verksam i hela Skåne. RFSU Malmö:s lokalförening arbetar ideellt och professionellt. RFSU Malmö:s ideella verksamhet arbetar med politisk påverkan, medlemsengagemang och folkbildning.

Inom ramen för detta organisationsstöd genomförs sexualupplysning och samtal om sex och relationer på beroende- och behandlingsverksamheter, SiS, samt civilsamhällsorganisationer som möter målgruppen. Under januari-maj 2023 har RFSU Malmö genomfört 12 pass av denna typ, men kommer fortsätta löpande under året och fortsätta under 2024-2025. Upplägget skiljer sig - på behandlingsverksamheter och inom SiS görs sexualupplysning i grupp, medan på lågtröskelboenden och på frivilligorganisationer är de mer av drop in-typ.

Beskriv hur organisationens verksamhet kommer att gynna, hjälpa eller stötta målgruppen på lång sikt

Med lång sikt menas 5-10 år i framtiden.

Målgruppen ges tillfälle att få reflektera kring och utmana begränsande normer kring kön, sexualitet och handlingsutrymme i kombination med ny kunskap om om sexualitet och sexuella rättigheter syftar våra metoder till att stärka målgruppens autonomi och färdigheter i att kommunicera gränser. Insatserna kommer ge personer med beroendeproblematik en ökad möjlighet att tillgodogöra sig SRHR.

Behandlingsprogram och andra instanser som riktar sig till målgruppen ger inte klienter tillräckligt med verktyg för att hantera sexuella problem och skapa en positiv bild av sexualiteten (Skårner & Svensson, 2014). Det är särskilt viktigt att inkludera hälsofrämjande arbete i behandlingen, eftersom sex och sexualitet annars lätt bidrar till ökad utsatthet och återfall. Sexuella problem medför även en minskad livskvalitet för klienterna (Skårner & Svensson, 2014). RFSU Malmö ser att ett lustbejakande perspektiv kommer verka mindre skuldbeläggande och stigmatiserande för klienterna vilket kan förbättra effekten av samtalen. RFSU Malmö menar att verksamheten kan bidra till en positiv och jämställd syn på sexualitet för personer med beroendeproblematik som riskerar att utsättas och utsätta andra för sexuellt våld.

Verksamheten innehåller fakta kring sexuell utsatthet, sexuellt våld och maskulinitetsnormer. Vilket ger deltagarna nya redskap att identifiera och agera vid kännedom om våldsutsatthet och bemöta och problematisera destruktiva maskulinitets- och våldsnormer.

Beskriv på vilket sätt som organisationens verksamhet är ett komplement till Malmö stads verksamheter för den aktuella målgruppen

Genom samverkan med flera verksamheter kan vi nå klienter med stor variation. Vissa personer skulle vi inte kunna nå genom enbart frivilligorganisationer och andra skulle vi inte nå via exempelvis Malmö Stad. Vi ser också att eftersom personer med erfarenhet av beroende, hemlöshet och sex mot ersättning är en grupp som ofta står långt ifrån samhällets stödinsatser (exempelvis hälso- och sjukvård) är det viktigt att nå gruppen där det går.

RFSU Malmö genomför allt sitt arbete med utgångspunkt i ett lustperspektiv, vilket också medför ett större fokus på hälsa, inte enbart frånvaro av våld och social utsatthet. Larsson (2013) skriver att de hemlösa kvinnor som deltog i hennes studie efterfrågade möjlighet att prata om det positiva kring sex och att professionella de mötte ofta hade utgångspunkten att sex var något de enbart "utsattes för". Vidare vill vi lyfta RFSU Malmös normmedvetenhet och vana att leda samtal ur ett intersektionellt perspektiv, vilket vi menar gynnar både män, kvinnor och andra.

Vare sig hälso- och sjukvård, socialtjänst eller andra frivilligorganisationer som riktar sig till målgruppen har ett primärt fokus på sexualitet och sexuella rättigheter, trots gruppens utsatthet. Vi ser därför att RFSU Malmös verksamhet är ett gott komplement till andra insatser.

Hur arbetar organisationen med att ge organisationens medlemmar möjligheter att påverka verksamheten?

RFSU Malmö är en medlemsorganisation där alla medlemmar har möjlighet att påverka organisationen genom att delta på årsmötet. Vidare genomför RFSU Malmö löpande uppföljning av verksamheten som riktar sig till unga, unga vuxna och vuxna (exempelvis sexualupplysningspass i skolor och på fritidsgårdar) i samband med genomförande av aktiviteter. Detta görs genom anonymiserade skriftliga enkäter vid slutet av aktiviteten och ger en bild av hur deltagarna upplever RFSU Malmös utbildningsinsatser.

Sammanställning av antal utbildningsinsatser och deltagare görs kontinuerligt och ger en tydlig översikt av verksamheten och dess måluppfyllnad. Genom kontinuerlig uppföljning ges möjlighet att anpassa och förbättra insatserna.

Den verksamhet som denna ansökan avser kommer dock inte huvudsakligen rikta sig till unga, däremot kommer unga vuxna (18-30 år) nås genom verksamheten.

Hur arbetar organisationen med att ge verksamhetens besökare eller deltagare möjlighet att delta på lika villkor oavsett kön, könsidentitet, funktionalitet, ålder, etnisk bakgrund eller religion?

Alla medlemmar har möjlighet att påverka verksamheten genom att delta på aktiviteter, vara aktiva i arbetsgrupper och genom att delta på årsmötet. Anpassningar görs för att alla som vill ska kunna delta. För RFSU Malmö har det exempelvis inneburit att aktiviteter såsom föreläsningar, möten och panelsamtal har teckenspråkstolkats, att vi använder tillgängliga lokaler, att vi erbjuder sexualupplysning på olika språk och på lättare svenska, sexualupplysning riktad till äldre, att vi erbjuder aktiviteter och sexualupplysning anpassad för personer med behov av särskilt stöd och mycket mer!

Intersektionella perspektiv genomsyrar all RFSU Malmös verksamhet, vi har också stor kompetens kring HBTQIA+ och funktionsrätt.

Vänder sig organisationen till barn och unga?

Ja

Beskriv hur ni ger barn och unga möjlighet att påverka

Beskriv hur

- barn och unga kan påverka och forma verksamheten
- ni återkopplar deras synpunkter till dem
- ni återkopplar resultatet av deras synpunkter.

Genom årsmötet, deltagande på aktiviteter och utvärdering av sexualupplysning i skolor.

RFSU har ett nationellt ungdomsnätverk där deltagare från RFSU Malmö representerar oss.

✓ 3. Ekonomi

Hur mycket ansöker organisationen om?

Ange summa per år

150000

Bank- eller plusgirokontonummer för det konto som är registrerat i organisationens namn

5889-7364

Har organisationen mottagit ekonomiskt stöd från arbetsmarknads- och socialnämnden under 2022 och 2023?

Ja

Har organisationen en förfallen skuld till Skatteverket, Kronofogden eller Malmö stad?

Nej

Hur många betalande medlemmar har organisationen?

776

Har organisationen anställda?

Ja

Får organisationen anställningsstöd från Arbetsförmedlingen?

Nej

Är organisationen registrerad som arbetsgivare hos Skatteverket?

Ja

Har organisationen kollektivavtal?

Ja

Säljer organisationen varor eller tjänster?

Ja

Vilken typ av varor eller tjänster?

RFSU Malmö erbjuder sexualupplysning på bland annat skolor och LSS-verksamheter både inom Malmö Stad och till andra kommuner i Skåne. För dessa insatser tar RFSU Malmö betalt för att täcka kostnaden för den/de timanställda sexualupplysare som leder passet. RFSU Malmö erbjuder också i mån av tid specialanpassade föreläsningar/workshops/utbildningar till verksamheter som efterfrågar kompetensutveckling kring SRHR, sexualitet, främjande av sexuell hälsa osv. Denna typen av utbildningar faktureras enligt överenskommelse utifrån uppdragets omfattning.

Preliminär budgetplan för kommande två år

OBS! Ni behöver endast uppge preliminära summor. Planen behöver inte vara fastställd.

| Kostnad | 2024 | 2025 |
|--|----------------|----------------|
| Personalkostnader | 5500000 | 5500000 |
| Lokalkostnader | 700000 | 730000 |
| Fakturering från andra lokalföreningar inom RFSU (projekt finansierat av Jämställdhetsmyndigheten) | 1439558 | 0 |
| Administrativa kostnader | 400000 | 400000 |
| Ekonomisk redovisning | 500000 | 500000 |
| Andra projektspecifika utgifter | 0 | 800000 |
| Summering | 8539558 | 7930000 |

| Intäkt | 2024 | 2025 |
|--|----------------|----------------|
| Verksamhetsbidrag Folkhälsomyndigheten | 2800000 | 2800000 |
| Projektbidrag från Allmänna Arvsfonden | 1668471 | 2021014 |
| Verksamhetsbidrag från Jämställdhetsmyndigheten | 2274022 | 0 |
| Organisationsbidrag Malmö Stad inom socialt område | 150000 | 150000 |
| Organisationsbidrag Malmö Stad inom funktionshinderområdet | 35000 | 35000 |
| Bidrag från Riksförbund för verksamhetschef | 515000 | 515000 |
| Medlemsintäkter | 78350 | 78350 |
| Andra stadsbidrag som vi ansöker om löpande | 1000000 | 2000000 |
| Summering | 8520843 | 7599364 |

✓ 4. Kontaktuppgifter

Organisationen

Tänk på att de kontaktuppgifter som ni uppger är de uppgifter som ansvarig handläggare använder för att kontakta er vid frågor om er ansökan och för att skicka ut beslut om bidragsfördelning.

Om organisationen inte har ett gemensamt telefonnummer eller e-post kan ni uppge telefonnummer eller e-post till lämplig kontaktperson.

Om ni inte har en hemsida, skriv "Har ej".

Besöksadress

Södra förstadsgatan 66 4tr

Postnummer besöksadress

214 20

Ort besöksadress

Malmö

Postadress

Södra Förstadsgatan 66

Postnummer postadress

21443

Ort postadress

Malmö

Hemsida

rfsu.se/malmo

Gemensamt telefonnummer eller telefonnummer till kontaktperson

0739466982

Gemensam e-post eller e-post till kontaktperson

anna.lilja@rfsu.se

Verksamhetsansvarig

Om organisationen inte har en verksamhetsansvarig kan ni hoppa över frågan.

Namn

Anna Lilja

Telefonnummer

0720716530

E-postadress

anna.jooy@gmail.com

Ordförande

Namn

Andy Zetreus

Telefonnummer

0764114 113

E-post

andy.zetreus@rfsu.se

Kassör

Namn

Andy Zetreus

Telefonnummer

0764114113

E-post

andy.zetreus@rfsu.se

Firmatecknare enligt beslut på senaste årsmöte

Namn och roll

Jeanette Oredsson, Verksamhetschef

Namn och roll

Andy Zetrens, Ordförande

Namn och roll

-

E-postadress

Skriv in den e-postadress där vi kan hålla kontakten med er kring ansökan. Det är viktigt att ni bevakar e-posten regelbundet så ni inte missar beslut och eventuella kompletteringar. E-posten kommer från Malmö stad, svara.inte.sjalvservice@malmo.se.

E-postadress


jeanette.oredsson@rfsu.se

Notifieringar

E-post

✓ 5. Bilagor


Fastställd verksamhetsberättelse för 2022

 **Verksamhetsberättelse 2022.pdf** (7,02 MB)

Samtliga filer ovan finns bifogade i detta dokument, se bifogade filer.

Fastställd balans- och resultaträkning för 2022

OBS! Det räcker ej med utdrag ur bokföringssystemet.

 **A&R RFSU 2022 (1).pades.pdf** (634 KB)

Samtliga filer ovan finns bifogade i detta dokument, se bifogade filer.

Underskriven revisionsberättelse från 2022

Underskriven av enligt stadgarna vald revisor samt underskriven av auktoriserad eller godkänd revisor om minst två av följande tre kriterier för föregående verksamhetsår ska ha en auktoriserad eller godkänd revisor som har skrivit under revisionsrapporten:

- Fler än tre heltidsanställda i genomsnitt under 2022
- Mer än 1,5 miljoner kronor i balansomslutning (summan av samtliga tillgångar) under 2022
- Mer än 3 miljoner kronor i nettoomsättning (samtliga intäkter efter avdrag för rabatter, moms och skatter) under 2022

 **001 Revisionsberättelser ISA Föreningar, signerad.pdf** (415 KB)

Samtliga filer ovan finns bifogade i detta dokument, se bifogade filer.

Underskrivet årsmötesprotokoll från 2023

 **A&rsmötesprotokoll RFSU Malmo; 2023_korrekt.pades.pdf** (642 KB)

Samtliga filer ovan finns bifogade i detta dokument, se bifogade filer.

Underskrivet protokoll från konstituerande styrelsemöte från 2023

 **Konstituerande styrelsemöte 230227 protokoll.pades.pdf** (490 KB)

Samtliga filer ovan finns bifogade i detta dokument, se bifogade filer.

Aktuella stadgar

Alla ansökande organisationer ska skicka in sina stadgar, även de som gjort det tidigare.

 **stadgar-rfsu-2019 (1).pdf** (347 KB)

Samtliga filer ovan finns bifogade i detta dokument, se bifogade filer.

✓6. Övriga uppgifter

Annan information som kan vara bra för arbetsmarknads- och socialnämnden att känna till

Vi godkänner att vår ansökan om organisationsbidrag inom det sociala området 2024 och 2025 handläggs som en ansökan om verksamhetsbidrag inom det sociala området 2024 och 2025.

Kassörsposten i styrelsen är i dagsläget vakant.

Verksamhetschef Jeanette Oredsson, tillsammans med andra firmatecknare och ekonomiskt redovisningsansvarig Kristina Ekberg (kicki@spiritaccounting.se) har gemensamt ansvar över budget och ekonomi. Kontakta dessa gällande ekonomifrågor.

✓7. Intyga uppgifter och information

Jag intygar att samtliga uppgifter i ansökan är riktiga

Ja

Jag intygar att organisationens styrelse har tagit del av riktlinjerna för arbetsmarknads- och socialnämndens tvååriga organisationsbidrag inom det sociala området.

Ja

VERKSAMHETSBERÄTTELSE

RFSU MALMÖ 2022



INNEHÅLLSFÖRTECKNING

| | |
|--|-----------|
| Ordföringarna har ordet | 2 |
| Det här är RFSU Malmö | 3 |
| Vilka är vi? | 4 |
| Kansliet | 5 |
| Det ideella arbetet | 6 |
| Medlemsaktiviteter | 8 |
| Medlemsgrupper | 11 |
| Kansliets verksamhet | 12 |
| Sexualterapeutiska Mottagningen | 17 |

ORDFÖRINGARNA HAR ORDET

I år har vi lämnat pandemirestriktioner och börjat träffas fysiskt igen! Inte minst när flera medlemmar och medarbetare sammanträdde med andra från RFSU:s alla delar i Jönköping i april. Det var som en kongress med extra allt - vi firade vårt nya visionsdokument Sextanten och att äntligen få ses tillsammans igen.

Under året har vi sagt hejdå till tidigare verksamhetschef Emma Skarpås och välkomnat vår nya verksamhetschef Jeanette Oredsson. Nästa år ser vi fram emot att fortsätta få nya perspektiv på vårt arbete och se Jeanette växa med RFSU Malmö. En annan höjdpunkt under året var att vi äntligen medverkade på Senormässan, något vi velat göra sedan 2020. Att delta på mässan var ett sätt för oss att nå ut till nya grupper. Det blev också en flygande start för flera av våra nyutbildade informatörer i att leda samtal om sex och relationer!

Under året har vi haft fokus på RFSU:s antirasistiska arbete och försökt att hitta sätt att aktivt motarbeta rasism i våra sakfrågor såväl som vår organisation. Alla medarbetare och förtroendevalda har deltagit i RFSU:s utbildningsinsats Läranderesan, som gett oss kunskap samt möjlighet att utforska och granska våra egna fördomar och privilegier. Vi vill ha med dessa perspektiv i våra sakfrågor, projekt, insatser och dagliga arbete. Vi vill skapa en inkluderande och trygg arbets- och engagemangsmiljö och vara en organisation som kan stå stadigt, vara transparent och tydlig. Arbetet har bara börjat och det behöver fortsätta och vara en ständigt levande process i allt vi gör.

Det här dokumentet rymmer väl valda delar av årets verksamhet - men det finns otaliga möten, ögonblick, initiativ och projekt som inte kommit med. De är nog så viktiga och vi vill tacka alla våra medlemmar och medarbetare för att ha varit med och skapat allt det som är RFSU Malmö - tillsammans.

♥ **Lila Johansson, Ellen Sturesson och Isabelle Wendt**




DET HÄR ÄR RFSU MALMÖ

Riksförbundet för sexuell upplysning, RFSU, är en ideell organisation för sexualupplysning och sexualpolitik som grundades 1933. RFSU är en medlemsorganisation med ett tjugotal lokalföreningar runt om i Sverige.

RFSU utgår från övertygelsen om att sexualitet och relationer har en central roll för individ och samhälle. RFSU har ett rättighetsperspektiv på sexualitet som utgår ifrån allas frihet att vara, frihet att välja och frihet att njuta. RFSU vill verka för att sprida en kunskapsbaserad och öppen syn på sex och relationer. Feministiska och intersektionella perspektiv utgör en viktig grund i RFSU:s arbete.

RFSU Malmö, grundad 1934, är en av de äldsta lokalföreningarna i landet och är verksam i hela Skåne. RFSU Malmö:s lokalförening arbetar ideellt och professionellt. RFSU Malmö:s ideella verksamhet arbetar med politisk påverkan, medlemsengagemang och folkbildning.

RFSU MALMÖ...

-  Stimulerar och stöttar engagemang i sexualpolitiska frågor, genom exempelvis föreläsningar, studiecirkel, utbildningar samt deltagande i kampanjer och evenemang.
-  Agerar proaktivt såväl som reaktivt i lokala, nationella och internationella sexualpolitiska frågor genom nätverk och omvärldsbevakning.
-  Har en tradition av att arbeta för att nå riskutsatta grupper och grupper som på olika sätt inte får sina sexuella och reproduktiva rättigheter tillgodosedda.

VILKA ÄR VI?

STYRELSEN

Ordförande: Lila Johansson
Vice ordf: Ellen Stuesson
Vice ordf: Isabell Wendt
Kassör: Josefin Björck
Ledamot: Amanda Filipsson
Ledamot: Sebastian Marell
Ledamot: Paola Lilja
Ledamot: Julia Andersson

VALBEREDNING

Ylva Tronde
Jenny Börjesson

REVISORER

Revisor: Ulrika Backenskjöld
Suppleant: Pernilla Bengtsson
Lekmannarevisor: Maya Bohr

RFSU MALMÖS
STYRELSE



KANSLIET

Jeanette Oredsson

Kristina Ekberg

Anette Grander

Alle Hammarstedt

Anna Lilja

Becky Nelson

Karin Forsslund

Kenar Ahmad

Bonnie Dahlström

Javi Lopez

Tove From

Verksamhetschef

Ekonom

Projektledare

Projektledare

Projektledare

Projektledare

Projektledare

Projektledare

Projektmedarbetare

Projektmedarbetare

Admin/Kommunikatör

NÅGRA (MEN INTE ALLA) MEDARBETARE



DET IDEELLA ARBETET

I följande avsnitt kan du läsa mer om ideella och medlemsdrivna aktiviteter vi genomfört under 2022.

SENIORMÄSSAN

I april deltog vi för första gången någonsin på Seniormässan. Det var sammanlagt 4509 besökare på mässan under alla tre dagar. Vi stod i vår monter för att medlemsvärva, prata sex och relationer med besökarna och givetvis dela ut material, glidmedel och kondomer. Det blev många samtal, och dessutom fanns möjligheten för mässdeltagare att sätta sina kunskaper på prov genom ett quiz!



Så kul!

Ellen Andersson,
Informatör

Jättekul att träffa så många intresserade och nyfikna seniorer!

Sergio Scro, Informatör

Hade många fina konversationer med nyfikna deltagare, vi pratade om lust efter 50 och delade ut kondomer och glidmedel!

Signe Soomus, Informatör

MALMÖ PRIDE

Under Malmö Pridevecka var vi med på flera olika hörn för att upplysa, engagera och ifrågasätta! RFSU Malmö höll i bokbord, föreläsningar och deltog i paraden. Under paraden inledningstalade RFSU:s förbundsordförande Hans Linde.

Frida Ingha föreläste om personlig assistans och sex i föreläsningen "Sex som funkar: All you need is love - och personlig assistans". Johanna Hajnos och Oscar Fredhage föreläste om sex, relationer och ADHD.

Hans Linde deltog i ett panelsamtal kring hoten mot HBTQI-community och modererade även ett annat panelsamtal som handlade om HBTQIA+ politiken i ett nytt Europa.

RFSU Malmö hade även ett bokbord på Plan B, där programpunkterna kring sex och relationer ägde rum under Malmö Pride. Bokbordet bemannades av anställda, en skolinformatör och en Sex för Alla-informatör. Där delade vi med oss med kunskaper till besökare, värvade medlemmar och spelade spel. Framför allt snabbis var väldigt populärt!



MEDLEMSAKTIVITETER

FILMVISNING

I samarbete med Njutafilms och Panora anordnade vi en visning av filmen Omständigheter, som skildrar erfarenheter av abort i 60-talets Paris. Vi har kämpat för rätten till säker och laglig abort i snart 90 år - ämnet är högst aktuellt även nu. Därför tyckte vi att det var angeläget att sprida denna berättelse och mana till diskussion!



GRUNDUTBILDNING

I mars hölls en grundutbildning för sju medlemmar som ville engagera sig mer i föreningen. De fick lära sig om RFSU:s historia, organisationen och hur en kan engagera sig i sexualpolitiskt arbete. I april hölls en uppföljande medlemsträff!

FEMINISTISK FESTIVAL

I november medverkade vi på Feministisk Festival i Malmö! Vi höll ett event om sexuell hälsa för studenter, en studie-cirkel om framtida könsroller och ett quiz om feminism och queerhistoria!

Arrangörer för evenemangen var RFSU:s studentförening P6 samt Malmö Integration Group!

STUDIECIRKEL: SEXUALUPPLYSNING FÖR VUXNA

Under hösten har medlemmarna och informatörerna Ellen Andersson och Emma Lönnestål i samarbete med ABF arrangerat och lett studiecirkeln "Sexualupplysning för vuxna". Studiecirkel bestod av tre träffar kvällstid med syftet att ge kunskap och erbjuda ett utrymme för vuxna att samtala om sex och relationer. Innehållet tog avstamp i material och teman från RFSU:s baspass och kombinerades med deltagarnas egna önskemål. En ny omgång planeras till våren 2023!

BARNVAGNSMARSCHEN

Barnvagnsmarschen är RFSU:s årliga marsch mot mödradödligheten i världen och temat 2022 var: För gravida i Afghanistan. Lokalföreningen RFSU Malmö står bakom Barnvagnsmarschen och stödjer arbetet mot dödlighet i samband med graviditet och förlossning.

Däremot valde RFSU Malmö som lokalförening att inte ställa sig bakom 2022-års motiv på kampanjmaterialet (regnskydd, väskor och sjalar) då det inte går i linje med våra värderingar som framgår i det antagna visionsdokumentet Sextanten. Att skriva "March for Her!" exkluderar dem som bär och föder barn och inte identifierar sig som kvinnor. Då vi i RFSU Malmö alltid vill värna om intersektionalitet och inkludering i alla delar av vår verksamhet, gjordes bedömningen att RFSU Malmö inte kunde stå bakom och dela ut årets kampanjmaterial.

RFSU:s förbund lät det vara upp till varje lokalförening och privat arrangör att besluta om de ville delta i årets barnvagnsmarsch varför det fanns event runt om i Skåne även om det inte var RFSU Malmö som lokalförening som arrangerade det. Vi ser fram emot en mer inkluderande kampanj för 2023 och fortsättningsvis och hoppas vi då kan delta, sprida kunskap och lyfta frågan om dödlighet i samband med graviditet och förlossning.

FÖRELÄSNINGSSERIE: FRAMTIDENS SEX

RFSU Malmö har en föreläsningsserie med titeln och temat Framtidens sex. Föreläsningarna har alla varit gratis och öppna för alla. Syftet är att skapa engagemang och opinion kring olika sexualpolitiska frågor och samtidigt verka som en plattform för sexualupplysning. Under året har regelbundna träffar skett med en planeringsgrupp under namnet "Framtidens sex". Medlemmarna i gruppen har arrangerat de olika föreläsningarna nedan och samt de ovan nämnda under Malmö Pride och Feministisk festival.

Samtal om incels på FEMwknd - 5 mars

Socionomen Stina Lindström presenterade sitt examensarbete för en masters i socialt arbete: "Femoids are evil: En netnografisk studie om incels språkliga praktik". RFSU:aren Josefin Björck tog därefter vid och pratade om och reflekterade kring incels kopplat till normer, sexualitet och relationer. Dessutom var det ett extra framtidsfokus, såklart!

Samtal om plurisexualitet & blandorienterade relationer - 7 april

Under ledning av RFSU:aren Sara Gert hölls ett samtal med Catrine Andersson och Alfie Alfredsson om sexualitet som rör sig mellan och i förhållande till orientering, identitet, praktik och relationer. Den kan vara både flytande och fast men olika normer kring könsorientering och relationsformer påverkar vår syn på sexualitet och intimitet i relationer. Under samtalet gavs perspektiv från både levd erfarenhet och forskning.



MEDLEMSGRUPPER

SKAPARGRUPPEN

Gruppen anordnar tillfällen för medlemmar att mötas, skapa och samtala kring sexualpolitiska frågor. Skapargruppen har bland annat broderat, virkat, filtat och pratat om vad som händer i och utanför RFSU. Under våren hölls två träffar. Vi hoppas på fler träffar under 2023.



MALMÖ INTEGRATION GROUP

Malmö integration group startades av medlemmar som inte har svenska som modersmål, med syftet att inkludera personer som inte kan svenska i RFSU Malmö's arbete och förening. Gruppen håller möten en gång per månad, där de planerar studiecirkel övriga aktiviteter. Gruppen har under 2022 anordnat fyra digitala studiecirkel och en medlemsträff. Gruppen har också hållit i en studiecirkel på Sextanten kastar loss ochåpå Feministisk festival.

STUDY CIRCLE

SEX ACROSS CULTURES



INTEGRATION GROUP

KANSLIETS VERKSAMHET

I följande avsnitt kan du läsa mer om den professionella verksamheten som RFSU Malmö bedrivit 2022.

BASVERKSAMHET OCH VILL DU?

Under 2022 har vi vid två tillfällen genomfört en informatörsutbildning, och vi kan nu räkna med 18 nya och aktiva informatörer! De, tillsammans med äldre informatörer, har genomförs 100 bas- och Vill du?-upplysningspass och varit ute på 12 bokbord runt om i Skåne. Sammanlagt har de mött 1913 unga och unga vuxna och fört sexualupplysande samtal!

För informatörer har vi hållit flera fortbildningstillfällen, där vi bland annat quizat och fortbildats kring vitt skilda ämnen såsom röven och den nya sexualbrottslagstiftningen.

SEXUALUPPLYSNING PÅ LÄTTARE SVENSKA

Under 2022 har vi haft två fortbildningar för lättare svenska informatörer. Det har varit en mysig stämning under utbildningarna och vi har fått lära känna varandra. Under årets gång har vi varit ute på åtta olika verksamheter och mött sammanlagt 119 personer. Samtliga pass har varit uppskattade och vi ses fram emot det kommande året där våra nya informatörer kan bli erfarna informatörer.

VI HAR ÄVEN SAMMANSTÄLLT UTVÄRDERINGAR FRÅN BASPASS.

AXPLOCK FRÅN SVAR PÅ FRÅGAN: "VAD HAR DU LÄRT DIG?"

Hur stor klitoris är!

Att de flesta kukar är sneda!

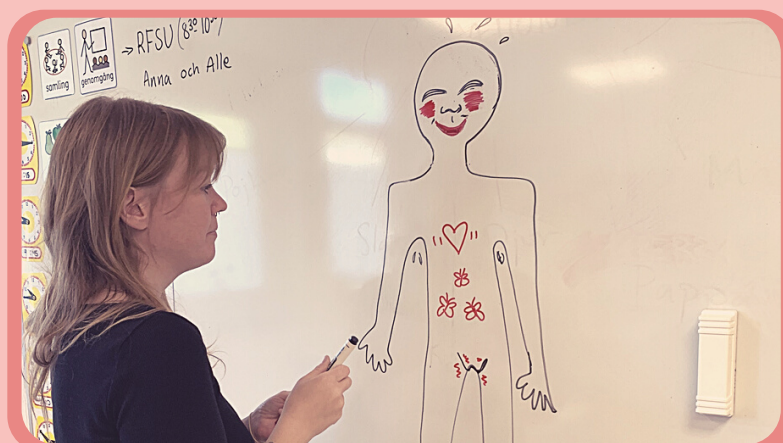
Att vaginan inte kan ändra storlek av mycket sex!

UPOS - UPPLYSNING PÅ OLIKA SPRÅK

Under året har vi genomfört tre samtalsträffar för personer med migrationserfarenhet. Träffarna har hållits på engelska, spanska och turkiska och ägde rum på Malmö Pride, Internationella Kvinnoföreningen och Projekt 6 respektive. Samtalsträffarna har varit mycket uppskattade bland deltagarna, och vi ser fram emot att fortsätta arbeta med sexualupplysning på olika språk i framtiden.

SEXUALUPPLYSNING FÖR ALLA

Sexualupplysning för Alla finansierades av Jämställdhetsmyndigheten och syftade till att ta fram och sprida metoder för våldsförebyggande arbete till unga inom anpassad skola. Projektet bedrevs i samverkan med Ystad gymnasium, där vi utbildade alla pedagoger och elever på skolans "område 4". I projektet tog vi fram upplägg för informatörsfortbildning, lärarutbildning samt elevpass. Därefter testade vi metoder kring sex, samtycke och relationer med eleverna, samt utbildade personalen på skolan. Totalt träffade vi ca 65 personal och 150 elever på skolan. 94% av eleverna uppgav efter passen att de lärt sig något nytt om samtycke och kommunikation, och 96% uppgav att de lärt sig något nytt om relationer och normer. 97% av personalen uppgav efter utbildningen att de fått stärkt kunskap och beredskap för att arbeta med eleverna kring frågor om samtycke, ömsesidighet och kommunikation. Projektet mynnade ut i ett nytt metodmaterial som nu spridits till andra lokalföreningar inom RFSU.



SEX FÖR ALLA

“Sex för Alla” är RFSU:s informatörsverksamhet av och för personer som bor på ett LSS-boende eller jobbar på en daglig verksamhet. Vi håller utbildningar inom sex, relationer och kärlek. Under 2022 har vi utbildat 26 unga och unga vuxna som lever med en normbrytande intellektuell funktionsvariation. Dessa utbildningar har genomförts fysiskt på fem olika verksamheter i Malmö, Landskrona & Ängelholm. Sex för Allas informatörsverksamhet startade som ett samarbete mellan Föreningen Grunden Malmö och RFSU Malmö. Flera av Sex för Allas informatörer har själva en normbrytande intellektuell funktionsvariation. Sex För Alla har i dagsläget nio aktiva informatörer som har träffats vid fjorton tillfälle för utbildning och vidareutbildning. Informatörerna har även medverkat på Informatörs-Afterwork för alla RFSU Malmö informatörer.

CAFÉKVÄLLAR

RFSU Malmö har under flera år genomfört cafékvällar om sex och relationer, en öppen mötesplats för personer med intellektuell funktionsnedsättning och/eller autism. De flesta av årets cafékvällar har genomförts i samarbete med föreningen Grunden Malmö och ABF Malmö. Verksamheten bedrivs med stöd från Malmö Stad. Årets teman har inkluderat besök från Relationer som Funkar, besök på Garaget, bastu och häng, snuskig frukt, individuell rådgivning, gör din egen sexleksak och tillgängligt knull med besök från arbetsterapeut.



Foto: Robert Nellsjö



NÅN FÖR ALLA

Tack vare finansiering från Malmö Stad har RFSU Malmö under 2022 även genomfört tre kursserier av Nån för Alla, en kurs med fokus på relationer, dejting och kommunikation som riktar sig till personer med intellektuell funktionsnedsättning och/eller autism. I början av året utbildades kursledare med egen erfarenhet av IF och autism som sedan har arbetat med Nån för Alla. En av kurserna genomfördes i samarbete med Malmö Stads funktionsstödsförvaltning och hölls i deras lokaler och de andra två i samverkan med ABF Malmö. Under sommaren höll vi också en stor Nån för Alla-bal med mingel, dans och karaoke på Rehab Kultur med 50 deltagare!



MIN SEXUALITET MIN RÄTT

RFSU Malmö's delprojekt inom RFSU-förbundets projekt "Min sexualitet min rätt" hade som syfte att sprida Sex för Allas arbete till andra utanför RFSU Malmö. Delprojektet bedrevs i samverkan med Grunden Malmö, RFSU Göteborg och Grunden Göteborg. Vi har bland annat anordnat ett samverkansläger i Båstad mellan alla fyra samarbetsföreningar och besökt Göteborg på RFSU Göteborgs och Grunden Göteborgs första gemensamma fest. Därtill har vi hållit två utbildningar; en presentation av Sex för Allas verksamhet och metoder för personer i andra RFSU-föreningar, samt en informatörsutbildning för RFSU Stockholm och RFSU Göteborg utifrån Sexualupplysning för Allas material.

MÖTA OCH BEMÖTA VÅLDSUTÖVARE

RFSU Malmö beviljades medel från Socialstyrelsen i syfte att utveckla vårt arbete kopplat till våld i nära relationer. Vi valde att kalla projektet Möta och Bemöta våldsutövare. Projektets primära fokus har legat på kompetenshöjande insatser till RFSU Malmös anställda och informatörer kring sexualbrott och metoder som används för att förebygga sexualbrott och våld i nära relationer samt behandlingsmetoder för personer som begått dessa typer av brott. Inom ramen för projektet har också ett bild- och samtalsstöd tagits fram som kan användas i samtal om samtycke och ja- och nej-signaler med personer med intellektuell funktionsnedsättning och/eller autism. Materialet finns publicerat på hemsidan och har även tryckts för att spridas genom vår ordinarie verksamhet.

FORSKNING

SFA har genom forskarnätverket KritFunk organiserat en internationell heldagskonferens med temat deltagarbaserad forskning om funktionshinder-möjligheter och utmaningar. 97 forskare deltog i konferensen, där en SFA-informatör deltog i ett panelsamtal och beskrev sitt SRHR-arbete som ett bra exempel på delaktighet.

En av våra anställda deltidsdoktorerar vid Socialmedicin och Global Hälsa, Lunds Universitet. Forskningen syftar till att skapa fördjupad kunskap om kamratledd sexualupplysning bland vuxna med intellektuell funktionsnedsättning (21-45 år). En artikel om organisationens syn på kamratutbildning inom SRHR förväntas publicera till våren. I samverkan med Malmö Universitet och på uppdrag av Folkhälsomyndigheten har RFSU Malmö genomfört en forskningsstudie kring hur elevhälsan arbetar med SRHR och hiv/STI- prevention. Forskningsstudien kommer lanseras i början på 2023. Resultaten i studien ligger till grund för RFSU Malmös insatser riktade till personal inom elevhälsan och kommer även utmynna i en vetenskaplig artikel.

SEXUALUPPLYSNING FÖR PERSONER MED BEROENDEPROBLEMATIK

Med stöd av Malmö Stad kunde RFSU Malmö under 2022 fortsätta sitt arbete med sexualupplysning riktad till personer med beroendeproblematik som sker i samarbete med exempelvis lågtröskelboenden, behandlingsverksamheter och ideella organisationer. RFSU Malmö har under 2022 fokuserat på att hitta relevanta samarbetspartners med intresse av insatser som löper över lång tid. Många verksamheter kämpar med att komma igång efter pandemin och arbetet har gått något långsamt. Trots detta har vi sexualupplyst på fyra olika verksamheter och flera är på gång! Inom ramen för projektet har även två medarbetare vidareutbildas i Motiverande Samtal samt föreläst på masterprogrammet i sexologi på Malmö universitet.

ARBETE RIKTAT MOT YRKESVERKSAMMA

RFSU Malmö har genomfört personalutbildningar på 9 LSS-verksamheter i Skåne, fem verksamheter inom socialt arbete och en nationell digital träff för fritidspedagoger. Utöver dessa utbildningar har vi genomfört 2 skolpersonalutbildningar på skolor i Skåne, 2 utbildningar riktade till lärarstudenter, en heldagsutbildning riktad till familjehem samt en halvdagsutbildning för anställda inom Studieförbundet Skåne-Blekinge. Totalt har ca 430 yrkesverksamma utbildats.

De processinriktade utbildningarna är indelade i tre olika pass som är två till tre timmar vardera. Därefter bjuds deltagarna in till RFSU Malmöns nätverk för personal inom socialt arbete och LSS. Nätverken syftar till att förankra ett kontinuerligt och kvalitativt arbete med SRHR-frågor inom respektive verksamhet och uppdrag. RFSU Malmö har genomfört 6 nätverksträffar där deltagarna har fått ta del av kunskap kring Nätet och porr, Sex och beroende, Dejting och relationer, Sexuellt våld samt hiv/STI- förebyggande arbete. Nätverksträffarna har genomförts i samarbete med Funktionsstödsförvaltningen och Sexuell hälsa i Malmö stad.

SEXUALTERAPEUTISKA MOTTAGNINGEN

RFSL Rådgivningen Skåne och RFSU Malmö driver tillsammans Sexualterapeutiska mottagningen Skåne (sMs) i partnerskap med Region Skåne. Mottagningen är en specialistmottagning i klinisk sexologi som vänder sig till boende i Skåne över 18 år, oavsett sexualitet eller könsidentitet.

Mottagningen omfattade under 2022 en grundresurs på 1,9 heltidstjänster som under det första halvåret var fördelade på tre psykologer. Under andra halvåret fördelades tjänstegraden på två personer, då den tredje – Theodor Mejias Nihlén – beviljades tjänstledighet för doktorandstudier vid Linköpings Universitet. Forskningsprojektet handlar om minoritetsstress och minoritetsglädje hos transpersoner. Under slutet av verksamhetsåret gick verksamhetschef Izabella Klüft upp i arbetstid från 70% till 90% och Anna Carling ökade till heltid.

Anna och Izabella var under året fortsatt under utbildning till specialistpsykologer inom ramen för Psykologförbundets specialistordning. Under året gick de båda introduktionskursen för specialistpsykologer och påbörjade det treåriga specialistkollegiet. Anna gick även en specialistkurs med fokus på suicidpreventivt arbete, vilket varit ett fokusområde för arbetsgivaren under hela verksamhetsåret. Utgångspunkten för verksamheten är att utifrån hög grad av specialistkompetens arbeta psykoterapeutiskt med svårigheter kopplat till klienternas sexualitet.



66% av klienterna har varit hemmahörande i Malmö kommun och 34% i övriga Skåne. 13 personer har angett att de är födda utanför Europa och 18 i annat europeiskt land än Sverige. Samtal har förts på svenska (86%); samt på engelska eller på annat språk med hjälp av tolk (14%).

Vi har haft 66 nybesök och 72 kontakter har avslutats under året. De flesta som söker till oss har själva hört av sig till mottagningen men vi har även tagit emot 34 remisser från andra vårdgivare. Under året har behandlingsarbetet mestadels skett vid besök på mottagningen men vi har också erbjudit och genomfört 14% av samtalen digitalt för ökad tillgänglighet. Vi har även tagit emot sammanlagt 219 telefonsamtal, i huvudsak på vår telefontid (onsdagar kl 13-14) samt 315 e-post.

Journalföringssystemet Kaddio har använts för all journalföring samt för säkra digitala videosamtal med möjlighet till tvåfaktorsautentisering. Det systematiska kvalitetslednings- och patientsäkerhetsarbetet överses och utvecklas kontinuerligt. Klientnöjdhet utvärderas löpande samt med hjälp av ett utvärderingsformulär som personer som gått i behandling fyller i anonymt efter behandlingsavslut. Upplevd hjälp för sökt problem har skattats till 7,5 av 10, upplevd nöjdhet med behandlingen har skattats till 8,7 av 10 och bemötande från terapeuten till 9,4 av 10.

Vi har utöver detta samverkat på olika sätt med aktörer som Sexolognätverket för kliniska sexologer i Skåne, Svensk förening för transpersoners hälsa (SFTH), Svensk förening för sexologi (SFS), RFSU-kliniken i Stockholm, Sexologisk Klinik i Köpenhamn, Centrum för sexuell hälsa, RFSL, Malmö stad, Malmö universitet, Lunds universitet, Karolinska institutet, Nordic Association for Clinical Sexology (NACS), International and European Society for Sexual Medicine (ISSM, ESSM) samt med andra sexologer och psykologer i Skåne och Sverige. Vi har även tagit emot studiebesök från bland annat Ungdomsmottagningen i Ljungby och Rehabmedicin i Lund/Orupssjukhuset och blivit intervjuade av sexologmasterstudenter och Röda Korsets högskola.

I augusti höll verksamhetschefen för sMs en föreläsning i anslutning till en paneldebatt som anordnats av Amnestys kvinnorrättsgrupp i Malmö. Debatten handlade om lägesituationen för dem som är i behov av psykologisk behandling efter sexuellt våld. Bland annat diskuterades vad den planerade mottagningen för sexuellt våldsutsatta skulle kunna göra för skillnad för denna målgrupp, samt hur sMs skulle kunna korta sina vårdköer till traumabehandling om detta föll på plats.



Under andra halvan av verksamhetsåret samverkade sMs med RFSU Malmö i ett projekt som syftade till att lyfta frågor kring hur det är att möta och bemöta personer som utsätter andra för sexuellt våld. Bland övriga medverkande fanns även Linnea Wegerstad som undervisar i juridik vid Lunds universitet samt psykolog Jonas Lennestål som bidrog med perspektiv från Kriminalvården.

Året avslutades med ett studiebesök till Sexologisk Klinik i Köpenhamn för att lära mer om deras arbetssätt samt knyta värdefulla kontakter till den klinik som närmast arbetar som sMs i närområdet.

Hälsningar från Izabella Klüft och Anna Carling

TACK 2022!



Södra Förstadsgatan 66
214 20 Malmö



[RFSU Malmö](#)



malmö@rfsu.se



040 - 30 57 00



[@rfsu malmö](#)



[RFSU Malmö](#)



[RFSU Malmö](#)

Årsbokslut för
RFSU Lokalavdelning Malmö/Lund
846004-0325



Räkenskapsåret
2022-01-01 - 2022-12-31

| Innehållsförteckning: | Sida |
|---|-------------|
| Resultaträkning | 1 |
| Balansräkning | 2-3 |
| Redovisningsprinciper och bokslutskommentarer | 4 |
| Noter till resultaträkning | 4-5 |
| Noter till balansräkning | 5-6 |
| Underskrifter | 6 |

Resultaträkning

| <i>Belopp i kr</i> | <i>Not</i> | <i>2022-01-01- 2022-12-31</i> | <i>2021-01-01- 2021-12-31</i> |
|--|------------|-----------------------------------|-----------------------------------|
| Föreningens intäkter | | | |
| Medlemsavgifter | | 82 900 | 78 350 |
| Bidrag | 3 | 5 844 461 | 4 895 210 |
| Nettoomsättning | 4 | 232 338 | 231 859 |
| Övriga rörelseintäkter | | 273 062 | 96 879 |
| Summa rörelseintäkter, lagerförändring m.m. | | 6 432 761 | 5 302 298 |
| Föreningens kostnader | | | |
| Övriga externa kostnader | 5 | -1 352 014 | -1 126 692 |
| Personalkostnader | 2 | -4 659 102 | -3 894 911 |
| Summa rörelsekostnader | | -6 011 116 | -5 021 603 |
| Rörelseresultat | | 421 645 | 280 695 |
| Finansiella poster | | | |
| Övriga ränteintäkter och liknande resultatposter | | 13 028 | - |
| Räntekostnader och liknande resultatposter | | -245 | - |
| Summa finansiella poster | | 12 783 | - |
| Resultat efter finansiella poster | | 434 428 | 280 695 |
| Resultat före skatt | | 434 428 | 280 695 |
| Årets resultat | | 434 428 | 280 695 |

Balansräkning

| <i>Belopp i kr</i> | <i>Not</i> | <i>2022-12-31</i> | <i>2021-12-31</i> |
|--|------------|-------------------|-------------------|
| TILLGÅNGAR | | | |
| Omsättningstillgångar | | | |
| <i>Kortfristiga fordringar</i> | | | |
| Kundfordringar | | 237 628 | 162 046 |
| Övriga fordringar | | 4 677 | 6 681 |
| Förutbetalda kostnader och upplupna intäkter | | 68 895 | 62 706 |
| Summa kortfristiga fordringar | | 311 200 | 231 433 |
| <i>Kassa och bank</i> | | | |
| Kassa och bank | | 5 365 792 | 3 882 547 |
| Summa kassa och bank | | 5 365 792 | 3 882 547 |
| Summa omsättningstillgångar | | 5 676 992 | 4 113 980 |
| SUMMA TILLGÅNGAR | | 5 676 992 | 4 113 980 |

Balansräkning

| Belopp i kr | Not | 2022-12-31 | 2021-12-31 |
|--|-----|------------|------------|
| EGET KAPITAL OCH SKULDER | | | |
| <i>Eget kapital</i> | | | |
| Eget kapital vid räkenskapsårets början | | 1 788 262 | 1 507 567 |
| Årets resultat | | 434 428 | 280 695 |
| Eget kapital vid räkenskapsårets slut | | 2 222 690 | 1 788 262 |
| <i>Kortfristiga skulder</i> | | | |
| Mottagna, ej använda bidrag | 7 | 3 033 444 | 1 859 762 |
| Leverantörsskulder | | 62 155 | 73 095 |
| Skatteskulder | | 8 951 | 13 179 |
| Övriga skulder | | 219 776 | 139 356 |
| Upplupna kostnader och förutbetalda intäkter | 6 | 129 976 | 240 326 |
| Summa kortfristiga skulder | | 3 454 302 | 2 325 718 |
| SUMMA EGET KAPITAL OCH SKULDER | | 5 676 992 | 4 113 980 |

Redovisningsprinciper och bokslutskommentarer

Belopp i kr om inget annat anges.

Not 1 Redovisningsprinciper

Årsbokslutet är upprättat i enlighet med bokföringslagens regler om årsbokslut och Bokföringsnämndens allmänna råd (BFNAR 2017:3) om årsbokslut.

Värderingsprinciper m m

Tillgångar, avsättningar och skulder har värderats till anskaffningsvärden om inget annat anges nedan.

Erhållna medlemsavgifter och bidrag är fördelade över den period som de avser.

Not 2 Personal

Personal

| | 2022-01-01- 2022-12-31 | 2021-01-01- 2021-12-31 |
|------------------------|---------------------------|---------------------------|
| Medelantalet anställda | 9 | 7 |
| Summa | 9 | 7 |

Löner, andra ersättningar och sociala kostnader

| | 2022-01-01- 2022-12-31 | 2021-01-01- 2021-12-31 |
|--|---------------------------|---------------------------|
| Löner och andra ersättningar: | 3 305 135 | 2 776 781 |
| Summa | 3 305 135 | 2 776 781 |
| Sociala kostnader (varav pensionskostnader) | 1 240 380 158 588 | 1 065 467 153 902 |

Not 3 Fördelning av bidrag

| | 2022-01-01- 2022-12-31 | 2021-01-01- 2021-12-31 |
|--|---------------------------|---------------------------|
| Bidrag från Folkhälsomyndigheten | 2 600 000 | 2 600 000 |
| Bidrag Adm/Kommunikation | 61 | 168 000 |
| Bidrag Folkhälsomyndigheten extra medel | 1 155 283 | |
| Bidrag från Malmö Stad | 390 000 | 112 961 |
| Bidrag från Riksförbund | 536 492 | 515 067 |
| Bidrag UPOS | 71 287 | - |
| Bidrag från Socialstyrelsen | 500 000 | 46 500 |
| Bidrag från Länsstyrelsen | - | 349 467 |
| Bidrag från MUCF | | 320 700 |
| Bidrag SUFA | 975 866 | |
| Bidrag MSMR | 303 359 | |
| Bidrag från Jämställdhetsmyndigheten | | 827 942 |
| Mottagna bidrag för användning kommande år | -140 551 | -40 894 |
| Mottagna bidrag för återbetalning | -547 336 | -4 533 |
| Summa | 5 844 461 | 4 895 210 |

Not 4 Fördelning av nettoomsättning

| | 2022-01-01- 2022-12-31 | 2021-01-01- 2021-12-31 |
|--|---------------------------|---------------------------|
| Föreläsningsarvoden | 98 300 | 159 756 |
| Vidarefakturerade kostnader för personal | 134 038 | 72 100 |
| Summa | 232 338 | 231 856 |

Not 5 Fördelning av övriga externa kostnader

| | 2022-01-01- 2022-12-31 | 2021-01-01- 2021-12-31 |
|--|---------------------------|---------------------------|
| Lokalkostnader | 331 130 | 290 195 |
| Förbrukningsinventarier och förbrukningsmaterial | 240 328 | 21 221 |
| Resekostnader | 83 433 | 25 070 |
| Marknadsföring, mässor och konferenser | 64 407 | 52 831 |
| Representation | 78 256 | 47 372 |
| Kontorsmaterial och trycksaker | 111 099 | 14 433 |
| Telefon, internet och porto | 60 843 | 52 519 |
| Externa tjänster | 348 623 | 565 242 |
| Övriga kostnader | 33 895 | 57 808 |
| Summa | 1 352 014 | 1 126 691 |

Not 6 Upplupna kostnader och förutbetalda intäkter

| | 2022-01-01- 2022-12-31 | 2021-01-01- 2021-12-31 |
|---------------------------------------|---------------------------|---------------------------|
| Upplupna semesterlöner | 31 442 | 86 443 |
| Upplupna lagstadgade sociala avgifter | 17 150 | 27 160 |
| Övriga upplupna kostnader | 81 383 | 126 722 |
| Summa | 129 975 | 240 325 |

Not 7 Mottagna, ej använda bidrag

| | 2022-01-01- 2022-12-31 | 2021-01-01- 2021-12-31 |
|---------------------------------|---------------------------|---------------------------|
| Bidrag Region skåne | 783 275 | 783 345 |
| Bidrag Länsstyrelsen | 333 609 | |
| Bidrag Jämställdhetsmyndigheten | 1 228 673 | 975 866 |
| Bidrag Folkhälsomyndigheten | 153 165 | |
| Bidrag Socialstyrelsen Beroende | 147 513 | |
| Bidrag Malmö Stad | 133 082 | 55 000 |
| Bidrag Elevhälsa | 140 551 | 45 551 |
| Bidrag SUFA | 113 576 | |
| Summa | 3 033 444 | 1 859 762 |

Underskrifter

Malmö den 11 februari 2023

Lila Johansson
Ordförande

Ellen Sturesson
Vice Ordförande

Josefin Björk
Kassör

Sebastian Marell
Sekreterare

Paola Lilja
Ledamot

Amanda Filipsson
Ledamot

Isabell Wendt
Vice ordförande

Vår revisionsberättelse har lämnats den 12 februari 2023

Ulrika Backenskiöld
Auktoriserad revisor

Maya Bohr
Föreningsstämmovald revisor



Document history

COMPLETED BY ALL:

12.02.2023 11:25

SENT BY OWNER:

Jeanette Oredsson • 11.02.2023 17:06

DOCUMENT ID:

HJ3zTVrps

ENVELOPE ID:

SyjG64Bas-HJ3zTVrps

DOCUMENT NAME:

ÅR RFSU 2022 (1).pdf

7 pages

Activity log

| RECIPIENT | ACTION* | TIMESTAMP (CET) | METHOD | DETAILS |
|---|-------------------------|--------------------------------------|--------------|--|
| Sebastian Marell sebastian.marell@rfsu.se | Signed Authenticated | 11.02.2023 17:27 11.02.2023 17:27 | Email Low | IP: 94.191.152.236 IP: 94.191.152.236 |
| Josefin Björck josefin.bjorck@rfsu.se | Signed Authenticated | 11.02.2023 17:41 11.02.2023 17:41 | Email Low | IP: 213.89.123.127 IP: 213.89.123.127 |
| Lila Johansson lila.johansson@rfsu.se | Signed Authenticated | 11.02.2023 18:18 11.02.2023 18:18 | Email Low | IP: 188.148.102.23 IP: 188.148.102.23 |
| Isabelle Wendt isabelle.wendt@rfsu.se | Signed Authenticated | 11.02.2023 18:33 11.02.2023 18:33 | Email Low | IP: 83.185.40.4 IP: 83.185.40.4 |
| Amanda Filipsson amanda.filipsson@rfsu.se | Signed Authenticated | 11.02.2023 18:55 11.02.2023 18:55 | Email Low | IP: 84.216.128.147 IP: 84.216.128.147 |
| Ellen Stuesson ellen.stuesson@rfsu.se | Signed Authenticated | 11.02.2023 20:18 11.02.2023 20:13 | Email Low | IP: 62.63.212.169 IP: 62.63.212.169 |
| Maya Bohr maya.bohr@rfsu.se | Signed Authenticated | 11.02.2023 20:46 11.02.2023 19:06 | Email Low | IP: 80.63.17.178 IP: 80.63.17.178 |
| Paola Lilja paola.lilja@rfsu.se | Signed Authenticated | 11.02.2023 21:03 11.02.2023 21:01 | Email Low | IP: 94.191.136.128 IP: 94.191.136.128 |
| Ulrika Backenskiöld ulrika.backenskiold@bakertilly.se | Signed Authenticated | 12.02.2023 11:25 12.02.2023 11:24 | Email Low | IP: 195.78.36.186 IP: 195.78.36.186 |

* Action describes both the signing and authentication performed by each recipient. Authentication refers to the ID method used to access the document.

Verified ensures that the document has been signed according to the method stated above. Copies of signed documents are securely stored by Verified.

To review the signature validity, please open this PDF using Adobe Reader.



GDPR
compliant



eIDAS
standard



PAdES
sealed

Custom events

No custom events related to this document

Verified ensures that the document has been signed according to the method stated above.
Copies of signed documents are securely stored by Verified.

To review the signature validity, please open this PDF using Adobe Reader.



GDPR
compliant



eIDAS
standard



PAdES
sealed

REVISIONSBERÄTTELSE

Till årsmötet i RFSU Lokalavdelning Malmö/Lund
Org.nr. 846004-0325

Rapport om årsbokslutet

Uttalanden

Vi har utfört en revision av årsbokslutet för RFSU Lokalavdelning Malmö/Lund för år 2022.

Enligt vår uppfattning har årsbokslutet i allt väsentligt upprättats i enlighet med bokföringslagen.

Vi tillstyrker därför att årsmötet fastställer resultaträkningen och balansräkningen.

Grund för uttalanden

Vi har utfört revisionen enligt god revisionsssed i Sverige. Revisorernas ansvar enligt denna sed beskrivs närmare i avsnitten "Den auktoriserade revisorns ansvar" samt "Den förtroendevalde revisorns ansvar". Vi är oberoende i förhållande till föreningen enligt god revisorssed i Sverige. Jag som auktoriserad revisor har fullgjort mitt yrkesetiska ansvar enligt dessa krav.

Vi anser att de revisionsbevis vi har inhämtat är tillräckliga och ändamålsenliga som grund för våra uttalanden.

Annan information än årsbokslutet

Det är styrelsen som har ansvaret för denna andra information. Den andra informationen består av Verksamhetsberättelsen (men innefattar inte årsbokslutet och vår revisionsberättelse avseende denna).

Vårt uttalande avseende årsbokslutet omfattar inte denna information, drar slutsatsen att den andra informationen innehåller denna andra information.

I samband med vår revision av årsbokslutet är det vårt ansvar att läsa den information som identifieras ovan och överväga om informationen i väsentlig utsträckning är oförenlig med årsbokslutet. Vid denna genomgång beaktar vi även den kunskap vi i övrigt inhämtat under revisionen samt bedömer om informationen i övrigt verkar innehålla väsentliga felaktigheter.

Om vi, baserat på det arbete som har utförts avseende denna information, drar slutsatsen att den andra informationen innehåller en väsentlig felaktighet, är vi skyldiga att rapportera detta. Vi har inget att rapportera i det avseendet.

Styrelsens ansvar

Det är styrelsen som har ansvaret för att årsbokslutet upprättas och för att bokföringslagen tillämpas vid upprättandet av årsbokslutet. Styrelsen ansvarar även för den interna kontroll som den bedömer är nödvändig för att upprätta ett årsbokslut som inte innehåller några väsentliga felaktigheter, vare sig dessa beror på oegentligheter eller misstag.

Vid upprättandet av årsbokslutet ansvarar styrelsen för bedömningen av föreningens förmåga att fortsätta verksamheten. Antagandet om fortsatt drift tillämpas dock inte om beslut har fattats om att upphöra med verksamheten.

Den auktoriserade revisorns ansvar

Jag har att utföra revisionen enligt International Standards on Auditing (ISA) och god revisionsssed i Sverige. Mitt mål är att uppnå en rimlig grad av säkerhet om huruvida årsbokslutet som helhet inte innehåller några väsentliga felaktigheter, vare sig dessa beror på oegentligheter eller misstag. Rimlig säkerhet är en hög grad av säkerhet, men är ingen garanti för att en revision som utförs enligt ISA och god revisionsssed i Sverige alltid kommer att

upptäcka en väsentlig felaktighet om en sådan finns. Felaktigheter kan uppstå på grund av oegentligheter eller misstag och anses vara väsentliga om de enskilt eller tillsammans rimligen kan förväntas påverka de ekonomiska beslut som användare fattar med grund i årsbokslutet.

Som del av en revision enligt ISA använder jag professionellt omdöme och har en professionellt skeptisk inställning under hela revisionen. Dessutom:

- identifierar och bedömer jag riskerna för väsentliga felaktigheter i årsbokslutet, vare sig dessa beror på oegentligheter eller misstag, utformar och utför granskningsåtgärder bland annat utifrån dessa risker och inhämtar revisionsbevis som är tillräckliga och ändamålsenliga för att utgöra en grund för mina uttalanden. Risken för att inte upptäcka en väsentlig felaktighet till följd av oegentligheter är högre än för en väsentlig felaktighet som beror på misstag, eftersom oegentligheter kan innefatta agerande i maskopi, förfälskning, avsiktliga utelämnanden, felaktig information eller åsidosättande av intern kontroll.

- skaffar jag mig en förståelse av den del av föreningens interna kontroll som har betydelse för min revision för att utforma granskningsåtgärder som är lämpliga med hänsyn till omständigheterna, men inte för att uttala mig om effektiviteten i den interna kontrollen.

- utvärderar jag lämpligheten i de redovisningsprinciper som används och rimligheten i styrelsens uppskattningar i redovisningen och tillhörande upplysningar.

- drar jag en slutsats om lämpligheten i att styrelsen använder antagandet om fortsatt drift vid upprättandet av årsbokslutet. Jag drar också en slutsats, med grund i de inhämtade revisionsbevisen, om huruvida det finns någon väsentlig osäkerhetsfaktor som avser sådana händelser eller förhållanden som kan leda till betydande tvivel om föreningens förmåga att fortsätta verksamheten. Om jag drar slutsatsen att det finns en väsentlig osäkerhetsfaktor, måste jag i revisionsberättelsen fästa uppmärksamheten på detta. Mina slutsatser baseras på de revisionsbevis som inhämtas fram till datumet för revisionsberättelsen. Dock kan framtida händelser eller förhållanden göra att en förening inte längre kan fortsätta verksamheten.

- utvärderar jag den övergripande presentationen, strukturen och innehållet i årsbokslutet, däribland upplysningarna, och om årsbokslutet återger de underliggande transaktionerna och händelserna i enlighet med bokföringslagen.

Jag måste informera styrelsen om bland annat revisionens planerade omfattning och inriktning samt tidpunkten för den. Jag måste också informera om betydelsefulla iakttagelser under revisionen, däribland de eventuella betydande brister i den interna kontrollen som jag identifierat.

Den förtroendevalde revisorns ansvar

Jag har att utföra en revision enligt revisionslagen och därmed enligt god revisionsssed i Sverige. Mitt mål är att uppnå en rimlig grad av säkerhet om huruvida sammanställningen har upprättats i enlighet med bokföringslagen.

Rapport om andra krav enligt lagar och andra författningar

Uttalande

Utöver vår revision av årsbokslutet har vi även utfört en revision av styrelsens förvaltning för RFSU Lokalavdelning Malmö/Lund för år 2022.

Vi tillstyrker att årsmötet beviljar styrelsens ledamöter ansvarsfrihet för räkenskapsåret.

Grund för uttalande

Vi har utfört revisionen enligt god revisions sed i Sverige. Vårt ansvar enligt denna beskrivs närmare i avsnittet "Revisorns ansvar". Vi är oberoende i förhållande till föreningen enligt god revisions sed i Sverige. Jag som auktoriserad revisor har i övrigt fullgjort mitt yrkesetiska ansvar enligt dessa krav.

Vi anser att de revisionsbevis vi har inhämtat är tillräckliga och ändamålsenliga som grund för vårt uttalande.

Styrelsens ansvar

Det är styrelsen som har ansvaret för förvaltningen.

Revisorns ansvar

Vårt mål beträffande revisionen av förvaltningen, och därmed vårt uttalande om ansvarsfrihet, är att inhämta revisionsbevis för att med en rimlig grad av säkerhet kunna bedöma om någon styrelseledamot i något väsentligt avseende företagit någon åtgärd eller gjort sig skyldig till någon försummelse som kan föranleda ersättningsskyldighet mot föreningen.

Rimlig säkerhet är en hög grad av säkerhet, men ingen garanti för att en revision som utförs enligt god revisions sed i Sverige alltid kommer att upptäcka åtgärder eller försummelser som kan föranleda ersättningsskyldighet mot föreningen.

Som en del av en revision enligt god revisions sed i Sverige använder den auktoriserade revisorn professionellt omdöme och har en professionellt skeptisk inställning under hela revisionen. Granskningen av förvaltningen grundar sig främst på revisionen av räkenskaperna. Vilka tillkommande granskningsåtgärder som utförs baseras på den auktoriserade revisorns professionella bedömning och övriga valda revisorers bedömning med utgångspunkt i risk och väsentlighet. Det innebär att vi fokuserar granskningen på sådana åtgärder, områden och förhållanden som är väsentliga för verksamheten och där avsteg och överträdelser skulle ha särskild betydelse för föreningens situation. Vi går igenom och prövar fattade beslut, beslutsunderlag, vidtagna åtgärder och andra förhållanden som är relevanta för vårt uttalande om ansvarsfrihet.

Malmö den

Ulrika Backenskiöld

Auktoriserad revisor

Maya Bohr

Föreningsstämموvald revisor

PENNEO

Signaturerna i detta dokument är juridiskt bindande. Dokumentet är signerat genom Penneo™ för säker digital signering. Tecknarnas identitet har lagrats, och visas nedan.

"Med min signatur bekräftar jag innehållet och alla datum i detta dokumentet."

ULRIKA BACKENSKIÖLD

Auktoriserad revisor

Serienummer: 19670619xxxx

IP: 195.78.xxx.xxx

2023-02-12 10:24:19 UTC



MAYA BOHR

Föreningsstämmovald revisor

Serienummer: 19890518xxxx

IP: 80.63.xxx.xxx

2023-02-12 17:52:38 UTC



Detta dokument är digitalt signerat genom Penneo.com. Den digitala signeringsdatan i dokumentet är säkrad och validerad genom det datogenererade hashvärdet hos det originella dokumentet. Dokumentet är låst och tidsstämplat med ett certifikat från en betrodd tredje part. All kryptografisk information är innesluten i denna PDF, för framtida validering om så krävs.

Hur man verifierar originaliteten hos dokumentet

Detta dokument är skyddat genom ett Adobe CDS certifikat. När du öppnar

dokumentet i Adobe Reader bör du se att dokumentet är certifierat med **Penneo e-signature service** <penneo@penneo.com> Detta garanterar att dokumentets innehåll inte har ändrats.

Du kan verifiera den kryptografiska informationen i dokumentet genom att använda Penneos validator, som finns på <https://penneo.com/validator>

RFSU Malmö
Organisationsnummer: 846004-0325
Årsmöte 2023-02-27

§1 Mötets öppnande

Lila Johansson, ordförande för RFSU Malmös styrelse förklarar mötet öppnat och hälsar alla välkomna.

§2 Val av mötesordförande och mötessekreterare

Årsmötet *väljer* Hans Linde till ordförande för årsmötet.

Årsmötet *väljer* Karin Forsslund till sekreterare för årsmötet.

§3 Val av justerare tillika rösträknare, två stycken

Årsmötet *väljer* Anna Lilja och Johanna Selander till justerare tillika rösträknare.

Justering efter §11:1: Årsmötet *väljer* Anette Grander som ersätter Johanna Selander (som avvikit från mötet) till justerare tillika rösträknare.

§4 Frågan om mötet har utlysts på rätt sätt

Ellen Sturesson från styrelsen informerar om att kallelsen skickades ut 25 januari vilket är mer än 30 dagar innan mötet.

Årsmötet *beslutar* att mötet är behörigt utlyst.

§5 Röstlängd

Årsmötet *fastställer* röstlängden till 31 röstberättigade medlemmar

Justering efter §11:1: Årsmötet *justerar* och *fastställer* röstlängden till 28 röstberättigade medlemmar.

Justering efter §11:3: Årsmötet *justerar* och *fastställer* röstlängden till 27 röstberättigade medlemmar.

§6 Fastställande av dagordning

Hans Linde uppmanar till att nominera till förtroendeposter samt tydliggör hur.

Årsmötet *fastställer* dagordningen.

Årsmötet *fastställer* nomineringsstopp till före §11.

§7 Styrelsens verksamhetsberättelse och ekonomiska berättelse

Styrelsen genom Josefin Björck tillsammans med representant från lokalkansliet, Alle Hammarstedt går igenom verksamhetsberättelsen (se bilaga 1).

Ekonomiansvarig, Kicki Ekberg går igenom ekonomiska berättelsen.

(se bilaga 2).

Årsmötet *beslutar* att lägga verksamhetsberättelsen till handlingarna.

Årsmötet *beslutar* att lägga styrelsens ekonomiska berättelse till handlingarna.

§8 Revisorernas berättelse

Revisor, Ulrika Backenskjöld föredrar revisorernas berättelse (se bilaga 3).

Årsmötet *beslutar* att lägga revisorernas berättelse till handlingarna.

§9 Fastställande av resultat- och balansräkning

Årsmötet *beslutar* att fastställa resultat och balansräkning.

§10 Beslut om ansvarsfrihet för styrelsen

Årsmötet *beslutar* att ge styrelsen ansvarsfrihet.

§11 Styrelsens förslag

1. Verksamhetsplan

Styrelsen genom Sebastian Marell tillsammans med representant för lokalkansliet, Anette Grander berättar om vikten av och varför utformningen ser ut som den gör, samt föredrar RFSU Malmö verksamhetsplan (se bilaga 4).

Inkommet yrkande från årsmötesdeltagare att ändra lydelsen i avsnittet

”Intersektionella feministiska och antirasistiska perspektiv”:

”Ett antirasistiskt perspektiv är tydligt integrerat i verksamheten” till

”Ett intersektionellt informerat antirasistiskt perspektiv är tydligt integrerat i verksamheten.”

Samt:

”HBTQIA+perspektiv är i högre utsträckning integrerat i verksamheten” till

”Intersektionellt informerade HBTQIA+perspektiv är i högre utsträckning integrerat i verksamheten”

Samt:

”I det lokalpolitiska och opinionsbildande arbetet (inkl extern kommunikation) ska frågor om antirasism och HBTQIA, med transperspektiv, ges särskilt fokus” till

”I det lokalpolitiska och opinionsbildande arbetet (inkl extern kommunikation) ska frågor om intersektionell antirasism och HBTQIA, med tydligt transperspektiv, ges särskilt fokus”

Styrelsen lägger till diskussionen att de stödjer yrkandet.

Årsmötet *beslutar* att fastställa föreslagen verksamhetsplan reviderad utifrån inkommit yrkande, för 2023.

2. Budget

Verksamhetschef Jeanette Oredsson föredrar föreningens budget.

Förslag från styrelsen:

- att anta en målstyrd budget för RFSU Malmö 2023.
- att styrelsen för RFSU Malmö kallar till extra årsmöte om de vill eller behöver nyttja mer än 25% av sparat kapital.

Årsmötet *beslutar* att anta en målstyrd budget för RFSU Malmö 2023.

Årsmötet *beslutar* att styrelsen för RFSU Malmö kallar till extra årsmöte om de vill eller behöver nyttja mer än 25% av sparat kapital.

3. Arvoderingsproposition

Styrelsen genom Lila Johansson föredrar styrelsens förslag angående arvodering av förtroendevalda (se bilaga 5) samt informerar om att uppdragen från årsmötet 2022 gällande:

- styrelsen uppdrag att införa riktlinjer kring arvodering i arbetsordningen under 2022 samt
- revisorerna uppdrag att utvärdera arvoderingarnas utfall till årsmötet 2022

inte har hunnits med under verksamhetsåret 2022.

Styrelsen föreslår att årsmötet beslutar

- att arvodera under verksamhetsåret 2023.
- att fastställa arvodering för 2023 till ett prisbasbelopp.
- att uppdra till styrelsen att föra in riktlinjer kring arvodering i relevanta dokument.
- att uppdra till revisorerna att utvärdera arvoderingens utfall till årsmötet 2024.

Årsmötet *beslutar* att arvodera under verksamhetsåret 2023.

Årsmötet *beslutar* att fastställa arvoderingen för 2023 till ett prisbasbelopp (där ett prisbasbelopp inkluderar sociala avgifter och skatt och därmed motsvarar föreningens totala kostnad för arvoderingen).

Årsmötet *beslutar* att ge revisorerna i uppdrag att utvärdera arvoderingarnas utfall till årsmötet 2024.

Årsmötet *beslutar* att styrelsen tar fram riktlinjer för hur revisorernas utvärdering ska ske.

§12 Motioner

Inga motioner har inkommit.

§13 Val av

Ylva Tronde och Jenny Börjesson föredrar valberedningens förslag:

1. Ordförande

Nominerade till nyval:

Andy Zetreus, ordförande

Årsmötet *väljer* Andy Zetreus till ordförande för RFSU Malmö på ett år.

2. Övriga styrelseledamöter (minst två):

Nominerade till nyval:

Charlotte Ovesson, ordinarie ledamot

Sara Gert, ordinarie ledamot

Sophie Beria, ordinarie ledamot

Klaudia Zielinska, ordinarie ledamot

Tania Karanja, ordinarie ledamot

Lovisa Svärdmyr, ordinarie ledamot

Nomineringar utanför valberedningens förslag: Paola Lilja

Valberedningen föreslår att styrelsen består av totalt sex ledamöter.

Förslag från årsmötet att styrelsen består av sju ledamöter.

Årsmötet *beslutar* att styrelsen 2023 ska bestå av sju ledamöter.

Årsmötet *väljer* Charlotte Ovesson, Sara Gert, Sophie Beria, Klaudia Zielinska, Tania Karanja, Lovisa Svärdmyr, Paola Lilja till styrelseledamöter för RFSU Malmö på ett år, utan inbördes rangordning.

3. Revisor (inklusive lekmannarevisor) samt revisorssuppleant

Nominerade till auktoriserad revisor 2023:

Ulrika Backenskiöld, ordinarie auktoriserad revisor

Pernilla Bengtsson, suppleant

Nominerad till lekmannarevisor 2023:

Maya Bohr, ordinarie lekmannarevisor

Årsmötet *väljer* Ulrika Backenskiöld till ordinarie auktoriserad revisor på ett år

Årsmötet *väljer* Pernilla Bengtsson till revisorssuppleant på ett år

Årsmötet *väljer* Maya Bohr till ordinarie lekmannarevisor på ett år

4. Valberedning

Nominerade till valberedningen 2023:

Sara Bäckström, valberedningsledamot

Sara Alfredsson, valberedningsledamot

Årsmötet *väljer* Sara Bäckström och Sara Alfredsson till valberedningsledamöter för RFSU Malmö på ett år.

5. Kongressombud samt ersättare (sex ombud)

Årsmötets förslag på kongressombud:

Hugo Surin

Paola Lilja

Charlotte Ovesson

Sophie Beria

Andy Zetreus

Klaudia Zielinska

Sebastian Marell (förste ersättare)

Årsmötet *väljer* Hugo Surin, Paola Lilja, Charlotte Ovesson, Sophie Beria, Andy Zetreus, Klaudia Zielinska till kongressombud samt Sebastian Marell som förste ersättare för RFSU Malmö, vid 2023 års kongress.

Årsmötet *beslutar* att ge styrelsen i uppdrag att utse ytterligare en ersättare vid behov.

§14 Övriga frågor

Inga övriga frågor fanns.

§15 Mötets avslutande
Hans Linde avslutar mötet.

Undertecknas

_____ Hans Linde, Ordförande

_____ Karin Forsslund, Sekreterare

_____ Anette Grander, Justerare

_____ Anna Lilja, Justerare



Document history

COMPLETED BY ALL:

25.04.2023 16:49

SENT BY OWNER:

Andy Zetreus · 25.04.2023 14:45

DOCUMENT ID:

HyU_oBr7h

ENVELOPE ID:

H1EuiSHX3-HyU_oBr7h

DOCUMENT NAME:

Årsmötesprotokoll RFSU Malmö 2023_korrekt.pdf

5 pages

Activity log

| RECIPIENT | ACTION* | TIMESTAMP (CET) | METHOD | DETAILS |
|--|-------------------------|--------------------------------------|------------|--|
| ANETTE GRANDER anette.grander@rfsu.se | Signed Authenticated | 25.04.2023 14:53 25.04.2023 14:52 | eID Low | Swedish BankID (DOB: 1977/07/01) IP: 94.234.106.50 |
| ANNA LILJA anna.lilja@rfsu.se | Signed Authenticated | 25.04.2023 15:29 25.04.2023 15:28 | eID Low | Swedish BankID (DOB: 1987/06/18) IP: 213.158.38.66 |
| ANNA KARIN IRENE FORSSLUND karin.forsslund@rfsu.se | Signed Authenticated | 25.04.2023 16:49 25.04.2023 16:48 | eID Low | Swedish BankID (DOB: 1976/06/24) IP: 213.158.38.66 |
| Hans Gustav Linde hans.linde@rfsu.se | Signed Authenticated | 25.04.2023 16:49 25.04.2023 16:45 | eID Low | Swedish BankID (DOB: 1979/02/04) IP: 185.224.57.161 |

* Action describes both the signing and authentication performed by each recipient. Authentication refers to the ID method used to access the document.

Custom events

No custom events related to this document

Verified ensures that the document has been signed according to the method stated above. Copies of signed documents are securely stored by Verified.

To review the signature validity, please open this PDF using Adobe Reader.



GDPR
compliant



eIDAS
standard



PAdES
sealed

Protokoll konstituerande styrelsemöte RFSU Malmö

Organisationsnummer: 846004-0325

Datum och tid: måndag 27 februari 2023

Plats: Biograf Panora, Malmö

Närvarande / Röstlängd:

Andy Zetreus

Charlotte Ovesson

Sara Gert

Sophie Beria

Klaudia Zielinska

§ 1 Mötets öppnande

Mötet öppnas.

§ 2 Val av mötesordförande

Mötet väljer Andy Zetreus till mötesordförande

§ 3 Val av mötessekreterare

Mötet väljer Andy Zetreus till mötessekreterare

§ 4 Val av justerare

Mötet väljer Sara Gert och Sophie Beria till justerare

§ 5 Godkännande av dagordning

Mötet beslutar att godkänna dagordningen

§ 6 Firmatecknare.

Styrelsen beslutar att för **RFSU Malmö** välja:

Jeanette Oredsson (verksamhetschef), personnummer 700330-3505

Andy Zetreus (ordförande), personnummer 830917-3634

till firmatecknare *två i förening* i samtliga frågor.

§ 7 Nästa möte

Styrelsen beslutar att nästa möte kommer att äga rum 12/3-2023 och 14:00

§ 8 Övrigt

Inga övriga frågor

§ 9 Mötets avslutande

Mötet avslutas.

Signeras i Verified av

Mötesordförande/sekreterare

Justerare

Justerare



Document history

COMPLETED BY ALL:

28.02.2023 11:08

SENT BY OWNER:

Jeanette Oredsson · 28.02.2023 10:04

DOCUMENT ID:

Bkmgq7Hj0o

ENVELOPE ID:

r1k9XSo0o-Bkmgq7Hj0o

DOCUMENT NAME:

Konstituerande styrelsemöte 230227 protokoll.pdf

2 pages

Activity log

| RECIPIENT | ACTION* | TIMESTAMP (CET) | METHOD | DETAILS |
|------------------------|---------------|------------------|--------|--------------------|
| Sara Gert | Signed | 28.02.2023 10:19 | Email | IP: 94.191.152.239 |
| Aras.wu@gmail.com | Authenticated | 28.02.2023 10:18 | Low | IP: 94.191.152.239 |
| Sophie Beria | Signed | 28.02.2023 10:42 | Email | IP: 46.131.35.226 |
| Beria.sophie@gmail.com | Authenticated | 28.02.2023 10:42 | Low | IP: 46.131.35.226 |
| Andy Zetreus | Signed | 28.02.2023 11:08 | Email | IP: 83.185.81.241 |
| andy@andyslander.se | Authenticated | 28.02.2023 11:08 | Low | IP: 83.185.81.241 |

* Action describes both the signing and authentication performed by each recipient. Authentication refers to the ID method used to access the document.

Custom events

No custom events related to this document

Verified ensures that the document has been signed according to the method stated above. Copies of signed documents are securely stored by Verified.

To review the signature validity, please open this PDF using Adobe Reader.



GDPR
compliant



eIDAS
standard



PAdES
sealed



STADGAR FÖR RFSU

Antagna 2019 av kongressen

Att skapa förutsättningar för att förändra och förbättra människors liv har varit RFSU:s målsättning ända sedan starten 1933. RFSU är en politiskt och religiöst obunden ideell organisation med syfte att sprida en kunskapsbaserad och öppen syn på samlevnads- och sexualfrågor. Genom sexualupplysning, utbildning och opinionsbildning vill RFSU slå håll på fördomar, öka kunskapen och den sexuella hälsan, i Sverige såväl som internationellt. RFSU har ett frihetsperspektiv och rättighetsperspektiv på sexualiteten som utgår från allas frihet att vara, frihet att välja och frihet att njuta. När du köper en produkt, är medlem, samarbetar eller stödjer rfsu:s arbete bidrar du till fortsatt förändring av människors liv.

Du kan läsa mer om RFSU:s verksamhet på www.rfsu.se

STADGAR FÖR RFSU

Antagna 2019 av kongressen

INNEHÅLLSFÖRTECKNING

| | | |
|---------|---------------------------------------|----|
| § 1 | Organisation | 3 |
| § 2 | Syfte | 3 |
| § 3 | Medlemskap | 4 |
| § 3.1 | Enskild medlem | 4 |
| § 3.2 | Organisationsmedlem | 4 |
| § 3.3 | Medlemsavgifter | 4 |
| § 3.4 | Medlemskapets upphörande | 4 |
| § 3.5 | Uteslutning och disciplinära åtgärder | 4 |
| § 4 | Kongress | 5 |
| § 4.1 | Ombudsfördelning | 5 |
| § 4.1.1 | Valbarhet till ombud | 6 |
| § 4.2 | Mötesrättigheter | 6 |
| § 4.3 | Beslut vid kongress | 6 |
| § 4.4 | Dagordning vid kongress | 7 |
| § 5 | Extra kongress | 8 |
| § 6 | Valberedning | 9 |
| § 7 | Valbarhet | 9 |
| § 8 | Förbundsstyrelse | 9 |
| § 9 | Ordförandekonferensen | 10 |
| § 10 | Förvaltning | 10 |
| § 11 | Revision | 10 |

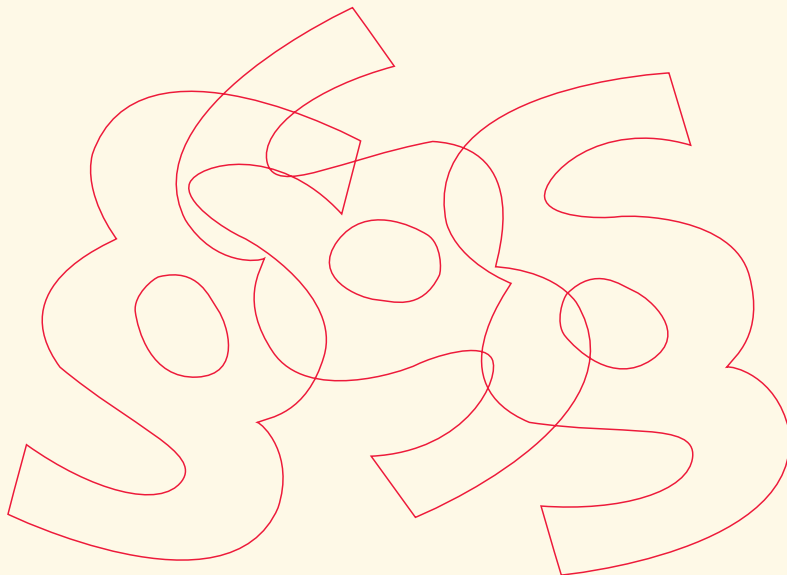
| | | |
|--------|---|----|
| § 12 | Lokalföreningar | 11 |
| § 12.1 | Organisation | 11 |
| § 12.2 | Årsmöte | 11 |
| § 12.3 | Extra årsmöte | 13 |
| § 12.4 | Lokalförenings valberedning | 13 |
| § 12.5 | Valbarhet i lokalförening | 14 |
| § 12.6 | Lokalföreningsstyrelse | 14 |
| § 12.7 | Lokalföreningens förvaltning | 14 |
| § 12.8 | Lokalföreningens revisorer | 14 |
| § 12.9 | Upplösning av lokalförening på egen begäran | 15 |
| § 13 | Ändring av stadgarna | 15 |
| § 14 | Upplösning av RFSU | 15 |

§ 1 ORGANISATION

Riksförbundet för sexuell upplysning, RFSU, är en partipolitiskt och religiöst obunden ideell medlemsorganisation.

§ 2 SYFTE

RFSU:s syfte är att med kunskap, lust och engagemang arbeta för allas rätt att vara, välja och njuta. Vi arbetar lokalt, nationellt och internationellt för sexuell och reproduktiv hälsa och rättigheter, det vill säga varje människas lika möjligheter, rättigheter och förutsättningar till en trygg och tillfredsställande sexualitet och att utan tvång, våld eller diskriminering kunna bestämma över sin egen kropp.



§ 3 MEDLEMSKAP

§ 3.1 ENSKILD MEDLEM

En person som står bakom RFSU:s stadgar kan bli enskild medlem i RFSU.

En person blir enskild medlem i RFSU genom att betala fastställd medlemsavgift.

Enskilda medlemmar organiseras i RFSU:s lokalföreningar.

§ 3.2 ORGANISATIONSMEDLEM

En ideell organisation som står bakom RFSU:s stadgar kan beviljas medlemskap som organisationsmedlem i RFSU.

En organisation blir organisationsmedlem i RFSU genom att betala medlemsavgift och att förbundsstyrelsen godkänner medlemskapet.

§ 3.3 MEDLEMSAVGIFTER

Medlemsavgifter fastställs av kongressen.

§ 3.4 MEDLEMSKAPETS UPPHÖRANDE

Medlemskap upphör vid obetald medlemsavgift, utträde eller uteslutning.

Utträde begärs skriftligen.

§ 3.5 UTESLUTNING OCH DISCIPLINÄRA ÅTGÄRDER

Om en medlem agerat i strid med RFSU:s stadgar eller skadat RFSU:s verksamhet eller anseende kan förbundsstyrelsen frånta medlemmen uppdrag inom RFSU och/eller stänga av medlemmen från hela eller delar av RFSU:s verksamhet. Om det gäller

ett stadgereglerat förtroendeuppdrag som erhållits från kongressen ska ärendet hanteras av kongressen.

Om det som inträffat är av allvarlig karaktär, kan förbundsstyrelsen utesluta medlemmen.

Beslut om åtgärder enligt ovan ska motiveras. Innan förbundsstyrelsen fattar beslut ska medlemmen och eventuellt berörd lokalförening informeras skriftligen samt ges minst två veckor för att yttra sig.

§ 4 KONGRESS

Kongress hålls vartannat år, senast den andra helgen i juni.

Skriftlig kallelse till kongressen ska vara medlemmar samt lokalföreningar tillhanda senast 150 dagar före kongressen.

I kallelsen ska motionsregler och senaste dag för anmälan av ombud till kongressen anges.

Handlingarna till kongressen, såsom propositioner, motioner med styrelsens yttranden, verksamhetsberättelse, ekonomisk berättelse, revisorernas berättelse och förslag från valberedningen, ska skickas ut senast 30 dagar före kongressen.

Motioner ska vara förbundsstyrelsen tillhanda senast 90 dagar före kongress.

Protokoll från kongress ska vara tillgängligt för nyvald och avgående förbundsstyrelse, medlemmar, lokalföreningar och revisorer senast 120 dagar efter kongressen.

§ 4.1 OMBUDSFÖRDELNING

Varje lokalförening har rätt till två ombud. Därutöver fördelas 30 ombud proportionellt mellan lokalföreningarna. Underlag för

fördelningen är antalet enskilda medlemmar vid närmast föregående årsskifte.

Varje organisationsmedlem har rätt till ett ombud.

§ 4.1.1 VALBARHET TILL OMBUD

Enskild medlem respektive representant för organisationsmedlem kan väljas till ombud. Centralt eller lokalt anställd i RFSU eller ledamot i förbundsstyrelsen kan inte väljas till ombud.

§ 4.2 MÖTESRÄTTIGHETER

Alla medlemmar har motions-, närvaro- och yttranderätt.

Ombud har dessutom förslags- och rösträtt.

Motionär som inte är ombud har förslagsrätt vid behandling av egen motion.

Revisorer har närvaro-, yttrande- och förslagsrätt.

§ 4.3 BESLUT VID KONGRESS

Kongressen är beslutsmässig om minst hälften av samtliga anmälda ombud är närvarande.

Röstning får inte ske genom fullmakt.

Beslut fattas med enkel majoritet utom i frågor som regleras i §13 och §14.

Beslut om disposition av större del av RFSU:s tillgångar får endast fattas om förslaget har beretts och tillstyrkts av förbundsstyrelsen.

Vid personval ska, om någon begär det, omröstningen vara sluten.

Vid lika röstetal bör först omröstningen göras om. Uppstår åter lika röstetal avgör lotten.

Vid personval krävs minst hälften av de avlagda rösterna. Om majoritet inte uppnås sker ny omröstning mellan dem som ej blivit valda.

§ 4.4 DAGORDNING VID KONGRESS

Vid kongressen ska utöver formalia följande frågor behandlas:

- Förbundsstyrelsens verksamhetsberättelse
- Förbundsstyrelsens ekonomiska berättelse
- Revisorernas berättelse
- Fastställande av resultat- och balansräkning
- Fråga om ansvarsfrihet för förbundsstyrelsen
- Fastställande av medlemsavgifter
- Verksamhetsplan och ekonomisk inriktning
- Propositioner
- Motioner
- Val av
 - ordförande
 - ledamöter till förbundsstyrelsen
 - valberedning
 - revisorer



§ 5 EXTRA KONGRESS

Extra kongress ska hållas om förbundsstyrelsen beslutar om det eller om minst hälften av lokalföreningarna begär det.

Skriftlig kallelse ska skickas ut senast 60 dagar före extra kongress. Dagordning och handlingar till de frågor som ska behandlas vid den extra kongressen ska skickas ut senast 30 dagar före extra kongress.

Endast de frågor som angetts i kallelsen får behandlas vid extra kongress.

§ 6 VALBEREDNING

Kongressen väljer en valberedning med fem ledamöter och tre suppleanter.

Valberedningen ska bereda val av förbundsordförande, övriga förbundsstyrelseledamöter samt revisorer och revisorssuppleanter.

Riktlinjer för valberedningen fastställs av kongressen.

Ordförandekonferensen bereder förslag till ny valberedning.

§ 7 VALBARHET

Enskild medlem i RFSU kan väljas till förtroendeuppdrag. Centralt eller lokalt anställd i RFSU kan inte väljas till förtroendeuppdrag.

Auktoriserad revisor behöver inte vara medlem i RFSU.

§ 8 FÖRBUNDSSTYRELSE

Kongressen väljer en förbundsstyrelse med en förbundsordförande samt minst åtta och högst tolv ledamöter.

Förbundsstyrelsen ansvarar för att leda och utveckla RFSU i enlighet med stadgar och kongressbeslut.

Förbundsstyrelsen bereder förslag till och utser styrelser till RFSU:s bolag och stiftelser.

Förbundsstyrelsen sammanträder när ordföranden eller minst en tredjedel av styrelseledamöterna begär det.

Förbundsstyrelsen är beslutsmässig då minst hälften av ledamöterna är närvarande. Beslut i förbundsstyrelsen fattas med enkel majoritet. Vid lika röstetal har ordföranden utslagsröst.

§ 9 ORDFÖRANDEKONFERENSEN

Ordförandekonferensens uppgift är att stötta lokalföreningsordförandena i deras uppdrag och vara diskussionspart för förbundsstyrelsen.

Ordförandekonferensen utgörs av lokalföreningarnas ordförande.



Ordförandekonferensen har förslagsrätt till förbundsstyrelsen.

Beslut om förslag till förbundsstyrelsen och beredning av valberedning fattas med enkel majoritet. Minst hälften av lokalföreningsordförandena ska delta i beslutet.

§ 10 FÖRVALTNING

RFSU:s räkenskapsår är kalenderåret.

RFSU:s firma tecknas av förbundsstyrelsen eller av dem som förbundsstyrelsen utser.

§ 11 REVISION

Kongressen väljer två verksamhetsrevisorer och två verksamhetsrevisorssuppleanter samt en auktoriserad revisor och en auktoriserad revisorssuppleant. Revisorererna ska granska förbundsstyrelsens verksamhet och ekonomiska förvaltning. Riktlinjer för revisorerernas arbete fastställs av kongressen.

§ 12 LOKALFÖRENINGAR

§ 12.1 ORGANISATION

Lokalt bedrivs verksamhet i lokalföreningar.

En lokalförening ska bestå av minst fem medlemmar. Medlemmar organiserade i lokalföreningen kallas lokalföreningsmedlemmar.

Bildandet av en lokalförening samt dess namn fastställs av förbundsstyrelsen.

RFSU:s stadgar ska gälla för lokalföreningen. Förbundsstyrelsen kan bevilja lokala justeringar.

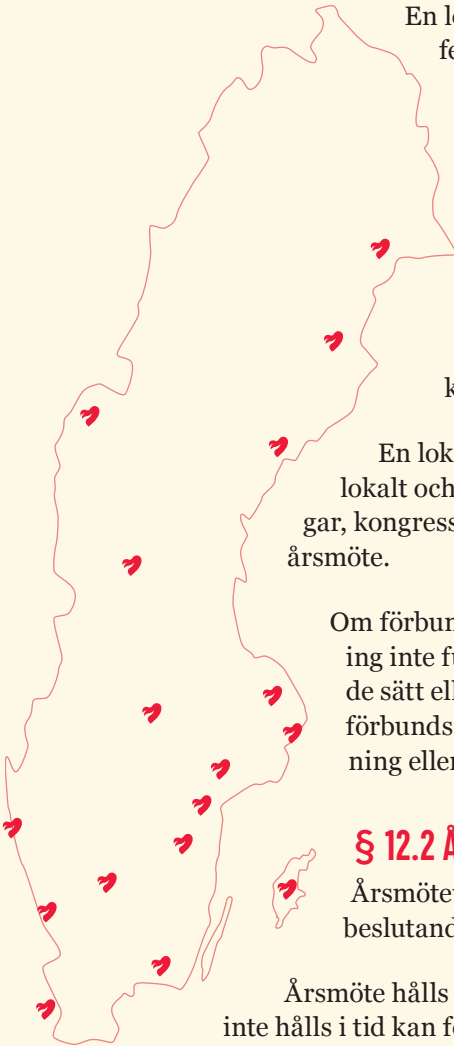
En lokalförening ansvarar för att bedriva lokalt och regionalt arbete i enlighet med stadgar, kongressbeslut och beslut på lokalförenings årsmöte.

Om förbundsstyrelsen finner att en lokalförening inte fungerar på försvarligt och betryggande sätt eller agerar i strid med stadgarna kan förbundsstyrelsen besluta om tvångsförvaltning eller upplösning av lokalföreningen.

§ 12.2 ÅRSMÖTE

Årsmötet är lokalföreningens högsta beslutande organ.

Årsmöte hålls varje år senast den 1 mars. Om det inte hålls i tid kan förbundsstyrelsen kalla till årsmöte.



Varje medlem i RFSU har närvarorätt vid årsmöte.

Varje lokalföreningsmedlem har dessutom yttrande-, förslags- och rösträtt vid årsmöte samt rätt att motionera till årsmöte.

Beslut fattas med enkel majoritet. Vid lika röstetal avgör lotten.

För beslut i ärenden som inte finns upptagna på dagordningen fordras två tredjedels majoritet.

Kallelse till årsmöte med förslag till dagordning ska skickas ut till lokalföreningsmedlemmarna senast 30 dagar före mötet.

Motioner till ordinarie årsmöte ska vara styrelsen tillhanda senast 20 dagar före mötet.

Verksamhetsberättelse, ekonomisk berättelse, revisionsberättelse, styrelsens förslag, motioner med styrelsens yttranden samt valberedningens förslag ska finnas tillgängliga för lokalföreningsmedlemmar senast 14 dagar före mötet.

Vid årsmötet ska utöver formalia följande frågor behandlas:

- Lokalföreningsstyrelsens verksamhetsberättelse
- Lokalföreningsstyrelsens ekonomiska berättelse
- Revisorernas berättelse
- Fastställande av resultat- och balansräkning
- Fråga om ansvarsfrihet för lokalföreningsstyrelsen
- Verksamhetsplan och ekonomisk inriktning
- Propositioner
- Motioner

- Val av
 - ordförande
 - övriga styrelseledamöter
 - valberedning
 - revisor
 - kongressombud samt ersättare i den ordning de inträder för att tjänstgöra (endast under de år RFSU har kongress)

§ 12.3 EXTRA ÅRSMÖTE

Extra årsmöte ska hållas om lokalföreningsstyrelsen beslutar om det eller om revisorerna eller minst en tredjedel av lokalföreningsmedlemmarna begär det.

Samma personer äger närvaro-, motions-, yttrande-, förslags- och rösträtt som vid ordinarie årsmöte.

Kallelse till extra årsmöte ska finnas tillgänglig för medlemmar senast 14 dagar före mötet.

Dagordning och handlingar ska finnas tillgänglig senast 7 dagar före mötet.

Vid extra årsmöte får endast de punkter som är upptagna på dagordningen behandlas.

§ 12.4 LOKALFÖRENING VALBEREDNING

Årsmötet väljer valberedning med minst två ledamöter, varav en sammankallande.

Valberedningen ska bereda de val som förekommer vid ordinarie årsmöte.

§ 12.5 VALBARHET I LOKALFÖRENING

Lokalföreningsmedlem kan väljas till förtroendeuppdrag. För val till valberedningen räcker medlemskap i RFSU. Centralt eller lokalt anställda i RFSU kan inte väljas till förtroendeuppdrag.

Auktoriserad revisor behöver inte vara medlem i RFSU.

§ 12.6 LOKALFÖRENINGSTYRELSE

Årsmötet väljer lokalföreningsstyrelse med ordförande samt minst två ledamöter.

Lokalföreningsstyrelsen ansvarar för att leda och utveckla lokalföreningen i enlighet med stadgar, kongress- och årsmötesbeslut.

Lokalföreningsstyrelsen är beslutsmässig då minst hälften av ledamöterna är närvarande.

Beslut i lokalföreningsstyrelsen fattas med enkel majoritet. Vid lika röstetal har ordföranden utslagsröst.

§ 12.7 LOKALFÖRENINGENS FÖRVALTNING

Lokalföreningens räkenskapsår är kalenderår.

Lokalföreningens styrelse utser minst tre firmatecknare. Firman tecknas av två av dessa i förening.

§ 12.8 LOKALFÖRENINGENS REVISORER

Årsmötet väljer minst en revisor.

Behövs insats av auktoriserad revisor tillfrågas i första hand de av RFSU anlitade auktoriserade revisorerna.

Revisorerna ska granska lokalföreningens verksamhet och ekonomiska förvaltning.

Förbundsstyrelsen kan besluta om revision av lokalförening.

§ 12.9 UPPLÖSNING AV LOKALFÖRENING PÅ DESS EGEN BEGÄRAN

För upplösning av lokalföreningen fordras beslut med enkel majoritet vid två på varandra följande årsmöten, av vilka minst ett ska vara ordinarie årsmöte.

Vid upplösning av lokalföreningen ska lokalföreningens handlingar och tillgångar disponeras på sätt som RFSU:s förbundsstyrelse godkänner.

§ 13 ÄNDRING AV STADGARNA

För ändring av stadgarna – utom §13 och §14 – fordras beslut med två tredjedels majoritet vid kongress.

För ändring av §13 och §14 fordras samstämmiga beslut med två tredjedels majoritet vid två på varandra följande kongresser, varav minst en ska vara ordinarie kongress. Vid ändring av §14 ska dessutom minst elva månader ha förflutit mellan kongresserna.

§ 14 UPPLÖSNING AV RFSU

För upplösning av RFSU fordras samstämmiga beslut med två tredjedels majoritet vid två på varandra följande kongresser, varav minst en ska vara ordinarie kongress. Dessutom ska minst elva månader ha förflutit mellan kongresserna. Vid upplösning ska RFSU:s handlingar och tillgångar efter upplösningen disponeras för ändamål i enlighet med § 2 på det sätt kongressen beslutar om. Medlem eller medlemmar kan inte göra anspråk på någon del av egendomen.

Vill du bli medlem? Anmäl dig på rfsu.se/medlem

