



## **Information till arbetsmarknads- och socialnämnden om återkrav vid felaktiga utbetalningar**

Förvaltningen har fått i uppdrag att löpande informera nämnden kring arbetet med felaktiga utbetalningar och misstänkta bidragsbrott och sammanställer nedanstående uppgifter från och med april månad 2021.

Socialnämnden får enligt 9 kap. 1 § socialtjänstlagen (2001:453) återkräva ekonomiskt bistånd som betalats ut till följd av oriktiga uppgifter eller underlåtenhet att lämna uppgifter.

### **9 kap. 1 § SoL**

*Om någon genom oriktiga uppgifter eller genom underlåtenhet att lämna uppgifter eller på annat sätt förorsakat att ekonomiskt bistånd enligt 4 kap. 1 § betalats ut obehörigen eller med för högt belopp, får socialnämnden återkräva vad som har betalats ut för mycket.*

*Om någon i annat fall än som avses i första stycket tagit emot sådant ekonomiskt bistånd obehörigen eller med för högt belopp och skäligen borde ha insett detta, får socialnämnden återkräva vad som har betalats ut för mycket.*

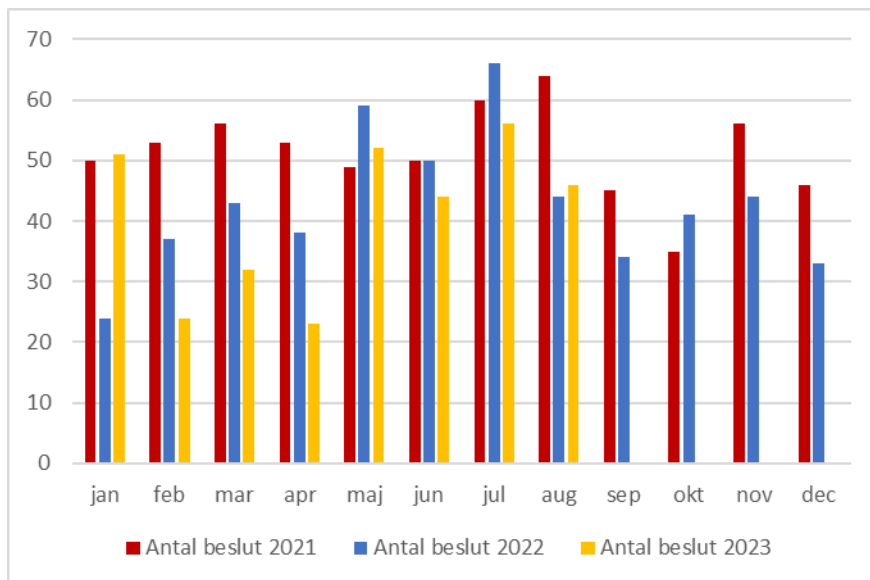
Enligt 6 § bidragsbrottslagen (2007:612) ska kommuner göra anmälan till Polismyndighet om det kan misstänkas att brott enligt bidragsbrottslagen har begåtts.

Inom arbetsmarknads- och socialförvaltningens avdelning för ekonomiskt bistånd och boende finns sedan februari 2021 en sektion med medarbetare som har i uppdrag att utreda felaktiga utbetalningar och misstänkta bidragsbrott inom avdelningen. Medarbetarna arbetar även med ärenden där återkrav tidigare har ställts för att verka för att återkrävt bistånd återbetalas.

På följande sida redovisas

- Antal beslut enligt 9 kap. 1 § SoL som fattas inom förvaltningen,
- totala summan som dessa beslut omfattar,
- antal polisanmälda misstänkta bidragsbrott per månad samt
- återbetalningar, belopp och antal hushåll (en månads eftersläpning jämfört med övriga uppgifter i redovisningen nedan).

**Diagram 1.** Antal beslut per månad om återkrav enligt 9 kap. 1 § SoL, januari 2021 till augusti 2023.



**Tabell 1.** Antal beslut enligt 9 kap. 1 § SoL, återkrävt belopp samt antal polisanmälda misstänkta bidragsbrott per månad år januari 2022 till augusti 2023.

Månad/ år	Antal beslut om återkrav 9:1 SoL per månad och år		Återkrävt belopp per månad och år		Antal polisanmälda misstänkta bidragsbrott per månad och år	
	2022	2023	2022	2023	2022	2023
Januari	24	51	202 074 kr	860 156 kr	2	3
Februari	37	24	435 695 kr	449 521 kr	1	0
Mars	43	32	673 797 kr	415 651 kr	2	2
April	38	23	795 073 kr	130 811 kr	5	2
Maj	59	52	622 617 kr	536 976 kr	4	1
Juni	50	44	763 192 kr	733 579 kr	2	6
Juli	66	56	1 506 054 kr	1 331 658 kr	12	4
Augusti	44	46	1 195 436 kr	685 165 kr	2	2
September	34		438 833 kr		4	
Oktober	41		636 639 kr		2	
November	44		805 193 kr		4	
December	33		392 789 kr		2	
<b>Summerat</b>	<b>513</b>	<b>328</b>	<b>8 467 392 kr</b>	<b>5 143 516 kr</b>	<b>42</b>	<b>20</b>

**Tabell 2.** Inbetalningar av återkrav enligt 9 kap. 1 och 2 §§ SoL period januari 2022 till juli 2023.

Månad/ år	Antal inbetalningar återkrav (9:1 och 9:2)		Återbetalt belopp (kr)	
	2022	2023	2022	2023
Januari	86	68	223 228 kr	87 959 kr
Februari	97	77	176 491 kr	195 696 kr
Mars	85	90	122 240 kr	209 536 kr
April	78	76	105 765 kr	97 977 kr
Maj	92	97	101 644 kr	75 279 kr
Juni	74	109	109 167 kr	287 289 kr
Juli	70	100	145 347 kr	231 474 kr
Augusti	61		103 697 kr	
September	77		183 410 kr	
Oktober	78		141 135 kr	
November	76		141 653 kr	
December	77		214 019 kr	
<b>Summerat</b>	<b>951</b>	<b>617</b>	<b>1 767 796 kr</b>	<b>1 185 210 kr</b>