



## **Information till arbetsmarknads- och socialnämnden om återkrav vid felaktiga utbetalningar**

Förvaltningen har fått i uppdrag att löpande informera nämnden kring arbetet med felaktiga utbetalningar och misstänkta bidragsbrott och sammanställer nedanstående uppgifter från och med april månad 2021

Socialnämnden får enligt 9 kap. 1 § socialtjänstlagen (2001:453) återkräva ekonomiskt bistånd som betalats ut till följd av oriktiga uppgifter eller underlåtenhet att lämna uppgifter.

### **9 kap. 1 § SoL**

*Om någon genom oriktiga uppgifter eller genom underlåtenhet att lämna uppgifter eller på annat sätt förorsakat att ekonomiskt bistånd enligt 4 kap. 1 § betalats ut obehörigen eller med för högt belopp, får socialnämnden återkräva vad som har betalats ut för mycket.*

*Om någon i annat fall än som avses i första stycket tagit emot sådant ekonomiskt bistånd obehörigen eller med för högt belopp och skäligen borde ha insett detta, får socialnämnden återkräva vad som har betalats ut för mycket.*

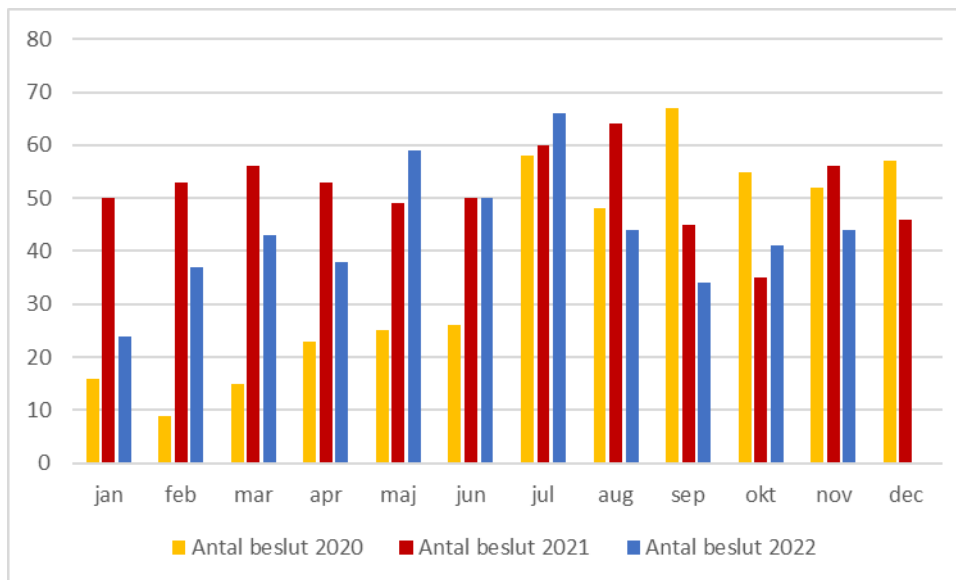
Enligt 6 § bidragsbrottslagen (2007:612) ska kommuner göra anmälan till Polismyndighet om det kan misstänkas att brott enligt bidragsbrottslagen har begåtts.

Inom arbetsmarknads- och socialförvaltningens avdelning för ekonomiskt bistånd och boende finns sedan februari 2021 en sektion med medarbetare som har i uppdrag att utreda felaktiga utbetalningar och misstänkta bidragsbrott inom avdelningen. Medarbetarna arbetar även med ärenden där återkrav tidigare har ställts för att verka för att återkrävt bistånd återbetalas.

På följande sida redovisas

- Antal beslut enligt 9 kap. 1 § SoL som fattas inom förvaltningen,
- totala summan som dessa beslut omfattar,
- antal polisanmälda misstänkta bidragsbrott per månad samt
- återbetalningar, belopp och antal hushåll (en månads eftersläpning jämfört med övriga uppgifter i redovisningen nedan).

**Diagram 1.** Antal beslut per månad om återkrav enligt 9 kap. 1 § SoL, period januari 2020 till november 2022.



**Tabell 1.** Antal beslut enligt 9 kap. 1 § SoL, återkrävt belopp samt antal polisanmälda misstänkta bidragsbrott per månad perioden januari 2021 till november 2022.

Månad/ år	Antal beslut om återkrav 9:1 SoL per månad och år		Återkrävt belopp per månad och år		Antal polisanmälda misstänkta bidragsbrott per månad och år	
	2021	2022	2021	2022	2021	2022
Januari	50	24	753 307 kr	202 074 kr		2
Februari	53	37	1 090 049 kr	435 695 kr	April-siffran	1
Mars	56	43	1 129 250 kr	673 797 kr	avser jan-apr	2
April	52	38	728 780 kr	795 073 kr	21	5
Maj	48	59	771 830 kr	622 617 kr	4	4
Juni	50	50	500 994 kr	763 192 kr	3	2
Juli	60	66	983 198 kr	1 506 054 kr	3	12
Augusti	64	44	626 592 kr	1 195 436 kr	2	2
September	45	34	1 323 235 kr	438 833 kr	5	4
Oktober	34	41	708 758 kr	636 639 kr	2	2
November	57	44	569 891 kr	805 193 kr	3	4
December	46		868 999 kr		4	
<b>Summerat</b>	<b>615</b>	<b>480</b>	<b>10 054 883 kr</b>	<b>8 074 603 kr</b>	<b>47</b>	<b>40</b>

**Tabell 2.** Inbetalningar av återkrav enligt 9 kap. 1 och 2 §§ SoL från och med januari 2022 till oktober 2022.

Månad	Inbetalningar återkrav (9:1 och 9:2)	Återbetald summa (kr)
Januari	86	223 228 kr
Februari	97	176 491 kr
Mars	85	122 240 kr
April	78	105 765 kr
Maj	92	101 644 kr
Juni	74	109 167 kr
Juli	70	145 347 kr
Augusti	61	103 697 kr
September	77	183 410 kr
Oktober	78	141 135 kr
November		
December		
<b>Summerat</b>	<b>798</b>	<b>1 412 123 kr</b>