



## **Information till arbetsmarknads- och socialnämnden om återkrav vid felaktiga utbetalningar**

Förvaltningen har fått i uppdrag att löpande informera nämnden kring arbetet med felaktiga utbetalningar och misstänkta bidragsbrott och sammanställer nedanstående uppgifter från och med april månad 2021

Socialnämnden får enligt 9 kap. 1 § socialtjänstlagen (2001:453) återkräva ekonomiskt bistånd som betalats ut till följd av oriktiga uppgifter eller underlåtenhet att lämna uppgifter.

### **9 kap. 1 § SoL**

*Om någon genom oriktiga uppgifter eller genom underlåtenhet att lämna uppgifter eller på annat sätt förorsakat att ekonomiskt bistånd enligt 4 kap. 1 § betalats ut obehörigen eller med för högt belopp, får socialnämnden återkräva vad som har betalats ut för mycket.*

*Om någon i annat fall än som avses i första stycket tagit emot sådant ekonomiskt bistånd obehörigen eller med för högt belopp och skäligen borde ha insett detta, får socialnämnden återkräva vad som har betalats ut för mycket.*

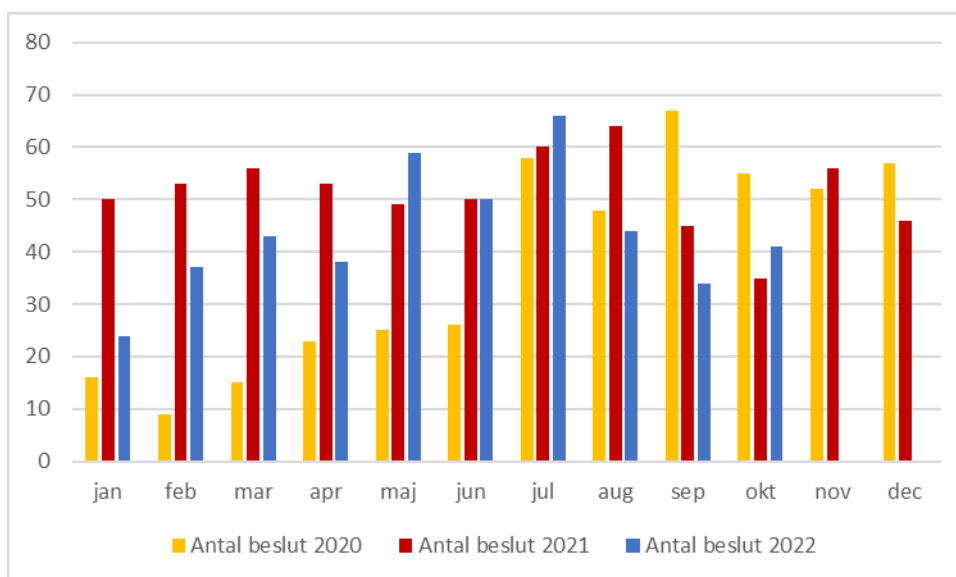
Enligt 6 § bidragsbrottslagen (2007:612) ska kommuner göra anmälan till Polismyndighet om det kan misstänkas att brott enligt bidragsbrottslagen har begåtts.

Inom arbetsmarknads- och socialförvaltningens avdelning för ekonomiskt bistånd och boende finns sedan februari 2021 en sektion med medarbetare som har i uppdrag att utreda felaktiga utbetalningar och misstänkta bidragsbrott inom avdelningen. Medarbetarna arbetar även med ärenden där återkrav tidigare har ställts för att verka för att återkrävt bistånd återbetalas.

På följande sida redovisas

- Antal beslut enligt 9 kap. 1 § SoL som fattas inom förvaltningen,
- totala summan som dessa beslut omfattar,
- antal polisanmälda misstänkta bidragsbrott per månad samt
- återbetalningar, belopp och antal hushåll (en månads eftersläpning jämfört med övriga uppgifter i redovisningen nedan).

**Diagram 1.** Antal beslut per månad om återkrav enligt 9 kap. 1 § SoL, period januari 2020 till oktober 2022.



**Tabell 1.** Antal beslut enligt 9 kap. 1 § SoL, återkrävt belopp samt antal polisanmälda misstänkta bidragsbrott per månad perioden januari 2021 till oktober 2022.

| Månad/ år       | Antal beslut om återkrav 9:1 SoL per månad och år |            | Återkrävt belopp per månad och år |                     | Antal polisanmälda misstänkta bidragsbrott per månad och år |           |
|-----------------|---|------------|-----------------------------------|---------------------|---|-----------|
|                 | 2021  | 2022       | 2021                              | 2022                | 2021  | 2022      |
| Januari         | 50  | 24         | 753 307 kr                        | 202 074 kr          |   | 2         |
| Februari        | 53  | 37         | 1 090 049 kr                      | 435 695 kr          | April-siffran   | 1         |
| Mars            | 56  | 43         | 1 129 250 kr                      | 673 797 kr          | avser jan-apr   | 2         |
| April           | 52  | 38         | 728 780 kr                        | 795 073 kr          | 21  | 5         |
| Maj             | 48  | 59         | 771 830 kr                        | 622 617 kr          | 4   | 4         |
| Juni            | 50  | 50         | 500 994 kr                        | 763 192 kr          | 3   | 2         |
| Juli            | 60  | 66         | 983 198 kr                        | 1 506 054 kr        | 3   | 12        |
| Augusti         | 64  | 44         | 626 592 kr                        | 1 195 436 kr        | 2   | 2         |
| September       | 45  | 34         | 1 323 235 kr                      | 438 833 kr          | 5   | 4         |
| Oktober         | 34  | 41         | 708 758 kr                        | 636 639 kr          | 2   | 2         |
| November        | 57  |            | 569 891 kr                        |                     | 3   |           |
| December        | 46  |            | 868 999 kr                        |                     | 4   |           |
| <b>Summerat</b> | <b>615</b>  | <b>436</b> | <b>10 054 883 kr</b>              | <b>7 269 410 kr</b> | <b>47</b>   | <b>36</b> |

**Tabell 2.** Inbetalningar av återkrav enligt 9 kap. 1 och 2 §§ SoL från och med januari 2022 till september 2022.

| <b>Månad</b>    | <b>Inbetalningar återkrav (9:1 och 9:2)</b> | <b>Återbetald summa (kr)</b> |
|-----------------|---|------------------------------|
| Januari         | 86  | 223 228 kr                   |
| Februari        | 97  | 176 491 kr                   |
| Mars            | 85  | 122 240 kr                   |
| April           | 78  | 105 765 kr                   |
| Maj             | 92  | 101 644 kr                   |
| Juni            | 74  | 109 167 kr                   |
| Juli            | 70  | 145 347 kr                   |
| Augusti         | 61  | 103 697 kr                   |
| September       | 77  | 183 410 kr                   |
| Oktober         |   |                              |
| November        |   |                              |
| December        |   |                              |
| <b>Summerat</b> | <b>720</b>                                  | <b>1 270 988 kr</b>          |