



Fotograf: Jens Nordström

Uppföljning av arbetet med att utöka antalet arbetsmarknadsanställningar under 2021-2022

Malmö stad

Arbetsmarknads- och
socialnämnden

Version: 1.0

Innehållsförteckning

Sammanfattning	3
Bakgrund	6
Genomförande av den utökade målsättningen	7
Överenskommelser och fördelning av platser	7
Ansvarsfördelning och organisering	7
Framtagande av platser i stadens förvaltningar.....	9
Internt utvecklingsarbete inom arbetsmarknads- och socialförvaltningen.....	10
Utvecklingen av antalet deltagare i arbetsmarknadsanställningar	11
Intäkter och kostnader för genomförandet.....	12
Effekter, erfarenheter och förslag för det fortsatta arbetet	15
Effekter av fler arbetsmarknadsanställningar	15
Erfarenheter och förslag för det fortsatta arbetet.....	18
Bilaga 1. +1000 arbetsmarknadsanställningar i Malmö stad under år 2021.....	20

Sammanfattning

Kommunfullmäktige tog i december 2020 beslut om en kommunövergripande målsättning om en utökning med 1000 arbetsmarknadsanställningar under 2021 till totalt 1 500. Syftet med den utökade målsättningen är att fler Malmöbor ska bli självförsörjande genom arbete, att bidra till stadens behov av kompetensförsörjning och att minska stadens kostnader för försörjningsstödet.

Utökningen av antalet platser under 2021 beslutades ske enligt fastställt mål och uppjord fördelning mellan Malmö stads nämnder. I augusti 2021 uppnåddes målet på totalt 1 507 platser. Några av nämnderna hade då ännu inte kommit upp i beslutade volymer medan andra kunde erbjuda fler platser än vad de fördelats.

I juli månad 2022 uppgår det totala antalet till 1 852 platser. Arbetsmarknads- och socialnämnden bedömer att samtliga nämnder kommer att ha uppnått sina mål i samband med denna avrapportering.

Arbetsmarknads- och socialnämnden har av kommunfullmäktige fått rätt att från och med april 2021 begära ersättning från mottagande nämnder om de inte fullgör sitt åtagande avseende fördelad leverans av beslutat antal platser. Under perioden april-december 2021 uppgick ersättningen till totalt 23 888 tkr för ej levererade platser och under perioden januari-juli 2022 till 2 190 tkr.

Arbetsmarknads- och socialnämnden finansierar lönekostnader för deltagare i arbetsmarknadsanställningar för att därefter erhålla intäkter i form av olika ekonomiska stöd för anställningar som beslutas av Arbetsförmedlingen. Som en följd av att Arbetsförmedlingen minskade sitt anslag för extratjänster under 2021 och att möjligheten att fatta nya beslut om extratjänster stoppades vid årsskiftet 2021/2022, har de arbetsmarknadsanställningar som tillkommit därefter fått ske med övriga tillgängliga stöd. Besluten har inneburit minskade intäkter med ökade nettokostnader. Avvikelsen i förhållande till budget för arbetsmarknadsanställningarna blev -15 335 tkr för 2021. För 2022 prognosticeras ett underskott med -50 500 tkr.

De ökade nettokostnaderna innebär att även om antalet anställda i arbetsmarknadsanställningar fortsatt stiga från 685 anställda i januari 2021 till 1 161 i juli 2022 så har uppsatt mål om 1 500 samtidigt anställda deltagare inte kunna verkställas. Platserna som har tagits fram i stadens förvaltningar har därmed inte använts fullt ut.

För närvarande bibehåller arbetsmarknads- och socialnämnden nuvarande nivåer om 1 100-1 200 pågående anställda och följer budgetutfallet löpande för att maximera antalet pågående anställningar i förhållande till budget.

Satsningen på ett utökat antal arbetsmarknadsanställningar i Malmö stad har inneburit ett gemensamt förändrings- och utvecklingsarbete för stadens samtliga förvaltningar vad gäller att ta fram arbetsplatser, att hantera nyanställningar och att följa upp insatserna i förhållande till uppsatta mål.

Ett utvecklingsarbete har genomförts syftande till att kunna följa effekterna av arbetet med arbetsmarknadsanställningar. Arbetsmarknads- och socialförvaltningen har beräknat att för de personer som uppbar ekonomiskt bistånd och påbörjade en arbetsmarknadsanställning under 2021, minskade hushållets behov av ekonomiskt bistånd med i genomsnitt ca 6 900 kr per månad. Arbetsmarknadsanställningarnas totala påverkan avseende minskade kostnader för ekonomiskt bistånd uppskattas uppgå till 44 miljoner kronor under 2021.

Arbetsmarknads- och socialförvaltningen har tagit fram en modell för uppföljning av var deltagarna befinner sig 90 dagar efter avslutad arbetsmarknadsanställning. Av de deltagare som uppnått dag 90 perioden januari till juli 2022 har 23 procent avslutats till arbete eller studier. En uppföljning görs också av om deltagare som har haft en arbetsmarknadsanställning över tid förekommer som hushåll inom ekonomiskt bistånd. Resultatet visar att 55 procent av de som avslutade en arbetsmarknadsanställning under 2020 inte uppburit ekonomiskt bistånd någon gång under 2021.

För närvarande går det inte att bedöma satsningens bidrag till stadens behov av kompetensförsörjning då det idag saknas statistik för att följa antalet deltagare som gått från arbetsmarknadsanställningar till ordinarie arbete i Malmö stad.

Arbetet med satsningen på ett utökat antal arbetsmarknadsanställningar i Malmö stad har inneburit ett gemensamt förändrings- och utvecklingsarbete för stadens samtliga förvaltningar, inklusive arbetsmarknads- och socialförvaltningen. Det förtydligade gemensamma ansvaret att bidra till stadens uppsatta mål har främjat samarbetet mellan samtliga inblandade parter, inklusive de fackliga organisationerna. Som ett exempel kan nämnas framtagandet av sommarpraktikplatser till Ung i sommar.

Arbetsmarknads- och socialnämnden bedömer att fördelningsmodellen för platser i kombination med en tydlig ansvarsfördelning och organisering av arbetet med arbetsmarknadsanställningar har utgjort ett stöd i att uppnå ökad måluppfyllelse i förhållande till uppdraget.

Den ekonomiska styrmodellen med avgifter för utebliven leverans av platser bedöms ha varit en pådrivande faktor och ett stödjande verktyg för arbetet med att ta fram platser till arbetsmarknadsanställningar i stadens förvaltningar. Den har också bidragit till att minska nettokostnaderna för ekonomiskt bistånd.

Arbetsmarknads- och socialnämnden föreslår att fördelningsmodellen för platser, den utarbetade ansvarsfördelningen för arbetsmarknadsanställningarna samt finansieringsmodellen med avgifter för uteblivna platser bibehålls.

Bakgrund

En arbetsmarknadsanställning i Malmö stad är en arbetsmarknadspolitisk insats där arbetslösa Malmöbor får möjligheten att bli anställda inom staden med hjälp av olika stöd från Arbetsförmedlingen, som till exempel extratjänster, lönebidragsanställningar, introduktionsjobb och nystartsjobb. Anställningen syftar till att deltagarens färdigheter och kompetens utvecklas och till att deltagarens kvalifikationer mot den reguljära arbetsmarknaden ökar.

Kommunfullmäktige tog i december 2020 (KF 2020-12-22, § 291, STK-2020-1509) beslut om en kommunövergripande målsättning om en utökning med 1000 arbetsmarknadsanställningar under 2021. Utökningen räknades från och med den 1 november 2020, vilket innebar att cirka 1 500 platser till arbetsmarknadsanställningar skulle skapas i stadens förvaltningar under 2021. Arbetsmarknadsanställningarna skulle enligt beslutet fördelas mellan nämnderna med ett fördelningstal om 5,7 procent av det totala antalet anställda i respektive förvaltning, genom överenskommelse mellan respektive nämnd och arbetsmarknads- och socialnämnden.

Syftet med den utökade målsättningen är att fler Malmöbor ska bli självförsörjande genom arbete, att bidra till stadens behov av kompetensförsörjning samt att minska kostnaderna för försörjningsstöd i Malmö stad.

I samband med beslutet om utökad målsättning för arbetsmarknadsanställningar beslutade kommunfullmäktige att ge arbetsmarknads- och socialnämnden i uppdrag att återrapportera arbetet till kommunstyrelsen i samband med *Delårsrapport 2021* (KF 2020-12-22, § 291, STK-2020-1509).

Vid kommunstyrelsens sammanträde 2021-12-08 beslutade kommunstyrelsen att godkänna arbetsmarknads- och socialnämndens första återrapportering av fördelningsmodell för extratjänster och andra typer av arbetsmarknadsanställningar, inklusive ekonomisk styrmodell och lägga den till handlingarna. Kommunstyrelsen beslutade även att anmoda arbetsmarknads- och socialnämnden att i samband med *Delårsrapport 2022* återkomma med utvärdering av utfall och effekter av arbetet samt med eventuella förslag på förändringar i fördelningsmodellen inklusive ekonomisk styrmodell (KS 2021-12-08 § 421, STK-2021-1274).

Genomförande av den utökade målsättningen

Överenskommelser och fördelning av platser

I enlighet med kommunfullmäktiges beslut i december 2020 har överenskommelser tecknats mellan arbetsmarknads- och socialnämnden och berörda nämnder. Överenskommelserna anger fördelningen av platser för respektive nämnd/förvaltning samt hur fördelning av ansvar och eventuella omkostnader ser ut.

Tabellen nedan visar fördelningen per nämnd av 1 507 arbetsmarknadsanställningarna, enligt fördelningsnyckeln om 5,7 procent av antal anställda.

Tabell Fördelning av platser per nämnd

Nämnd	Mål antal platser / kvot
Arbetsmarknads- och socialnämnden	133
Tekniska nämnden	27
Fritidsnämnden	23
Funktionsstödsnämnden	155
Förskolenämnden	267
Grundskolenämnden	347
Gymnasie- och vuxenutbildningsnämnden	83
Hälsa-, vård och omsorgsnämnden	303
Kulturnämnden	34
Miljönämnden	10
Servicenämnden	94
Stadsbyggnadsnämnden	12
Kommunstyrelsen	19
Total	1507

Ansvarsfördelning och organisering

Övergripande ansvarsfördelning

Arbetsmarknads- och socialnämnden har ett samordnande ansvar för att målsättningen om 1 500 arbetsmarknadsanställningar uppnås. Nämnden ansvarar för matchningen av deltagare till tillgängliga platser och för

kontakterna med Arbetsförmedlingen kring vilka typer av arbetsmarknadsanställningar som är tillämpliga.

Mottagande nämnd ansvarar för att uppnå det antal anställningar som fördelats till nämnden. I ansvaret ingår facklig samverkan med berörda förbund samt att upprätta en platsbank för att underlätta matchning av deltagare.

En gemensam styrgrupp, där representanter från såväl arbetsmarknads- och socialförvaltningen som den mottagande förvaltningen ingår, ansvarar för planering, genomförande och uppföljning av arbetet.

Ansvarsfördelning för arbetsmarknadsanställningen

Arbetsmarknads- och socialnämnden tar formellt arbetsgivaransvar för den anställda samt ansvarar för att genomföra en övergripande introduktion till Malmö stad.

Mottagande nämnd utser handledare till den anställda och har det dagliga ansvaret för en god arbetsmiljö på arbetsplatsen. Arbetsplatsens handledare står för introduktion till arbetsplatsen och de specifika arbetsuppgifterna. Handledaren ger stöd i det dagliga arbetet och sköter kontakten med arbetsmarknadssekreterare på arbetsmarknadsavdelningen hos arbetsmarknads- och socialnämnden.

Ekonomisk ansvarsfördelning

Arbetsmarknads- och socialnämnden finansierar lönekostnader för deltagare i arbetsmarknadsanställningar samt erhåller intäkter i form av olika ekonomiska stöd för anställningar som beslutas av Arbetsförmedlingen. Arbetsmarknads- och socialnämnden har därmed kostnadsansvaret för mellanskillnaden mellan stöd och lönekostnader inklusive personalomkostnadspålägg. Hur stor del av lönekostnaden som finansieras varierar för olika typer av ekonomiska stöd. För extratjänster motsvarar stödet 100 % av lönekostnaden medan det för andra typer av stöd som mest omfattar 80 % av lönekostnaden.

Mottagande nämnd ansvarar för eventuella arbetskläder och annan utrustning som krävs för arbetets utförande. Ansvarsfördelning för eventuella övriga merkostnader hanteras via dialog i styrgrupp.

Ekonomisk styrmodell för ökad måluppfyllelse

I enlighet med beslut i kommunfullmäktige har arbetsmarknads- och socialnämnden rätt att från och med april 2021 begära ersättning från mottagande nämnd med 7 500 kronor per utebliven anställning och månad. Rätt att begära ersättning föreligger i det fall mottagande nämnd inte fullföljer sitt åtagande avseende leverans av platser enligt beslut. Avstämning mellan parterna sker månadsvis i styrgruppen innan eventuell debitering sker.

Framtagande av platser i stadens förvaltningar

Samverkan för framtagande och tillsättning av platser

Styrgrupper med representanter från arbetsmarknads- och socialförvaltningen och respektive förvaltning upprättades tidigt under 2021. Grupperna har träffats kontinuerligt med fokus på att identifiera platser och arbetsuppgifter för arbetsmarknadsanställda, samt att utse handledare till dessa. Under 2021 bedrevs ett arbete internt i förvaltningarna med att ta fram platser. I augusti 2021 uppnåddes målet på totalt 1 507 platser trots att alla förvaltningar inte hade kommit upp i beslutade volymer. Detta genom att ett antal förvaltningar kunde erbjuda fler platser än de fördelats.

I november hade 10 av 13 förvaltningar levererat platser enligt uppsatta mål och sedan maj 2022 har 12 av 13 förvaltningar uppnått sina mål. Arbetsmarknads- och socialnämnden bedömer att samtliga nämnder kommer att ha uppnått sina mål i samband med denna avrapportering.

Tabell 1 Måluppfyllelse för framtagna platser per nämnd den 31 juli 2022

Nämnd	Mål antal platser / kvot	Levererade platser	Måluppfyllelse
Arbetsmarknads- och socialnämnden	133	348	219%
Tekniska nämnden	27	137	507%
Fritidsnämnden	23	34	148%
Funktionsstödsnämnden	155	156	101%
Förskolenämnden	267	271	101%
Grundskolenämnden	347	334	96%
Gymnasie- och vuxenutbildningsnämnden	83	85	102%
Hälsa-, vård och omsorgsnämnden	303	305	101%
Kulturnämnden	34	34	100%
Miljönämnden	10	10	100%
Service­nämnden	94	107	114%
Stadsbyggnadsnämnden	12	12	100%
Kommunstyrelsen	19	19	100%
Total	1507	1852	123%

Tabellen visar att i juli har 12 av 13 nämnder uppnått målen avseende antal levererade platser för arbetsmarknadsanställningar. Totalt överstiger antalet platser målsättningen med 345 platser eller 23 procent genom att ett antal förvaltningar erbjuder fler platser än de har fördelats.

Framtagandet av en arbetsplats och anställningen av en person i en arbetsmarknadsanställning innefattar allt från att ta fram kravprofil/arbetsuppgifter, samverkan med fackliga organisationer, matchning av deltagare, kontakt med Arbetsförmedlingen kring beslut av stöd, anställningsprocess och introduktion för den arbetsmarknadsanställda, först vid arbetsmarknads- och socialförvaltningen och därefter på mottagande förvaltning. Det ökade antalet platser för arbetsmarknadsanställningar har krävt ett gemensamt förändrings- och utvecklingsarbete för stadens samtliga förvaltningar, inklusive arbetsmarknads- och socialförvaltningen.

Förvaltningarna har sinsemellan delat med sig av sina arbetsmetoder och processer, erfarenheter och lyckade exempel för att ta fram platser och arbetsuppgifter. Arbetsmarknads- och socialförvaltningen har genomfört workshops tillsammans med styrgruppsrepresentanter på förvaltningarna som stöd för att ta fram lämpliga arbetsuppgifter och väcka intresse för att ta på sig ett handledarskap. Arbetsmarknads- och socialförvaltningen har även tagit fram en introduktion för handledare med handledarträffar och en digital handledarportal med information relaterad till uppdraget som handledare.

Internt utvecklingsarbete inom arbetsmarknads- och socialförvaltningen

Utvecklingsarbete för att hantera större volymer av arbetsmarknadsanställda

En viktig grundförutsättning för att fler Malmöbor har kunnat erbjudas en arbetsmarknadsanställning har varit arbetsmarknads- och socialnämndens långsiktiga arbete för att fler Malmöbor i behov av ekonomiskt bistånd ska få en aktiv planering mot egen försörjning på arbetsmarknadsavdelningen. Sedan början av 2018 har antalet inskrivna i kommunala arbetsmarknadsinsatser ökat från ca 2 600 till över 5 100 per månad under våren 2022.

Inom arbetsmarknads- och socialförvaltningen har ett arbete genomförts för att öka organisationens kapacitet att hantera större volymer av arbetsmarknadsanställda. Personella förstärkningar har gjorts av funktioner som hanterar

anställningar och interna processer har effektiviserats. Förutom den utökade samverkan med stadens förvaltningar har det varit avgörande att nya arbetsprocesser för samverkan med Arbetsförmedlingen tagits fram inom ramen för den strategiska överenskommelsen avseende samverkan mellan Arbetsförmedlingen i Malmö och Malmö stad.

Utvecklingsarbete för att förbättra insatsens kvalitet och resultat

En arbetsmarknadsanställning syftar till att deltagarens färdigheter och kompetens utvecklas och till att deltagarens kvalifikationer mot den reguljära arbetsmarknaden ökar. Arbetsmarknadsanställningar fyller olika syften för olika deltagare vilket innebär att det inte alltid är möjligt att mäta och kvantifiera deltagarens utveckling. Målet med en arbetsmarknadsanställning kan för en deltagare vara aktivering, träning av sociala färdigheter och språkträning som en del i en långsiktig planering mot arbete, medan målet för en annan deltagare kan vara att en kombination av arbete och yrkesutbildning ska leda till att deltagaren får en anställning hos en annan arbetsgivare i anslutning till att arbetsmarknadsanställningen avslutas.

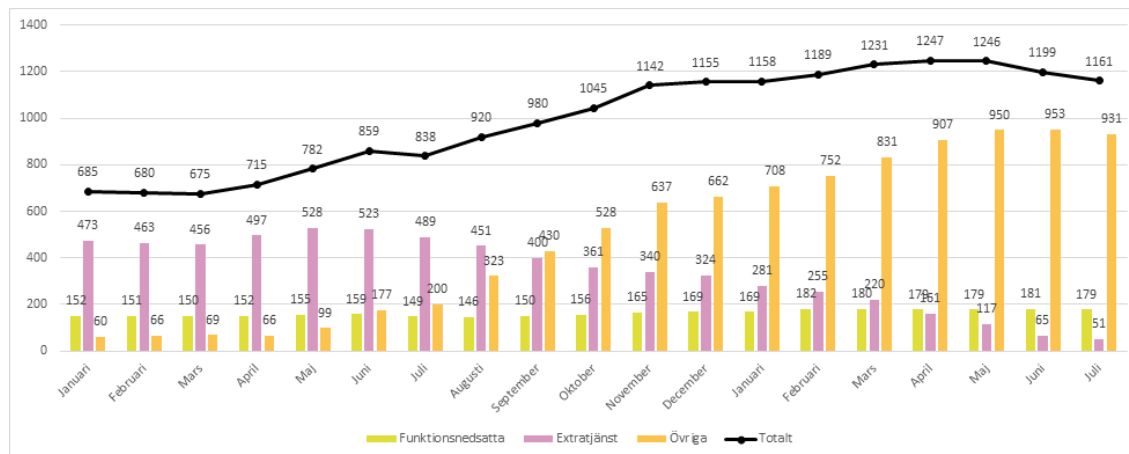
Arbetsmarknads- och socialförvaltningen har identifierat ett behov av att skapa större samsyn inom organisationen kring funktion, målgrupp och metodik avseende arbetsmarknadsanställningar, samt att säkerställa att verksamheten är organiserad så att den gynnar deltagarens utveckling på bästa sätt.

Ett utvecklingsarbete har pågått under våren 2022 med målsättningen att fler deltagare ska lämna en arbetsmarknadsanställning och gå vidare till den reguljära arbetsmarknaden eller påbörja reguljära studier. Arbetet innefattar bland annat förenkling och förtydligande av interna processer, översyn av organiseringen av arbetet, samt framtagande av aktiviteter inom ramen för anställningen. Implementering sker under hösten 2022.

Utvecklingen av antalet deltagare i arbetsmarknadsanställningar

Den kommunövergripande målsättningen om en utökning med 1 000 arbetsmarknadsanställningar har inneburit att antalet Malmöbor som har anställts i en arbetsmarknadsanställning har ökat. Diagrammet nedan visar utvecklingen av antalet deltagare i arbetsmarknadsanställningar per månad under perioden januari 2021 till juli 2022, totalt och uppdelat på anställningar

med lönebidrag för funktionsnedsatta, anställningar med extratjänster och anställningar med övriga stöd från Arbetsförmedlingen.



Antalet deltagare i arbetsmarknadsanställning var som högst i april 2022; 1 247. I juli uppgår antalet till 1 161 deltagare. Diagrammet visar även minskningen av antalet extratjänster och ökningen av övriga anställningsstöd över tid.

Intäkter och kostnader för genomförandet

Nettokostnader för arbetsmarknadsanställningar

I den här rapporten redovisas arbetsmarknads- och socialnämndens lönekostnader för arbetsmarknadsanställningar. Mottagande nämnders eventuella kostnader för arbetskläder och annan utrustning som krävs för arbetets utförande redovisas ej.

Det är arbetsmarknads- och socialnämnden som finansierar lönekostnader för deltagare i arbetsmarknadsanställningar samt erhåller intäkter i form av ekonomiskt stöd från Arbetsförmedlingen. Hur stor del av lönekostnaden som finansieras av stödet varierar för olika typer av arbetsmarknadsanställningar. För *extratjänster* finansieras den enskildes lönekostnad helt av ersättningen från Arbetsförmedlingen. Vad gäller andra typer av arbetsmarknadsanställningar, som exempelvis *lönebidragsanställningar*, *nystartsjobb* och *introduktionsjobb*, varierar finansieringsgraden via statliga medel mellan cirka 20–80 procent.

Under våren 2021 aviserade Arbetsförmedlingen minskade anslag för extratjänster och inför årsskiftet meddelades att inga nya beslut om extratjänster kommer fattas efter den 1 januari 2022. I takt med den minskade

tillgången till extratjänster har Malmöbor som nyanställts i en arbetsmarknadsanställning anställts med övriga tillgängliga stöd som exempelvis nystartsjobb, introduktionsjobb och olika lönebidrag för personer med funktionsnedsättning. Eftersom övriga stöd till anställningar finansierar en mindre del av lönekostnaden än extratjänster har kommunens nettokostnader ökat.

Nedanstående tabell visar utfallet av kostnader och intäkter för arbetsmarknadsanställningar inom arbetsmarknads- och socialnämnden för 2021, perioden jan-juli 2022 samt helårsprognos för 2022 enligt vad som rapporterades till nämnden i juni. En uppdatering av prognosen kommer i *Delårsrapport 2022*, som färdigställs efter denna rapportens slutförande.

Tabell 2 Intäkter och kostnader för arbetsmarknadsanställningar inom arbetsmarknads- och socialnämnden

Belopp i tkr	Utfall 2021	Utfall 2022 jan-jul	Helårsprognos maj 2022
Intäkter anställningsstöd	199 081	126 364	184 045
Intäkt Jobbpakt	6 000	0	0
Lönekostnader arbetsmarknadsanställningar inkl PO-pålägg	-242 583	-200 595	-306 712
Nettokostnad	-37 502	-74 231	-122 667
Budgeterad nettokostnad arbetsmarknadsanställningar	22 167	41 806	72 167
Budgetavvikelse/merkostnad	-15 335	-32 425	-50 500

Som en konsekvens av den minskade tillgången till extratjänster blev avvikelserna i förhållande till budget -15 335 tkr för 2021. Av kommunfullmäktige beviljades arbetsmarknads- och socialnämnden tillfälligt under 2021 befrielse från resultatansvar avseende merkostnader för arbetsmarknadsanställningar till följd av den minskade tillgången till extratjänster. Eftersom nämndens totala resultat för 2021 uppvisade ett överskott kunde merkostnaden för arbetsmarknadsanställningar finansieras inom befintligt kommunbidrag.

I budgeten för 2022 utgick nämnden från att det skulle finnas en viss tillgång till extratjänster. Genom att extratjänsterna stoppades vid årsskiftet blev anställningarna dyrare än beräknat och för 2022 prognosticerades ett underskott med -50 500 tkr för arbetsmarknadsanställningarna.

Merkostnaderna för anställningarna har lett till att målet att uppnå 1 500 deltagare i arbetsmarknadsanställningar inte kunnat verkställas. Platserna som har tagits fram i stadens förvaltningar har därmed inte utnyttjats fullt ut. För närvarande bibehåller nämnden nuvarande nivåer om 1 100-1 200 anställda och följer budgetutfallet löpande för att maximera antalet pågående anställningar i förhållande till budget.

Ersättning för uteblivna platser

Arbetsmarknads- och socialnämnden har rätt att begära ersättning från mottagande nämnder från och med april 2021, i det fall mottagande nämnd inte fullföljer sitt åtagande avseende levererade platser. Ersättningen uppgår till 7 500 kronor per utebliven plats och månad. Beloppet baseras på en bedömning av genomsnittlig minskad kostnad för försörjningsstöd för en person som fått en arbetsmarknadsanställning. Tabellen nedan visar den totala intäkten per månad till arbetsmarknads- och socialnämnden för denna ersättning.

Tabell 3 Ersättning för uteblivna platser under april-december 2021 och januari-juli 2022

2021	Fakturerat belopp i tkr
april	6 090
maj	4 740
juni	4 208
juli	3 855
augusti	1 605
september	1 118
oktober	893
november	690
december	690
Summa	23 888

2022	Fakturerat belopp i tkr
januari	698
februari	690
mars	368
april	173
maj	83
juni	83
juli	98
Summa	2 190

Ersättningen för uteblivna platser har minskat över tid i takt med att stadens nämnder har uppnått sina mål avseende levererade platser.

Effekter, erfarenheter och förslag för det fortsatta arbetet

Effekter av fler arbetsmarknadsanställningar

Syftet med satsningen på ett ökat antal arbetsmarknadsanställningar är att fler Malmöbor ska bli självförsörjande genom arbete, att bidra till stadens behov av kompetensförsörjning samt att minska kostnaderna för ekonomiskt bistånd i Malmö stad. Satsningen bidrar till kommunfullmäktiges mål att Malmö stad ska verka för att en större andel ungdomar ska arbeta eller studera samt att Malmö stad ska verka för att öka andelen Malmöbor som är självförsörjande.

Effekter för självförsörjning och minskade kostnader för ekonomiskt bistånd

Effekter av att påbörja en arbetsmarknadsanställning

Arbetsmarknadsanställningar bidrar till självförsörjningen för hushåll som uppbar ekonomiskt bistånd och till att minska stadens totala kostnader för ekonomiskt bistånd under den tid anställningarna pågår.

När en person som uppbar ekonomiskt bistånd påbörjar en arbetsmarknadsanställning kan det leda till att det hushåll¹ personen tillhör blir självförsörjande eller till att hushållet får ett minskat behov av ekonomiskt bistånd. Effekten påverkas av hushållets sammansättning, hushållets inkomster och utgifter i övrigt samt av att vissa bidrag (exempelvis bostadsbidrag) eller avgifter (exempelvis barnomsorg) påverkas av att hushållet har löneinkomster. Även jobbstimulansen² enligt socialtjänstlagen påverkar hushållets förutsättningar att fortsatt vara berättigade till ekonomiskt bistånd.

Genom en applikation som samkör data från databasen för kommunala arbetsmarknadsinsatser och databasen för ekonomiskt bistånd har förvaltningen beräknat att för de personer som uppbar ekonomiskt bistånd och

¹ Ett hushåll inom ekonomiskt bistånd kan bestå av en eller två vuxna personer samt eventuella barn som de vuxna i hushållet har försörjningsansvar för

² Jobbstimulansen innebär att när socialtjänsten räknar ut om ett hushåll har rätt till ekonomiskt bistånd ska inte hela arbetsinkomsten räknas in. För den som har fått försörjningsstöd under sex månader i följd ska bara 75 procent av arbetsinkomsterna räknas in. Beräkningsregeln gäller under två år.

som påbörjade en arbetsmarknadsanställning under 2021 minskade hushållets behov av ekonomiskt bistånd med i genomsnitt ca 6 900 kr per månad.

Arbetsmarknads- och socialförvaltningen har gjort en uppskattning av arbetsmarknadsanställningarnas totala påverkan avseende minskade kostnader för ekonomiskt bistånd under 2021. Beräkningen utgår från uppgifter i förvaltningens verksamhetssystem. Den beräknade minskningen uppskattas uppgå till 44 miljoner kronor under 2021. (se Bilaga 1).

Effekter efter arbetsmarknadsanställningens slut

Resultat till arbete och studier

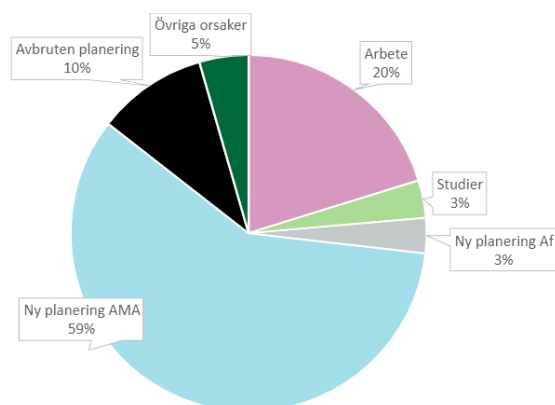
Under 2021 har Arbetsmarknads- och socialförvaltningen tagit fram en ny modell för uppföljning av resultat efter avslutad arbetsmarknadsanställning.

Uppföljningen startade i april 2021 och visar ett aggregerat resultat av var deltagarna befann sig 90 dagar efter anställningens slut fördelat på avslutsorsakerna arbete, studier, avbruten planering och övriga avslutsorsaker samt antal och andel deltagare som fortsatt har en pågående arbetsmarknadsplanering inom arbetsmarknads- och socialförvaltningen eller på Arbetsförmedlingen. Uppföljningen ger en övergripande bild av resultatet av insatsen arbetsmarknadsanställning och utgör en viktig information för styrning av verksamheten.

Resultat 90 dagar efter avslutad arbetsmarknadsanställning

Resultat för deltagare som uppnådde dag 90 under perioden 1 januari – 31 juli 2022

Resultat	Kvinnor	Män	Totalt
Avslutad till arbete	42	53	95
Avslutad till studier	8	8	16
Fortsatt planering på AMA	114	162	276
Avslutad till ny planering på Arbetsförmedlingen	3	12	15
Avslutad till avbruten planering	13	34	47
Avslutad till övriga avslutsorsaker	14	7	21
Samtliga	194	276	470



■ Arbete ■ Studier ■ Ny planering Af ■ Ny planering AMA ■ Avbruten planering ■ Övriga orsaker

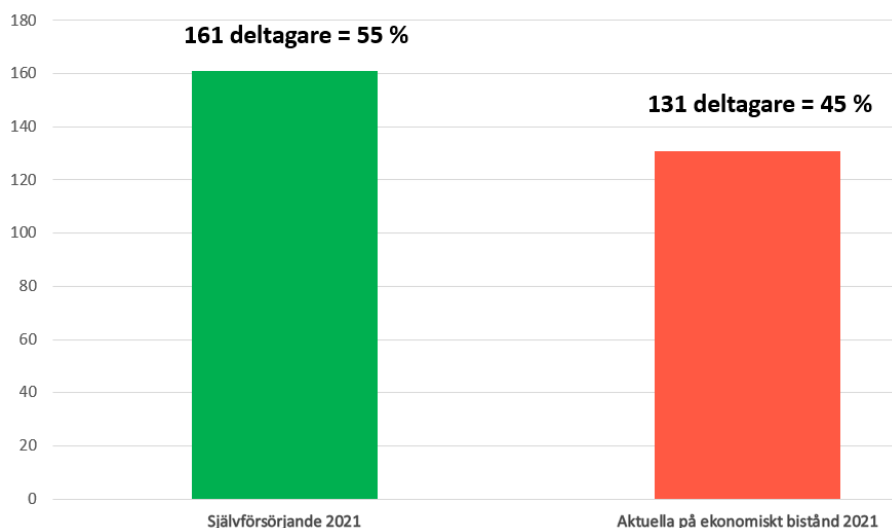
Uppföljningen av deltagare som uppnådde dag 90 under perioden januari till juli 2022 visar att 23 procent har avslutats till arbete eller studier. Det är en förbättring jämfört med uppföljningen av deltagare som uppnådde dag 90 under perioden april-december 2021, då 21 procent avslutades till arbete eller studier varav 18 procent till arbete och 3 procent till studier. Uppföljningen visar också en högre måluppfyllelse för deltagare som har haft sin placering i Malmö stads förvaltningar jämfört med deltagare med placering i särskilda arbetslag för arbetsmarknadsanställda. Av resultatet framkommer betydelsen av att platser kan erbjudas i stadens ordinarie verksamheter.

Resultat avseende självförsörjning

Genom analys av avidentifierade data från förvaltningens databaser, har arbetsmarknads- och socialförvaltningen under våren 2022 tagit fram en ny analysmodell som syftar till att över tid följa om deltagare som har haft en arbetsmarknadsanställning förekommer som hushåll inom ekonomiskt bistånd och som deltagare i kommunala arbetsmarknadsinsatser.

Bilden nedan visar resultatet under 2021 för de 292 personer som avslutade en arbetsmarknadsanställning under 2020.

Uppföljning av 292 deltagare som avslutade arbetsmarknadsanställningar under 2020 - antal/andel självförsörjande under 2021



Resultatet visar att 161 deltagare eller 55 procent av de som avslutade en arbetsmarknadsanställning under 2020 inte har uppburit ekonomiskt bistånd någon gång under 2021. För kvinnor är resultatet 75 av 125 avslutade (62

procent) som inte har uppburit ekonomiskt bistånd och för män 89 av 171 avslutade (52 procent).

Förvaltningen planerar att genomföra motsvarande undersökning av gruppen som avslutade en arbetsmarknadsanställning under 2021, men också att fortsätta att följa de 292 deltagarna som avslutade en anställning under 2020. Arbetsstättet förväntas på sikt ge nämnden en bild av de långsiktiga effekterna av arbetsmarknadsanställningar på aggregerad nivå.

Effekter för kompetensförsörjningen inom Malmö stad

Satsningen på ett ökat antal arbetsmarknadsanställningar har lett till ökad service som kommer verksamheter, personal och Malmöbor till del. Det finns flera exempel på att deltagare som har haft arbetsmarknadsanställningar har gått till ordinarie arbete på förvaltningarna där de haft sin placering och inom andra delar av Malmö stad. Det finns dock idag inte någon statistik att tillgå för att kunna följa detta på en aggregerad nivå. Därmed går det för närvarande inte att bedöma satsningens effekter för kompetensförsörjningen i Malmö stad.

Erfarenheter och förslag för det fortsatta arbetet

Arbetet med satsningen på ett utökat antal arbetsmarknadsanställningar i Malmö stad har inneburit ett gemensamt förändrings- och utvecklingsarbete för stadens samtliga förvaltningar, inklusive arbetsmarknads- och socialförvaltningen. Det förtydligade gemensamma ansvaret att bidra till stadens uppsatta mål och ett nära samarbete mellan samtliga inblandade parter, inklusive de fackliga organisationerna, har varit viktiga framgångsfaktorer i arbetet. Den nya strukturen för samverkan har även befrämjat samverkan kring andra uppdrag, till exempel framtagandet av sommarpraktikplatser till Ung i sommar.

Förslag kopplat till fördelningsmodellen inklusive ekonomisk styrmodell

Arbetsmarknads- och socialnämnden bedömer att fördelningsmodellen för platser i kombination med en tydlig ansvarsfördelning och organisering av arbetet med arbetsmarknadsanställningar har utgjort ett stöd i att uppnå en ökad måluppfyllelse i förhållande till uppdraget.

Den ekonomiska styrmodellen med avgifter för utebliven leverans av platser bedöms ha varit en pådrivande faktor och ett stödjande verktyg i arbetet med att ta fram platser till arbetsmarknadsanställningar i stadens förvaltningar. Den har också bidragit till att minska nettokostnaderna för ekonomiskt bistånd.

Arbetsmarknads- och socialnämnden föreslår att fördelningsmodellen för platser, den utarbetade ansvarsfördelningen för arbetsmarknadsanställningarna samt finansieringsmodellen med avgifter för uteblivna platser bibehålls.

Bilaga 1. +1000 arbetsmarknadsanställningar i Malmö stad under år 2021

Datum
2022-03-29

+1000 arbetsmarknadsanställningar i Malmö stad under år 2021

Hur mycket påverkade Malmö stads arbete med arbetsmarknadsanställningar försörjningsstödskostnaderna under 2021?

Under 2021 satsade Malmö stad på att utöka antalet arbetsmarknadsanställningar inom stadens förvaltningar med 1000. Satsningen lyckades och sammanlagt hade 1 622 personer (753 kvinnor och 869 män) en arbetsmarknadsanställning under 2021.

Satsningen bedöms ha lett till att fler hushåll blivit självförsörjande eller fått ett minskat behov av ekonomiskt bistånd, vilket sammantaget bidragit till en minskning av försörjningsstödskostnaderna.

Arbetsmarknads- och socialförvaltningen har gjort en beräkning av minskningen av försörjningsstödskostnaderna som utgår från uppgifter i förvaltningens verksamhetssystem. Den beräknade minskningen uppskattas uppgå till 44 miljoner kronor under 2021.

Beräkningen utgår från följande underlag:

- Antalet anställda under 2021 motsvarar 762 årsarbetare*
- 70 procent av deltagarna som påbörjade en anställning under 2021 hade haft försörjningsstöd någon gång under de sex månaderna som föregick anställningen. 533 årsarbetare bedöms därför ha haft försörjningsstöd innan de påbörjade sin anställning.

* Siffran exkluderar 58 personer som varit anställda i olika former av arbetsmarknadsanställningar sedan innan 2008 då arbetsmarknadsanställningar inte var tidsbegränsade.

- I genomsnitt minskade försörjningsstödet med 6 900 kr per månad för de personer som påbörjade en arbetsmarknadsanställning och som hade haft ekonomiskt bistånd före anställningen.
- Minskningen av försörjningsstödskostnaderna uppgår till 533 personer x 6 900 kronor x 12 månader vilket ger 44 miljoner kronor.

Förvaltningen arbetar även för att kunna ta fram uppgiften om hur många hushåll som blivit självförsörjande efter en påbörjad arbetsmarknadsanställning. Uppgifterna beräknas bli klara och kunna redovisas under 2022.

Observera att förvaltningen inte har möjlighet att uppskatta hur många som hade kunnat få ett ordinarie arbete om de fortsatt i andra arbetsmarknadsåtgärder (inom förvaltningen eller på Arbetsförmedlingen) istället för att delta i en arbetsmarknadsanställning.

Det finns flera anledningar till att personer inte hade försörjningsstöd innan anställningen påbörjades:

- För unga (18-29 år) finns det inte något krav på försörjningsstöd vid inskrivning i arbetsmarknadsinsatser.
- Ett antal deltagare som sedan tidigare blivit självförsörjande genom en arbetsmarknadsanställning har under året fått sina anställningar förlängda med en ny anställningsperiod. De förlängda anställningarna går inte att skilja från nyanställningar i verksamhetssystemet. En förlängning av en anställning kan göra att ett hushåll inte återvänder till försörjning genom ekonomiskt bistånd, särskilt om förlängningen avser en deltagare som har haft en extratjänst som inte berättigar till A-kassa.
- Deltagare vars hushåll tidigare uppbar försörjningsstöd kan ha blivit självförsörjande under inskrivningstiden på arbetsmarknadsavdelningen genom t.ex. att make/maka/sambo har fått arbete eller genom förändrade familjeförhållanden.
- Ett antal deltagare har anvisats till en arbetsmarknadsanställning från Arbetsförmedlingens etableringsprogram där etableringsersättning utgår.

För ytterligare information kontakta Lotta Heckley, lotta.heckley@malmo.se eller Alexander Blümke, alexander.blumke@malmo.se