

# Kartläggning av hemlösheten och insatser för hemlösa 2018

Arbetsmarknads- och socialförvaltningen



Upprättad  
Datum: 2019-02-25  
Version: 1.0  
Ansvarig: Lars G Larsson  
Förvaltning: Arbetsmarknads- och socialförvaltningen  
Enhet: Strategisk avdelning, enheten för uppföljning och analys



## Innehållsförteckning

<b>Kartläggning av hemlösheten och insatser för hemlösa 2018</b> .....	<b>1</b>
<b>Inledning</b> .....	<b>3</b>
<b>Kommunens ansvar för bostäder</b> .....	<b>3</b>
<b>Bostadens betydelse – med fokus på barn</b> .....	<b>4</b>
<b>Kartläggning av hemlösheten</b> .....	<b>5</b>
Mätfel .....	7
Hemlösa - antal, könsfördelning, hushållstyp, medborgarskap och födelseland .....	7
Barn i hemlösa hushåll .....	12
Sammanhängande tid i hemlöshet .....	14
Aktuellt boende för hemlösa .....	15
Huvudsaklig problematik bland hemlösa .....	16
Orsak till hemlösheten .....	18
Hemlösas försörjning .....	18
Hemlösas boendebehov .....	19
<b>Insatser för hemlösa</b> .....	<b>19</b>
Förvaltningsgemensamma insatser riktade till hemlösa .....	20
Boenden genom socialtjänstavdelningarna .....	22
Förebyggande insatser mot hemlöshet .....	23
Boendeinsatser för hemlösa hushåll .....	23
Lägenheter för andrahandsuthyrning .....	24
Samarbete .....	26
<b>Utvecklingsarbete</b> .....	<b>27</b>
<b>Arbetsmarknads- och socialförvaltningens avvägningar</b> .....	<b>29</b>
<b>Bilaga 1 Enkätfrågor 2018</b> .....	<b>31</b>
<b>Bilaga 2 Tabeller från hemlöshetskartläggning</b> .....	<b>32</b>

## Inledning

Malmö stad genomför sedan 1996 årligen en kartläggning av hemlösheten. Kartläggningen är ett av kommunens planeringsunderlag för hemlöshetsarbetet och är tillsammans med redovisningen av insatser för hem- och bostadslösa även ett uppföljningsinstrument för hemlöshetsarbetet i Malmö stad.

2018 års kartläggning genomfördes den 1 oktober och liksom tidigare år fyllde handläggarna inom socialtjänsten i en kartläggningsblankett (se bilaga 1) för varje hemlös kvinna och man som antingen fått eller begärt hjälp med boendesituationen under den senaste månaden. Alla kända uteliggare tas med i kartläggningen även om de inte har någon pågående kontakt och insats från socialtjänsten. Liksom vid tidigare års kartläggningar är det enbart personer som är kända av socialtjänsten som omfattas av kartläggningen. Frivilligorganisationer, kriminalvård, sjukvård och andra aktörer har inte deltagit i kartläggningen.

I rapporten redovisas löpande i text, tabeller och diagram resultatet av hemlöshetskartläggningen. I bilaga 2 finns en sammanställning av tabeller utifrån året och tidigare års kartläggningar.

I denna rapport redovisas, förutom den senaste kartläggningen av hemlösa, även arbetsmarknads- och socialförvaltningens (ASF) insatser för hemlösa.

Uppgifter, tabeller och diagram i denna rapport kommer från Malmö stads årliga kartläggningar av hemlösheten och uppgifter om insatser från de olika socialtjänstavdelningarna inom ASF.

## Kommunens ansvar för bostäder

Rätten till bostad är stadgad såväl i FN:s konvention om de mänskliga rättigheterna som i svensk grundlag. I regeringsformen 1 kap. 2 § första stycket, anges följande: Det skall särskilt åligga det allmänna att trygga rätten till hälsa, arbete, bostad och utbildning samt att verka för social omsorg och trygghet.

Kommunen har utifrån lagen (2000:1383) om kommunernas bostadsförsörjningsansvar ett ansvar att med riktlinjer för bostadsförsörjningen skapa förutsättningar för alla i kommunen att leva i goda bostäder. I Malmö stad är det stadsbyggnadskontoret som har ansvar för att samordna arbetet med att ta fram förslag till bostadspolitiska mål och en handlingsplan för bostadsförsörjningen, vilka beslutas av kommunfullmäktige.

I socialtjänstlagen (SoL) stadgas i 3 kap. 2 § att socialnämnden i sin verksamhet ska främja den enskildes rätt till bostad. Socialtjänsten har inte ett generellt

ansvar att ordna boende till bostadslösa. Gentemot vissa grupper, såsom äldre och personer med funktionsnedsättning, har en socialnämnd ett särskilt ansvar att tillhandahålla boende. I övrigt gäller enligt socialtjänstlagen och rättspraxis att socialnämndens ansvar gäller personer som är helt bostadslösa samt har speciella svårigheter att skaffa en egen bostad som följer av den enskilde tillhör en socialt utsatt grupp som behöver särskild hjälp att anskaffa en bostad. Det är inte tillräckligt att man har allmänna svårigheter att skaffa en bostad, exempelvis på grund av allmän bostadsbrist eller på grund av hyresvärdarnas generella krav på hyresgäster avseende inkomst, anställning och liknande.

Kommunen har enligt 2 kap. 1 § socialtjänstlagen det yttersta ansvaret för att enskilda får det stöd och den hjälp som de behöver. Denna bestämmelse innebär att en socialnämnd kan ha skyldighet att till en hemlös person, som inte enligt ovan har rätt till bistånd, tillhandahålla tak över huvudet för att förhindra akut nöd. För barnfamiljer gäller att socialnämnden ska ta ett särskilt ansvar för att säkerställa barnets bästa.

## Bostadens betydelse – med fokus på barn

Att ha en bostad är ett av människans grundläggande behov. Det har betydelse för såväl den psykiska som fysiska hälsan och påverkar också möjligheterna att kunna arbeta och studera och i övrigt ha ett socialt liv. Det kan antas att bostaden och att ha tillgång till ett tryggt hem har större betydelse för barn än för vuxna. Trygghet och kontinuitet är av grundläggande betydelse för barns utveckling och det är därför särskilt allvarligt om barn drabbas av hemlöshet.

I Malmökommissionens slutrapport konstateras (2013)<sup>1</sup>: *Hemlösheten medför en ökad risk för ohälsa på grund av den instabila livssituation som innebär att ryckas upp med rötterna många gånger, att ha en osäker framtid, att uppleva sig annorlunda än andra barn och att känna sig utanför. Studier har bekräftat ett samband mellan hemlöshet och fysisk, psykisk ohälsa och försämrad emotionell, social och kognitiv utveckling hos barn.*

Riksdagen har beslutat att FN:s barnkonvention den 1 januari 2020 blir svensk lag. Sverige ratificerade barnkonventionen år 1990. Genom detta har Sverige bundit sig folkrättsligt till att förverkliga den. Konventionens artiklar syftar till att skydda och stärka barns rättigheter. En av de rättigheter som åsyftas i konventionen är rätten till en bostad. FN:s barnrättskommitté har anfört att ”rätten till en bostad inte bör tolkas snävt eller restriktivt” och att rätten utgörs av att ”bo någonstans i trygghet, fred och under värdiga former”<sup>2</sup>.

<sup>1</sup> [https://malmo.se/download/18.3108a6ec1445513e589b92/1491299321604/malmo%CC%88kommissionen\\_slutraport\\_2014.pdf](https://malmo.se/download/18.3108a6ec1445513e589b92/1491299321604/malmo%CC%88kommissionen_slutraport_2014.pdf)

<sup>2</sup> [https://gupea.ub.gu.se/bitstream/2077/32234/1/gupea\\_2077\\_32234\\_1.pdf](https://gupea.ub.gu.se/bitstream/2077/32234/1/gupea_2077_32234_1.pdf)

Malmös bostadsmarknad präglas av brist på bostäder som är åtkomliga för familjer med låga eller inga egna inkomster. Detta riskerar att leda till att familjer drabbas av hemlöshet och att barns rätt till bostad inte blir tillgodosedd.

ASF:s ansvar enligt socialtjänstlagen är att ge stöd och hjälp till barnfamiljer som saknar en egen bostad och befinner sig i hemlöshet. Det innebär också att förvaltningen temporärt bistår familjerna med ett boende som ger barnen en skälig levnadsnivå, i avvaktan på att familjerna själva finner en mer stadigvarande lösning på sin bostadssituation. För barnfamiljer som har särskilda svårigheter att på egen hand finna en långsiktig bostad kan ASF bistå med lägenheter som kan övergå till förstahandskontrakt

Arbetsmarknads- och socialnämnden antog i mars 2018 *Plan för integrering av barnets rättigheter inom ASF 2018–2020*. Planen ska vara vägledande för chefer i integreringen av barnrätten i verksamheterna och har identifierat en rad insatser och processer som behövs för att barnrätten ska genomsyra kärnverksamheten.

Under 2018 har ett förslag till vägledningsdokument för bistånd till boende tagits fram. Vägledningen kommer att beslutas och implementeras under våren 2019. I vägledningen finns ett avsnitt som särskilt behandlar barnperspektiv i ärenden med hemlösa barnfamiljer. Vägledningen tydliggör barnfamiljers rätt till bistånd till boende. Vidare finns i kärnprocessen för boende flera stöddokument, bland annat *Stödfrågor vid ansökan om boende* samt *Stödfrågor om barnen i hemlösa barnfamiljer – barnperspektiv* som ska belysa och säkra att handläggningen sker utifrån ett barnrättsperspektiv.

## Kartläggning av hemlösheten

I december 2004 beslutade kommunfullmäktige att Malmö stad från år 2005 skulle använda Socialstyrelsens hemlöshetsdefinition från år 1999 vid den årliga kartläggningen. Denna definition har legat fast trots att Socialstyrelsen har ändrat definitionen vid de nationella kartläggningar som genomfördes 2005 och 2011 (Socialstyrelsen genomförde den senaste nationella kartläggningen våren 2017). Det har bedömts angeläget att kunna följa den lokala utvecklingen av antalet hemlösa i Malmö vilket med nuvarande definition är möjligt tillbaka till 1996. Det som skiljer Socialstyrelsens definition från år 1999 från den definition som nationellt används idag är i huvudsak att man numera även räknar som hemlösa de personer och hushåll som bor i så kallade ”långsiktiga boendelösningar” (situation 3 enligt Socialstyrelsens definition). Med ”långsiktiga boendelösningar” menas lägenheter av olika slag som kommuner hyr ut med andrahandskontrakt och där särskilda villkor gäller. I Malmö

motsvaras ”långsiktiga boendelösningar” av kommunens genomgångs- och övergångslägenheter med andrahandskontrakt via fastighets- och gatukontoret.

Enligt Malmö stads datalager (Koll) befann sig under oktober 2018 drygt 1500 vuxna kvinnor och män i det som Socialstyrelsen definierar som en långsiktig boendelösning, det vill säga genomgångs- och övergångslägenheter med kommunala andrahandskontrakt. Om Malmö stad använt samma definition som Socialstyrelsen så skulle även dessa personer räknats som hemlösa. Gruppen består av drygt 1200 hushåll varav 507 har hemmavarande barn.

**Socialstyrelsens definition från år 1999 (som används vid Malmö stads kartläggningar):**

*”Person som saknar egen eller förhyrd bostad och som inte bor i något stadigvarande inneboendeförhållande eller andrahandsboende samt är hänvisad till tillfälliga boendalternativ eller är uteliggare.*

*Person som är inskriven på kriminalvårdsanstalt eller institution inom socialtjänst, Statens institutionsstyrelse (SiS) eller landsting räknas om han/ hon planeras skrivas ut inom tre månader efter mätperioden men ännu inte har någon bostad ordnad.*

*Som hemlös räknas också person som tillfälligt bor hos kompisar eller bekanta om han/ hon på grund av bostadslöshet varit i kontakt med den uppgiftslämnande myndigheten/ organisationen under mätperioden.*

*Det centrala är alltså att en hemlös löst bostadsfrågan på mycket kort sikt eller inte alls. Det rör sig om en situation där man inte kan ha sina tillhörigheter på en bestämd plats och har svårt att knyta några stadigvarande sociala relationer.”*

I definitionen innefattas personer som

- är inskrivna på kriminalvårdsanstalt eller institution inom socialtjänst, SiS eller landsting, om personen planeras skrivas ut inom tre månader efter mätperioden men ännu inte har någon bostad ordnad.
- bor på akut/dygnsboende som drivs av Malmö stad eller på entreprenad
- bor på hotell eller hotellliknande boende anvisat av socialtjänsten
- bor i boende i privat eller frivilligorganisations regi
- för en ambulering tillvaro och pendlar mellan olika kortvariga boendeformer t ex mellan hotell, uteliggande, kompisboende, boende på Stadsmissionen osv. Med kortvarig avses en varaktighet på högst tre månader.
- är uteliggare
- uppgift om aktuell vistelse saknas

I såväl Malmö stads lokala kartläggning som i Socialstyrelsens nationella kartläggning ingår inte följande grupper:

1. Barn och unga under 18 år som är placerade utanför hemmet enligt SoL eller LVU
2. Personer som bor i bostad med särskild service enligt SoL eller LSS

3. Utrikes födda personer som saknar uppehållstillstånd
4. Ensamkommande flyktingbarn (under 18 år) som är placerade genom socialtjänsten
5. Personer som kommit från övriga Europa och som vistas i kommunen, men saknar förankring där (EU/ESS- tredjelandsmedborgare).

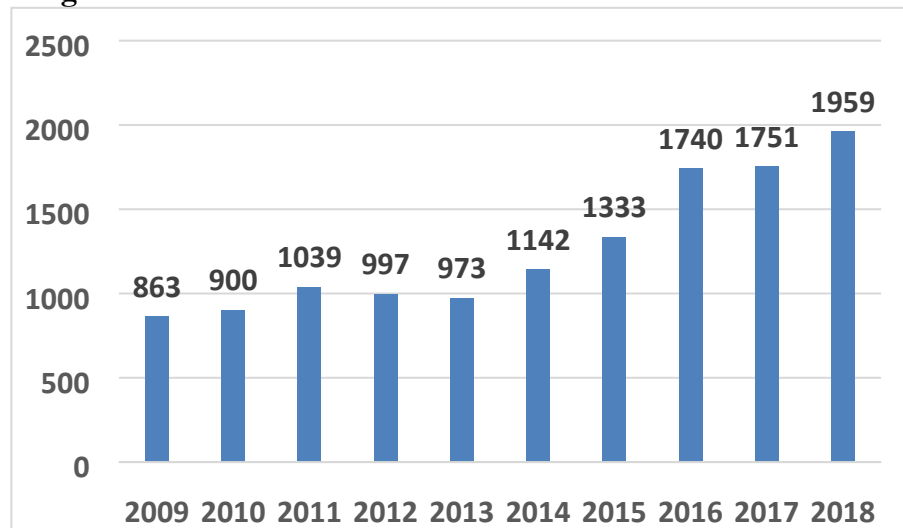
### **Mätfel**

I kartläggningar som denna kan det uppstå mätfel. Ett mätfel innebär att enkätsvar avviker från det riktiga svaret och kan uppkomma av en eller flera faktorer. Olika tolkningar av den definition av hemlöshet som används i kartläggning kan resultera i både under- och överrapportering. Detsamma gäller de frågor som bygger på uppgiftslämnarens bedömning av exempelvis bostadsbehov och huvudsaklig problematik i form av missbruk och/eller psykiska ohälsa. Det kan också röra sig om att viss information inte finns tillgänglig för uppgiftslämnaren, exempelvis förekomst av betalningsanmärkningar och tidigare vräkningar av Kronofogdemyndigheten.

### **Hemlösa - antal, könsfördelning, hushållstyp, medborgarskap och födelseland**

Antalet hemlösa vuxna har ökat kraftigt på senare år och 2018 uppgår de till sammanlagt 1959 personer. Ökningen jämfört med år 2017 är 207 personer eller cirka 12 procent.

**Diagram 1 - Antalet hemlösa i Malmö 2009-2018**



Av de 1959 hemlösa vuxna personerna är 42 procent kvinnor och 58 procent män. Andelen kvinnor har ökat med en procentenhet jämfört med föregående år. Antalet kvinnor har ökat från 711 till 821, antalet män har ökat från 1041 till 1138. Kvinnors andel av de hemlösa har ökat de senaste åtta åren. Den huvudsakliga förklaringen till detta är att den strukturella hemlösheten och hemlöshet bland personer som har barn har ökat markant under perioden. Kvinnor som befinner sig i hemlöshet har hemmavarande barn i högre utsträckning än män och de är också strukturellt hemlösa i högre grad än män.

**Tabell 1 - Hemlösa personer fördelade på kvinnor och män 2010-2018**

År	Kvinnor	Män	Andel kvinnor (%)
2010	271	629	30
2011	332	706	32
2012	322	675	32
2013	321	652	33
2014	407	735	36
2015	507	826	38
2016	669	1071	38
2017	711	1041	41
2018	821	1138	42

Ensamstående utan barn är sedan mätningarna inleddes år 1996 den största gruppen i hemlöshet. Vid kartläggningen 2018 uppgick deras antal till 1014 personer. En stor majoritet i denna hushållsgrupp är män.

Det beror huvudsakligen på att män betydligt oftare än kvinnor befinner sig i hemlöshet på grund av missbruk och/eller psykisk ohälsa. Nedanstående tabell



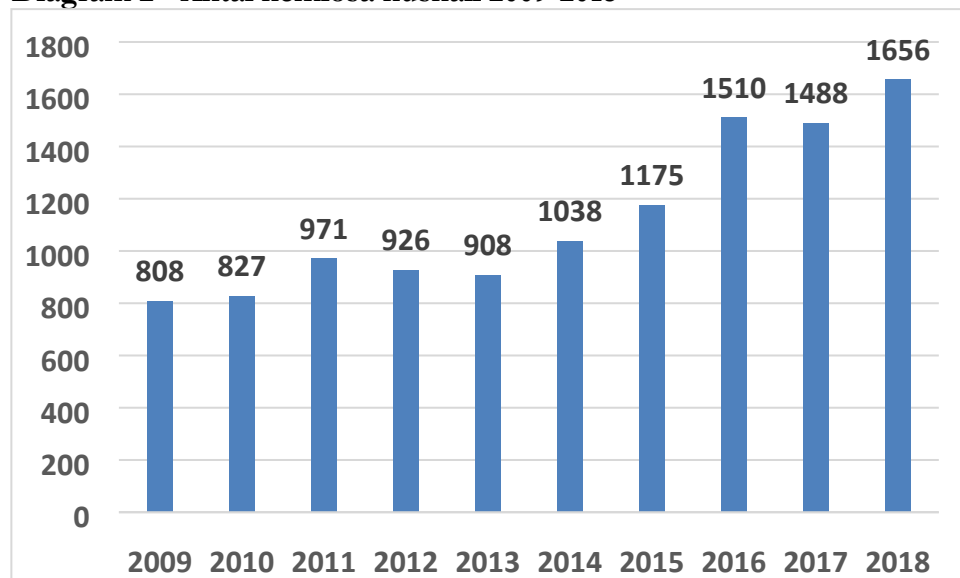
anger hushållstyp för de 1959 vuxna individer som befann sig i hemlöshet. Hemmaboende ung vuxen är vuxna barn, merparten i åldern 18-20 år, som bor med sina föräldrar.

**Tabell 2: Hemlösa personer 2018, uppdelat på hushållstyp och kön**

Hushållstyp	Kvinna	Man	Totalt
Ensamstående utan barn	271	743	1014
Gift eller sambo med barn	294	273	567
Ensamstående med barn	190	35	225
Hemmaboende ung vuxen	50	63	113
Gift eller sambo utan barn	16	24	40
<b>Totalsumma</b>	<b>821</b>	<b>1138</b>	<b>1959</b>

Antalet hemlösa hushåll har jämfört med år 2017 ökat med 168 eller 11 procent. Hushåll kan vara ensamstående personer med eller utan barn, gifta/sambo med eller utan barn eller hemmaboende ung vuxen. I tabellen ovan anges vuxna individer och deras hushållstyp, i nedanstående diagram beskrivs antalet hushåll som de tillsammans bildar (exempelvis så utgör ett par som är gifta/sambo ett hushåll).

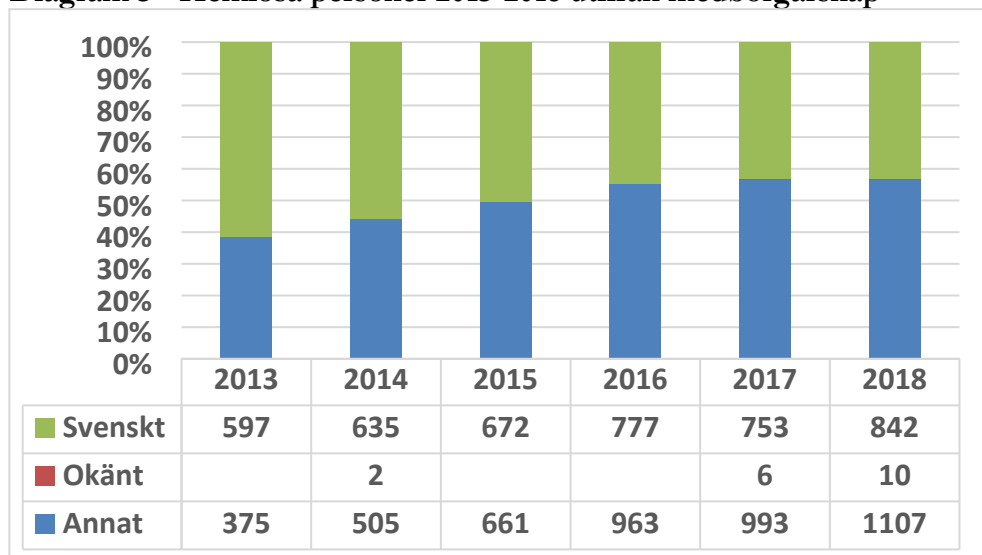
**Diagram 2 - Antal hemlösa hushåll 2009-2018**



En allt högre andel av de hemlösa har under senare år medborgarskap i andra länder än Sverige. Vid årets kartläggning hade 1107 personer, 57 procent, annat medborgarskap medan 842 personer, 43 procent, hade svenskt medborgarskap

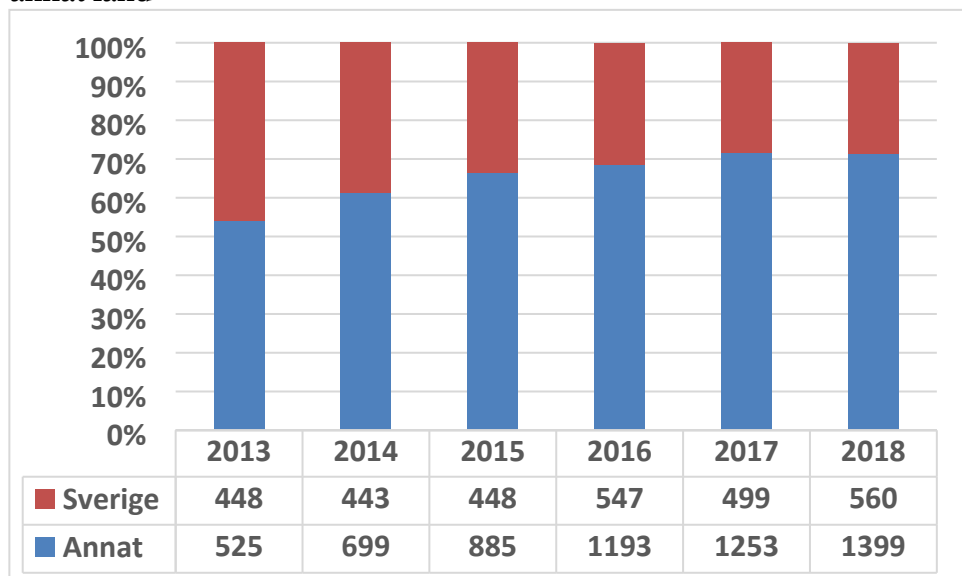
(okänt medborgarskap för 10 personer). Den stora ökningen bland vuxna med utländskt medborgarskap har skett i gruppen som varit kort tid i Sverige (kortare tid än tre år).

**Diagram 3 - Hemlösa personer 2013-2018 utifrån medborgarskap**



560 personer eller 28,5 procent av de vuxna hemlösa är födda i Sverige, övriga 1253 eller 71,5 procent är födda i ett annat land än Sverige.

**Diagram 4 - Andel och antal av hemlösa 2013-2018 födda i Sverige eller i annat land**



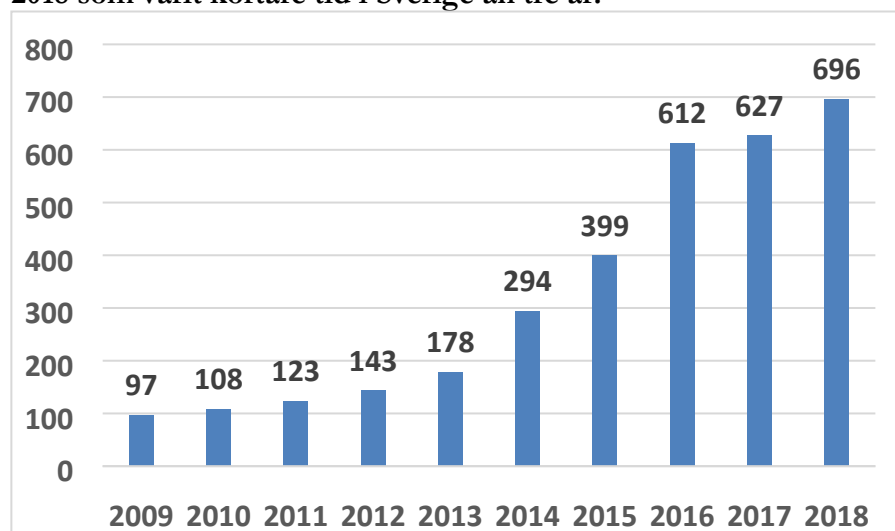
Utvecklingen av hemlösheten i Malmö de senaste åren har påverkats av krig och väpnade konflikter i världen, vilket resulterat i ett ökat antal asylansökningar och ökad anhöriginvandring. Mest tydligt är detta samband när det gäller antalet hemlösa som är födda i det krigsdrabbade Syrien. Hemlösa personer som är födda i Syrien saknades nästan helt i kartläggningarna för 5-6 år sedan men uppgick vid senaste kartläggningen till 483 vuxna personer.

**Tabell 3 - De sju vanligaste födelseländerna bland hemlösa åren 2010-2018, sorterat på antal år 2018.**

	2010	2011	2012	2013	2014	2015	2016	2017	2018
<b>Sverige</b>	479	542	484	448	443	448	547	499	560
<b>Syrien</b>	4	6	19	43	82	222	408	474	483
<b>Afghanistan</b>	11	22	12	22	50	54	73	89	136
<b>Irak</b>	74	66	79	76	111	90	101	86	129
<b>Somalia</b>	32	49	57	79	74	84	90	103	121
<b>Libanon</b>	24	35	27	25	32	33	40	49	50
<b>Polen</b>	26	31	31	33	47	52	60	58	42

Allt fler och en allt högre andel av de hemlösa har varit kort tid i Sverige. Vid kartläggningen år 2018 hade 696 personer eller 35,5 procent av de hemlösa varit i Sverige kortare tid än tre år.

**Diagram 5 - Antal hemlösa med annat medborgarskap än svenskt 2009-2018 som varit kortare tid i Sverige än tre år.**



Utlandsföddas andel av de hemlösa beror i huvudsak på en, i jämförelse med andra grupper bristande, instabil ekonomisk situation samtidigt med kort kötid på Boplats Syd.

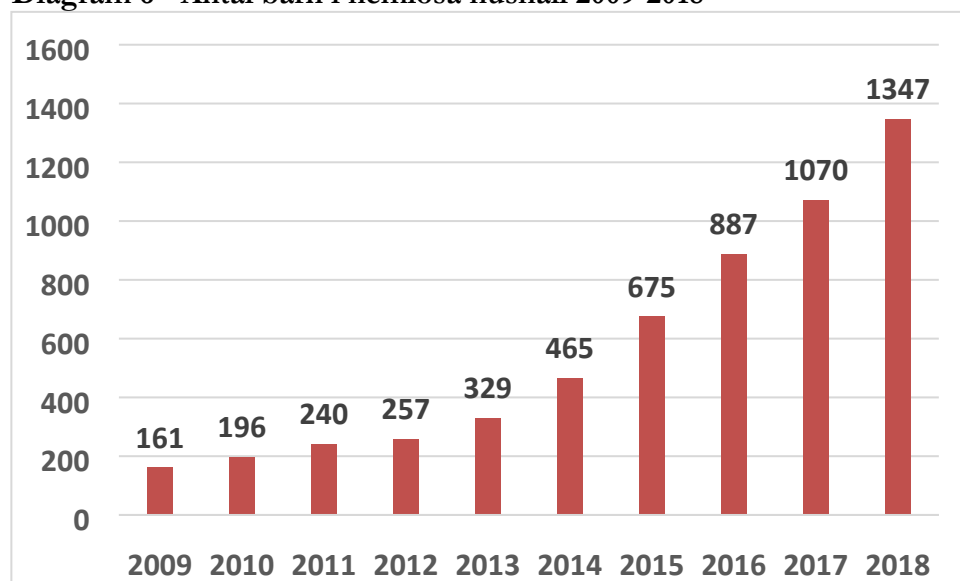
Eftersom det inte finns någon generell bestämmelse om vad som är en rimlig inkomstnivå är det upp till varje enskild hyresvärd att göra den bedömningen. Det innebär att de med låga, osäkra inkomster oftast inte uppnår den av hyresvärden satta nivån. Att hemlöshet oftast drabbar fattiga hushåll mer än andra hushåll visar denna och andra kartläggningar på nationell nivå.

Om den som söker en bostad uppfyller fastighetsägarens grundkrav avseende till exempel typ av inkomst, inkomststorlek, ålder eller familjestorlek så ska den enda gällande urvalsfaktorn i övrigt vara kötiden. Det enligt den diskrimineringslag som som såväl Bostad Syd som andra fastighetsägare har att följa.

### Barn i hemlösa hushåll

Antal barn i hemlösa hushåll har ökat kraftigt på senare år och uppgick vid den senaste kartläggningen till totalt 1347 barn, 183 fler barn än föregående års kartläggning.

Diagram 6 - Antal barn i hemlösa hushåll 2009-2018



Andelen av de vuxna hemlösa som har hemmavarande barn har ökat mycket de senaste åren. Gruppen består av både ensamstående med barn och gifta/sambo med barn. Hemlösa som har barn som de inte bor med ingår inte. Vid kartläggningen år 2018 hade 792 personer eller 40 procent av alla hemlösa barn. Det är samma andel som vid föregående års kartläggning. År 2012 hade 16 procent barn, 2009 hade knappt 10 procent barn. 61 av de 780 vuxna som har barn är födda i Sverige, övriga är födda i andra länder.

Av de 719 hemlösa föräldrarna som är födda i andra länder har 474 varit kortare tid i Sverige än tre år. Antalet hushåll (ensamstående eller gifta/sambo) med barn uppgår till 509.

### De hemlösa barnfamiljernas storlek

De flesta hemlösa barnfamiljer har färre än fyra barn. Vid den senaste kartläggningen gäller detta 77 procent av alla familjer. Förekomsten av stora barnfamiljer är betydligt större bland hemlösa familjer än hos genomsnittliga Malmöfamiljer. En viss ökning av andelen familjer med fyra, fem barn eller fler barn kan konstateras jämfört med föregående år. Det finns ett samband mellan att ha många barn och att befinna sig i hemlöshet.

Det går inte att dra några säkra slutsatser om anledningen till detta och sannolikt är det en kombination av faktorer som påverkar.

Att vara nyanländ familj med många barn ökar sannolikt risken för hemlöshet då nyanlända i regel inte är förankrade vare sig på arbets- eller bostadsmarkanden. Till det tillkommer svårigheten att som stor familj, oavsett stöd från kommunen, få en lägenhet i lämplig storlek. Det är brist på stora lägenheter i Malmö. De hyresvärdar som hyr ut eller lämnar lägenheter till Malmö stad för att användas som övergångslägenheter för hemlösa hushåll har angivna maxantal för hur många personer som får bo i lägenheten. Av de 374 övergångslägenheter som varit tillgängliga för hemlösa hushåll under år 2018 har endast två kunnat användas till familjer som består av sju personer (föräldrar och barn), ingen lägenhet har kunnat användas för familjer som är fler än sju personer.

Om man tar hänsyn till att hemlösa barnfamiljer ofta är utlandsfödda kvarstår en stor skillnad jämfört med andra utlandsfödda Malmöfamiljer (som i genomsnitt har något fler barn än genomsnittliga barnfamiljer i Malmö). I tabellen nedan räknas som utlandsfödd familj en familj där den äldsta personen i hushållet är född i utlandet. De uppgifter som anges som genomsnitt för familjer i Malmö är framtagna för år 2017.

**Tabell 4 - Antal barn per familj i hemlösa barnfamiljer jämfört med Malmös genomsnittsfamiljer (alla familjer i Malmö) samt utlandsfödda familjer.** Källa: Hemlöshetskartläggningen, SCB, stadskontoret, avdelningen för samhällsplanering.

Barn per familj	Hemlösa barnfamiljer 2017	Hemlösa barnfamiljer 2018	Malmöfamiljer genomsnitt (2017)	Utlandsfödda familjer (2017)
1	34 %	25 %	44 %	40 %
2	27 %	30 %	39 %	37 %
3	22 %	22 %	12 %	15 %
4	10 %	12 %	3 %	5 %
5+	8 %	11 %	2 %	3 %

Det vanligaste bland de hemlösa familjerna är att de har två barn, vilket är fallet för 153 av de 509 hemlösa barnfamiljerna. 92 familjer har 4-5 barn, 23 familjer har 6-7 barn, fyra familjer har åtta barn och en familjer har nio barn.

De hemlösa personer som har hemmavarande barn är nästan alltid strukturellt hemlösa. Det gäller 97 procent av alla föräldrar i kartläggningen. Det betyder att de inte har någon känd individuell problematik i form missbruk och/eller psykisk ohälsa. 74 personer eller drygt 9 procent av föräldrarna har annan problematik, som kan påverka möjligheten att få och behålla en bostad. Det handlar i regel om skulder hos Kronofogdemyndigheten eller andra betalningsanmärkningar.

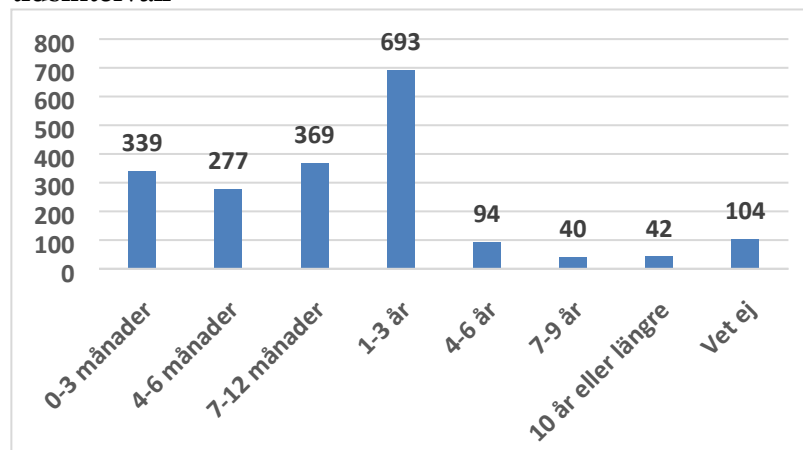
Orsaken till hemlöshet bland de personer som har barn är enligt kartläggningen i huvudsak bristande förankring, det gäller 82 procent av föräldrarna. Våld i hemmet som orsak till hemlöshet har ökat på senare år och 73 vuxna med barn är nu hemlösa av den orsaken. Sammanlagt 146 barn befann sig i hemlöshet på grund av våld i familjen. Det innebär att 10 procent av alla hemlösa barn befinner sig i hemlöshet på grund av våld i familjen.

Majoriteten av barnen bor i hotellliknande boenden, d.v.s. ofta lägenheter som kommunen hyr på dygnsbasis, på hotell/vandrarhem eller bed & breakfast. 937 barn bodde i denna typ av boenden år 2018, en ökning med 160 barn sedan år 2017. Marginalen är stor till de näst största boendalternativen som är boende i privat eller frivilligorganisations regi (224 barn), och dygnsboende (83 barn) och kommunens akutboende (42 barn). 45 barn bor med sina föräldrar i boendelösningar med en varaktighet understigande tre månader, oftast hos släkt och vänner (ambulerande).

### **Sammanhängande tid i hemlöshet**

Vid den senaste kartläggningen undersöktes för första gången hur lång tid personerna befunnit sig i hemlöshet. De tidsintervall som används överensstämmer med de som Socialstyrelsen använder i sin nationella kartläggning av hemlöshet. Malmös kartläggningen visar att de allra flesta har varit hemlösa i mindre än ett år. Det gäller 985 eller 50 procent av de hemlösa personerna. En relativt stor grupp har varit hemlösa i 1-3 år, 693 personer eller 35 procent. En grupp har varit hemlös längre tid än fyra år (176 personer). För drygt 100 personer saknas uppgift om sammanhängande tid i hemlöshet.

**Diagram 7 – sammanhängande tid i hemlöshet, antal personer i olika tidsintervall**



Av kartläggningen framkommer att hemlösa som har barn i genomsnitt har kortare tid i hemlöshet, jämfört med de som inte har barn. 13 procent av de som inte har barn har en sammanhängande tid i hemlöshet som överstiger fyra år. Bland de som har barn är motsvarande andel tre procent. Skillnaden beror främst på att barnfamiljer är prioriterade vad gäller att få tillgång till kommunens lägenheter och att de i mycket lägre utsträckning än andra grupper har missbruk och/eller psykiska problem.

Hemlöshet som är pågått längre än fyra år drabbar i mycket högre utsträckning personer med missbruk och/eller psykiska ohälsa (så kallad social hemlöshet). 19 procent i denna grupp har en sammanhängande tid i hemlöshet som är fyra år eller längre. För gruppen strukturellt hemlösa är motsvarande andel drygt fyra procent.

Det finns ett samband med barnfamiljers storlek och tid i hemlös där stora barnfamiljer i större utsträckning än små har lång tid i hemlöshet. Av de familjer som är fem personer eller färre (vuxna och barn) har 62 procent en sammanhängande tid i hemlöshet som understiger ett år. Motsvarande andel bland familjer som är 6 personer eller fler (vuxna och barn) är 49 procent. Det finns inga andra signifikanta skillnader mellan dessa familjer såsom huvudsaklig problematik, orsak till hemlösheten eller bostadsbehov. Orsaken till större familjers längre tid i hemlöshet är sannolikt bristen på stora lägenheter på Malmös bostadsmarknad, vilket leder till att familjerna vare sig själva eller med hjälp av kommunen kan få en bostad av tillräcklig storlek.

### **Aktuellt boende för hemlösa**

Den vanligaste boendeformen för hemlösa personer är hotell/hotellliknande boenden. Många bor också i privat eller frivilligorganisations regi. 240 personer har ett ambulerande boende. Inom gruppen ambulerande finns två

undergrupper, en som har en social problematik i form av missbruk, psykisk ohälsa eller samsjuklighet och en grupp vars problematik är att de saknar bostad och ekonomiska förutsättningar att ta sig in på den reguljära bostadsmarknaden. Den första gruppen, som i årets kartläggning uppgår till 95 personer, far ofta illa och en del är periodvis uteliggare. Den andra gruppen, som uppgår till 145 personer, flyttar runt hos släkt och vänner tills att den möjligheten är uttömd. De vänder sig då till kommunens individ- och familjeomsorg som tvingas ordna akuta boendelösningar i avvaktan på ett mer långsiktigt boende. Antalet uteliggare är 20, två färre än 2017.

**Tabell 5 - Aktuellt boende för hemlösa 2018**

Boende	Antal
Hotell/Hotellliknande boende/Vandrarhem	780
Boende i privat eller frivilligorganisations regi	412
Dygnboende	262
Ambulerande	240
Institution	131
Kommunens akutboende	55
Uppgift saknas	48
Uteliggare	20
Kriminalvård	11
<b>Totalsumma</b>	<b>1959</b>

### Huvudsaklig problematik bland hemlösa

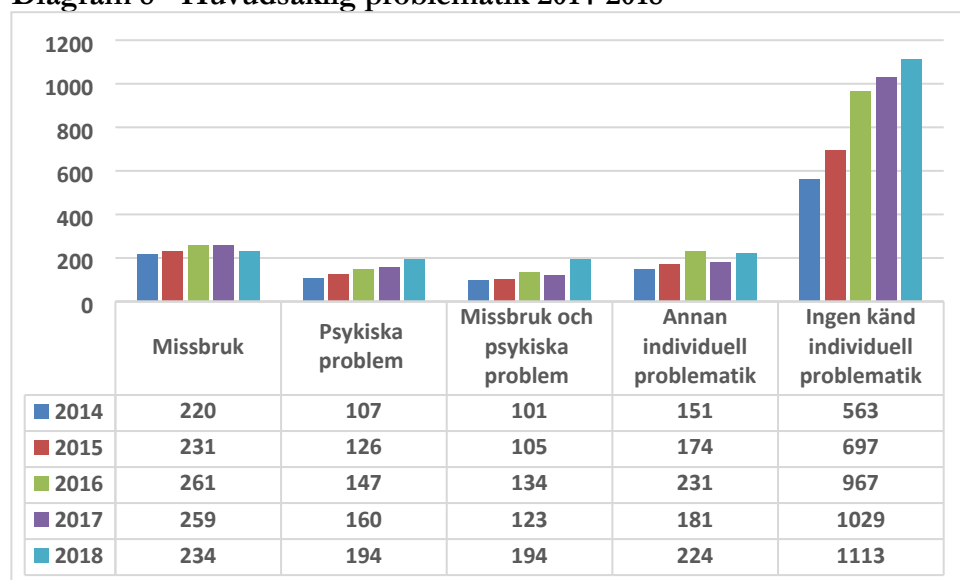
Antalet hemlösa med social problematik i form av missbruk och/eller psykisk ohälsa uppgår till sammanlagt 622 personer, en ökning med 80 personer jämfört med föregående år. Under de senaste tio åren har antalet personer i social hemlöshet förändrats relativt lite även om det går att konstatera en ökning på senare år vad avser personer med psykisk ohälsa, ibland i kombination med missbruk.

1113 personer har ingen känd problematik medan 224 har annan individuell problematik som kan påverka möjligheterna att få en bostad på den reguljära bostadsmarknaden under rådande bostadsbrist. Den strukturellt betingade hemlösheten har under åren 2009-2018 ökat från 329 till 1337 personer. Under samma period har den strukturella hemlöshetens andel ökat från 38 procent till 68 procent. Den gemensamma nämnaren för dessa personer/familjer är att de inte har ekonomiska förutsättningar att konkurrera på bostadsmarknaden och därför inte själv kan lösa sin boendesituation utan tvingas vända sig till socialtjänsten. Det rör sig om t ex personer/familjer som är relativt nyanlända i Sverige och inte har några boendepreferenser, unga vuxna som av olika skäl inte kan bo kvar hemma hos föräldrarna, stora barnfamiljer, personer som har separerat och personer som har betalningsanmärkningar och/eller skulder.



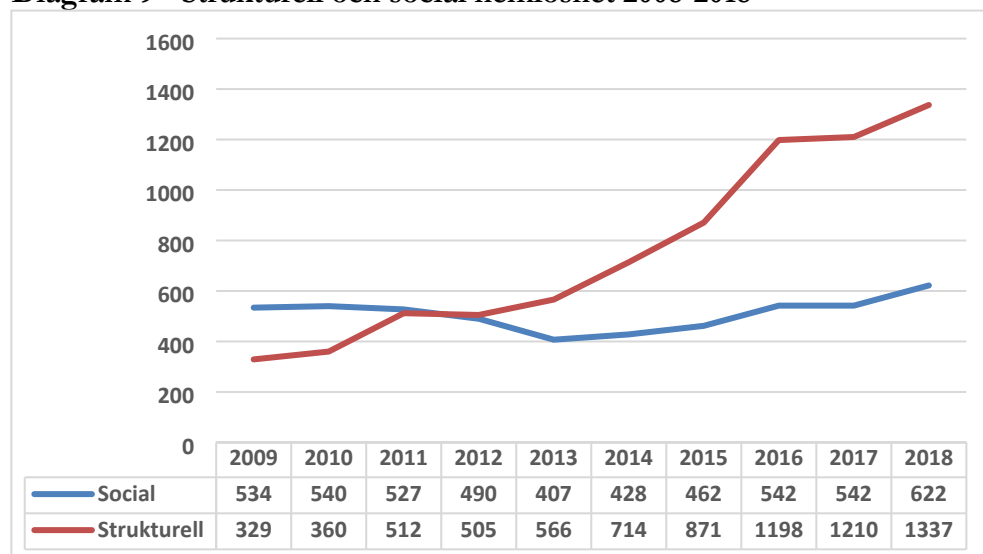
Många har försörjningsstöd eller etableringsersättning, inkomstslag som enbart MKB och ett mindre antal privata hyresvärdar godkänner som inkomst för nya hyresgäster.

**Diagram 8 - Huvudsaklig problematik 2014-2018**



Nedanstående diagram visar utvecklingen av strukturellt och socialt betingad hemlöshet i Malmö under åren 2008-2017. Social hemlöshet består av de personer som har missbruk och/eller psykisk ohälsa. Personer som inte har någon känd problematik eller annan individuell problematik utgör tillsammans de som är strukturellt hemlösa.

**Diagram 9 - Strukturell och social hemlöshet 2008-2018**



Det finns en tydliga skillnader mellan den grupp som är hemlösa av strukturella skäl och den som har en egen social problematik när det gäller antalet barn, könsfördelning och andelen som är födda i Sverige. Se tabell nedan.

**Tabell 6 – Strukturell och social hemlöshet 2018**

	Strukturell hemlöshet		Social hemlöshet	
<b>Antal och andel vuxna</b>	1337	- 68 %	622	- 32 %
<b>Antal och andel barn</b>	1307	- 97 %	40	- 3 %
<b>Andel kvinnor</b>	49 %		27 %	
<b>Andel män</b>	51 %		73 %	
<b>Andel födda i Sverige</b>	13 %		62 %	

### Orsak till hemlösheten

I kartläggningen anger uppgiftslämnande socialsekreterare orsak till hemlösheten. Finns flera orsaker ska den dominerande anges. Vid kartläggningen var 1455 personer, 87 fler än 2017, hemlösa till följd av bristande förankring på bostadsmarknaden. Det innebär att de har svårt att konkurrera på den reguljära bostadsmarknaden och en bidragande anledning är att de ofta inte har några tidigare boendereferenser. Gruppen utgör 74 procent av de vuxna hemlösa och andelen har successivt ökat.

Gruppen som blivit hemlös på grund av obetalda hyror minskade med 45 personer till 133 medan de som blivit hemlösa på grund av störande beteende ligger kvar på ungefär samma nivå (104 personer) som 2017. Personer med övriga betalningsanmärkningar, som inte hör samman med boendet, har ökat något. När det gäller våld i hemmet har det skett en ökning från 111 till 153 personer. Antalet personer som är hemlösa på grund av våld i familjen har fördubblats sedan 2014 och en mycket hög andel är kvinnor.

I den senaste kartläggningen har införst en ny valbar orsak till hemlösheten: våld eller hot om våld utom hemmet (inte våld i nära relation). Anledningen till att denna orsak numera används är att socialsekreterarna uppmärksammat en allt större grupp som befinner sig i hemlöshet på grund av att de lämnar kriminella gäng, är hotade i bostadsområdet eller ska vittna i domstol. Vid bedömning av dessa ärenden samråder ASF ofta med Polismyndigheten. Kartläggningen visar att 70 personer, varav 50 är män, befann sig i hemlöshet av denna orsak.

### Hemlösas försörjning

I kartläggningen mäts de hemlösas huvudsakliga försörjning. Uppgiftslämnarna ska endast ange en försörjningstyp. Det är emellertid vanligt att hemlösa

personer har flera olika typer av inkomster, exempelvis ersättning både från Försäkringskassan och försörjningsstöd eller inkomst från arbete med kompletterande försörjningsstöd. Liksom tidigare år är försörjningsstöd den vanligaste inkomstkällan bland de hemlösa. Detta gäller 50 procent av de hemlösa, en ökning med 135 personer till 983. Den näst största gruppen är de som har huvudsaklig försörjning i form annan ersättning än pension från Försäkringskassan (312 personer). Det som har studiestöd som huvudsaklig försörjning har ökat med 19 personer till 76. De flesta i denna grupp är hemmaboende unga vuxna som studerar.

### **Hemlösas boendebehov**

Sedan drygt tio år tillbaka kompletteras kartläggningen med uppgiftslämnarens bedömning av vilket bostadsbehov varje enskild hemlös vuxen har. 2018 bedömer handläggarna att 1531 personer, 78 procent av de hemlösa, enbart har behov av en egen bostad. Det finns en skillnad mellan könen så till vida att bedömningen gäller 84 procent av kvinnorna och 74 procent av männen som ingår i kartläggningen. Män har i större utsträckning än kvinnor behov av specialbostäder av olika slag eller vanliga bostäder med stödinsatser. Det hänger samman med att män både till antal och andel av de hemlösa i högre utsträckning än kvinnor har problem missbruk och/eller psykisk ohälsa.

I 2018 års kartläggning bedöms 280 personer ha behov av boende med stödinsatser medan 66 personer är i behov av särskilda boendeformer som LSS- eller vårdboende. 36 personer behöver ett boende utan krav på drogfrihet medan 32 personer behöver kollektiva boendeformer.

### **Insatser för hemlösa**

Enligt beslut i kommunfullmäktige har fastighets- och gatukontorets lägenhetsenhet sedan 2005 ansvar för att anskaffa lägenheter för kommunens andrahandsuthyrning. Enheten ansvarar dessutom för kontraktsskrivning, all hyresjuridik förknippad med lägenheterna och hyresdebitering i förhållande till andrahandshyresgästen. Arbetet har efterhand utvecklats till att i förekommande fall upprätta avbetalningsplaner. ~~och~~ Enheten har också regelbundna möten med de olika avdelningarna inom ASF för att följa upp de fall där inbetalningen av hyra inte fungerar som den ska. I samband med omorganisationen i Malmö stad år 2017 övertog lägenhetsenheten den så kallade tekniska tillsynen av alla övergångslägenheter från arbetsmarknads- och socialförvaltningen. Med teknisk tillsyn menas den tillsyn av lägenhetens skick och skötsel som kommunen efter överenskommelse med fastighetsägarna har åtagit sig att göra.

De lägenheter enheten anskaffar har fram till början av år 2018 fördelats till de olika avdelningarna inom ASF enligt en särskild fördelningsnyckel. Sedan våren 2018 fördelas alla inkomna lägenheter gemensamt vid så kallade matchningsmöten. Vid mötena deltar representant från lägenhetsenheten och de olika avdelningarna inom ASF. Syftet med förändringen är att utifrån hemlösa hushålls behov använda inkomna lägenheter mer effektivt.

Fastighets- och gatukontoret har ansvaret för att efter beställning från ASF anskaffa andra objekt och blockförhyrningar för målgrupper med speciella behov som under rådande omständigheter inte kan få sitt boende tillgodosett på den ordinarie bostadsmarknaden.

Avdelningarna inom ASF har i sina organisationer sektioner som arbetar med hemlöshet. Det finns särskild personal i mottag som arbetar med akut hemlöshet, personal som utreder ansökningar och fattar beslut och uppföljning av insatser samt personal som arbetar med tillsyn och stöd i de boenden som ASF disponerar. Inom sektionerna finns också särskild personal som arbetar med att förebygga vräkningar och personal som arbetar med information och rådgivning till hemlösa i syfte att öka möjligheterna för dessa att finna en egen bostad.

### **Förvaltningsgemensamma insatser riktade till hemlösa**

Avdelning boende, etablering och myndighet ansvarar för vissa förvaltningsgemensamma insatser för hemlösa. I det arbetet ingår även upphandling av kammungemensamma dygnsboenden och av akutboende/natthärbärge dit hemlösa kan söka sig utan föregående biståndsprövning från socialtjänsten.

### **Upphandlade boenden**

Sedan den 1 januari 2019 är följande upphandlat.

**Vallhem:** Dygnsnärbärge för män med 38 platser. Målgrupp är hemlösa män som fyllt 20 år med aktivt missbruk och/eller psykisk ohälsa.

**Rönnbacken:** Dygnsnärbärge och natthärbärge för kvinnor med 18 platser. Målgrupp hemlösa kvinnor som fyllt 20 år med aktivt missbruk och /eller psykisk ohälsa. Arbetsmarknads- och socialförvaltningen har två tjänster placerade i verksamheten som erbjuder socialkurativa insatser och har särskild kunskap inom området våld i nära relationer.

**Nattvilan:** Natthärbärge för män och par med 14 platser. Målgrupp är hemlösa män över 20 år och/eller par med en socialt sammansatt problematik med aktivt missbruk och/eller psykisk ohälsa. Enligt planering så kommer arbetsmarknads- och socialförvaltningen under år 2019 att ha personal på

boendet som ska utföra socialkurativa insatser. Boendet drivs av Förenade Care. Fram till 181231 fanns ett avtal om natthärbärge med Stadsmissionen.

Det pågår en upphandling som avser boende utan stödinsatser. Upphandlingen kommer att vara slutförd under år 2019.

Arbetet med upphandling av boende med stödinsatser har inletts och förväntas vara slutförd år 2020.

ASF bedriver uppsökande verksamhet med särskild personal som riktar sig till unga och vuxna som är eller riskerar att bli hemlösa.

### **Bokningscentralen**

Bokningscentralen inrättades under våren 2018. Syftet med verksamheten är att avlasta socialtjänstavdelningarna administrativt för att frigöra tid till klientuppföljning samt att säkerställa kvaliteten på boendeplatserna och sänka kostnaderna. Verksamheten har tre huvuduppdrag: Boendebokning med anskaffning och upphandling, kvalitetssäkring med tillsynsansvar av boendeobjekten samt fakturagranskning. Verksamhetens bokningsuppdrag bygger på att genom beställning av socialtjänstavdelningarna hantera boendebokningen.

Mellan 1 maj och 31 december 2018 hanterade Bokningscentralen 1546 boendebokningar varav 491 nya boendebokningar och 1055 boendebokningar gällande förlängningar och ombokningar. Unika hushåll som placerades mellan 1 maj 31 december var 738, varav 511 var barnfamiljer. Under året har Bokningscentralen inlett arbetet med att hantera bokningar i de boenden som har infört så kallade Malmöplatser. Med Malmöplatser menas att de platser som finns på olika boenden ska fördelas efter behov, och inte utifrån att de olika avdelningarna har tillgång till ett visst antal platser.

### **Bostad först**

Bostad först startade år 2012 och sedan dess har 71 hemlösa hushåll erbjudits plats i programmet varav två par. Antalet män uppgår till 50 och antalet kvinnor uppgår till 21. Den ojämna könsfördelningen beror på att fler män än kvinnor ingår i målgruppen socialt hemlösa. Vid årsskiftet 2018/2019 hade verksamheten 44 lägenheter, varav 30 hushåll hade fått lägenhet under 2018. Det senaste året har arbetet med en utökning av verksamheten pågått och planeringen är att programmet under år 2019 ska omfatta 60 lägenheter. Bostad först vänder sig till personer (ensamstående eller par) med social problematik och bygger på att en bostad är grunden för att kunna ta tag i sin situation i övrigt. Det finns inga krav på drogfrihet eller nykterhet. Verksamheten har haft mycket goda resultat och har ett kvarboende på 88 procent. Sedan start har 11 hushåll erhållit förstahandskontrakt.

### **Disponentvillan**

I slutet av år 2014 öppnades Disponentvillan i en fastighet i Burlövs kommun. Boendet har 19 fullvärdiga lägenheter för hemlösa barnfamiljer utan social problematik. Avsikten är att familjerna ska utvidga sitt bostadssökande geografiskt till hela Sverige och i boendet får de praktiskt stöd med detta. Under år 2018 har 12 familjer flyttat ut från Disponentvillan, varav fem familjer fått hjälp av socialtjänsten till en genomgångslägenhet. Fem familjer har med hjälp av personal på Disponentvillan fått lägenhet med egna kontrakt och två familjer har lämnat boendet efter att ha tackat nej till en lägenhet utanför Skåne. Den genomsnittliga boendetiden är knappt åtta månader. Under år 2018 har verksamheten inlett ett samarbete med bland annat Svenska kyrkan och Rädda barnen.

### **Genomgångsboenden**

Utöver ovanstående förvaltningsgemensamma verksamheter finns olika former av genomgångsboenden för hemlösa hushåll. ASF driver förvaltningsgemensamt bland annat Lönngården med 45 lägenheter för ensamstående kvinnor och män med aktivt alkoholmissbruk, Beijers hus med 34 platser för ensamstående män samt Hasselgården med åtta lägenheter för kvinnor över 50 år med aktivt alkoholmissbruk.

Totalt finns utöver ovanstående platser och lägenheter tillgång till drygt 120 genomgångslägenheter på åtta olika adresser i blockförhyrda fastigheter till olika grupper av hemlösa. Den största av dessa enheter är Per Albin som omfattar 32 lägenheter för ensamstående personer.

Genom att effektivisera processen vid utflyttningar har ledtiden mellan hyresgäster i genomgångsboendena kunnat kortas ned avsevärt under året. Den genomsnittliga beläggningen i genomgångsboendena har till följd av detta ökat från 86 till 91 procent.

### **Boenden genom socialtjänstavdelningarna**

De olika socialtjänstavdelningarna inom ASF driver i olika omfattning egna boenden för hemlösa hushåll. Som nämnts ovan pågår ett arbete inom förvaltningen att göra alla platser till så kallade Malmöplatser. När förändringen är genomförd kommer alla platser, oavsett vilken avdelning som driver boendet, att vara tillgängliga för hemlösa utifrån behov och oavsett vilken geografisk avdelning de har kontakt med.

Boendena som drivs av socialtjänstavdelningarna riktar sig till olika grupper av hemlösa. Flera avdelningar har tillgång till lågtröskelboende för personer med missbruk, vandrarhemsliknande boenden för barnfamiljer eller kollektiva boenden för personer som kommer från behandling för missbruk. Det finns också boenden för kvinnor som utsatts för våld i nära relation och boenden

som riktar sig till ungdomar i behov av stöd. Totalt finns olika slag av kollektivboenden samt utöver detta ett antal genomgångslägenheter i blockförhyrda fastigheter. Exempel på olika boenden: Nya Södervärn/Sigtunagatan i med 37 lägenheter och 14 akutrum som riktar sig till hemlösa kvinnor och män med missbruk och/eller psykisk ohälsa, kollektivboendena Kvarnbacken, Backabo 1 och 2 med 14, 9 respektive 8 platser, Riseberga med 16 lägenheter för ensamstående eller små familjer samt Holmaboendet med 9 små lägenheter för ensamstående personer i behov av stöd.

### **Förebyggande insatser mot hemlöshet**

ASF arbetar för att förebygga hemlöshet. Arbetet bedrivs bland annat genom det vräkningsförebyggande arbetet i samarbete med bland annat Kronofogdemyndigheten, inkassobolag, fastighetsbolag och sjukvården. Budget- och hyresrådgivningen, som är en verksamhet inom ASF, är en viktig samarbetspartner för socialsekreterarna. I det vräkningsförebyggande arbetet prioriteras barnfamiljer, äldre och sjuka. Trots att ASF arbetar målmedvetet för att förebygga vräkningar drabbas varje år ett antal barn.

Enligt Kronofogdemyndigheten statistik över vräkningar som drabbar barn verkställdes år 2018 20 avhysningar i Malmö som berörde sammanlagt 35 barn. Det är en ökning med 7 ärenden och 10 barn jämfört med föregående år. Av de 35 barnen som drabbades av en avhysning år 2018 var 23 permanent boende, resterande 12 barn bodde växelvis eller var umgängesbarn. I genomsnitt de senaste fem åren har 26 barn per år varit utsatta för en avhysning via Kronofogdemyndigheten. Det totala antalet verkställda vräkningar under år 2018 uppgick i Malmö till 116, vilket är en ökning med 17 ärenden jämfört med föregående år.

ASF ger också rådgivning och information för att hjälpa hem- och bostadslösa att söka och få en egen bostad.

### **Boendeinsatser för hemlösa hushåll**

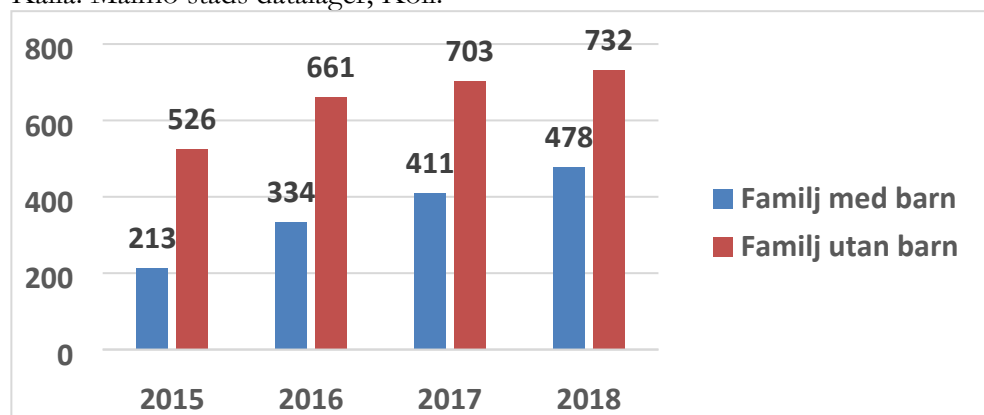
I takt med att bostadsbristen förvärras och leder till en allt större hemlöshet ökar också antalet personer som vänder sig till socialtjänsten och ansöker om bistånd enligt socialtjänstlagen till boende av olika slag. I en allt högre grad handlar det om grupper som socialtjänsten traditionellt inte har ansvar för men som befinner sig i hemlöshet på grund av bostadsbristen och där socialtjänsten utifrån en biståndsbedömning beviljar akut och tillfälligt boende för att undvika en situation där människor saknar tak över huvudet. Tiderna i akuta och tillfälliga boenden har blivit allt längre och socialtjänsten har i ökad utsträckning tvingats erbjuda mer långsiktiga lösningar i övergångslägenheter till grupper utan sociala problem utöver en svag ekonomi. Det handlar i många

fall om barnfamiljer vars hemlöshet primärt handlar om bostadsbristen och där en väntan i nästan fyra år på en egen lägenhet via Boplats Syd ur ett barnperspektiv blir orimlig. Ett annat skäl till att hjälpa barnfamiljerna till en av kommunens lägenheter är de stora kostnader som är förknippade med de tillfälliga boendelösningar som socialtjänsten förfogar över.

Ökningen av antalet hushåll i behov av bistånd till akut och tillfälligt boende illustreras av nedanstående diagram som visar antal familjer/hushåll som i genomsnitt per dygn under de senaste fyra åren haft bistånd till boende. Observera att det normalt inte är samma hushåll som under ett helt år har bistånd till boende. Under år 2018 bodde i genomsnitt varje dygn 478 barnfamiljer i ett tillfälligt boende efter ett biståndsbeslut enligt socialtjänstlagen. Antal unika familjer är betydligt fler; drygt 1000. Boendetiderna kan variera mellan någon vecka till hela året. De boenden som avses är bland annat hotell/hotellliknande boenden, vandrarhem, dygnsboenden och olika former av boenden med stöd. Familj med barn är antingen ensamstående eller gift/sambo med barn, familj utan barn är antingen ensamstående eller gift/sambo utan barn. I den senare gruppen är cirka 95 procent ensamstående.

**Diagram 10 - Antal hushåll, i genomsnitt per dygn, som bott i tillfälligt boende, med eller utan stöd, efter bistånd enligt socialtjänstlagen 2015-2018.**

Källa: Malmö stads datalager, Koll.



### Lägenheter för andrahandsuthyrning

Malmö stad och lägenhetsenheten vid fastighets- och gatukontoret förvaltade vid årsskiftet 2018/2019 totalt 1460 avtal för andrahandsuthyrning till hemlösa hushåll. Lägenheterna är antingen övergångslägenheter eller genomgångslägenheter. Övergångslägenheter ska, om det fungerar väl med



andrahandshyresgästen, övergå till förstahandskontrakt.

Genomgångslägenheterna är sådana som kommunen blockförhyr och som bland annat är avsedda att fungera som en referensboende i avvaktan på en mer långsiktig lösning på den reguljära bostadsmarknaden t ex genom Boplats Syd. Genomgångslägenheter kan också användas till hemlösa hushåll som inte har förutsättningar att flytta in i en övergångslägenhet beroende på olika former av sociala problem. Genomgångslägenheter kan också vara sådana som privata hyresvärdar vill att kommunen fortsatt ska vara förstahandshyresgäst för. De låter därför inte andrahandshyresgästerna överta kontrakten även om boendet fungerar klanderfritt.

Av de totalt 1460 övergångs- och genomgångslägenheterna ägdes 50 procent av privata hyresvärdar, 39 procent av MKB och 11 procent av Stadsfastigheter (serviceförvaltningen).

Övergångslägenheter utgör drygt 60 procent av alla lägenheter. MKB är fastighetsägare till 50 procent av övergångslägenheterna. De privata hyresvärdarna äger 45 procent och Stadsfastigheter 5 procent. MKB är flexibla när det gäller tidsramen för övertag med som minst sex månader. Privata hyresvärdar kräver som regel minst ett års boende innan ett kontraktsovertagande kan bli aktuellt.

De privata hyresvärdarna har flest genomgångslägenheter (58 procent), MKB har 23 procent och Stadsfastigheter 19 procent.

**Tabell 7 – Övergångs- och genomgångslägenheter 181231**

Fastighetsägare	Övergångslägenhet	Genomgångslägenhet	Totalt
MKB	448	125	573
Stadsfastigheter	53	107	160
Privata hyresvärdar	400	327	727
Totalt	901	559	1460

Sedan lägenhetsenheten tillkom 2005 har antalet lägenheter för andrahandsuthyrning mer än fördubblats. Det beror dels på att antalet anskaffade övergångs- och genomgångslägenheter ökat men också på att överlåtelser av kontrakt i övergångslägenheterna inte skett i samma omfattning som de anskaffas. Varje år finns vanligtvis en ”mellanskillnad” kvar som gör att kommunens sekundära bostadsmarknad ökar. Under 2018 uppgår antalet anskaffade övergångslägenheter till 357 och antalet övertag till förstahandskontrakt till 203. Av anskaffade övergångslägenheter har MKB lämnat 72 procent, de privata hyresvärdarna 26 procent och Stadsfastigheter 2 procent.

Under år 2019 beräknar lägenhetsenheten på fastighets- och gatukontoret att kommunen kommer att få tillgång till cirka 265 nya övergångslägenheter, varav MKB kommer att lämna cirka 200. Anledningen till att färre lägenheter kommer att anskaffas under innevarande år är att Malmö stad under 2018 hade ett ettårigt specialavtal med Fastsighes AB Trionan som innebar att bolaget lämnade 50 extra lägenheter. Enligt maranvisningsavtal, som gäller då hyresrätter byggs på kommunal mark, får Malmö stad tillgång till en viss andel av färdigställda hyreslägenheter för socialt boende. Eftersom det varit en lägre nyproduktion av hyresrätter så lämnas färre lägenheter utifrån detta avtal. De senaste åren har antalet anskaffade lägenheter vanligtvis uppgått till cirka 200 lägenheter.

### **Samarbete**

ASF har ett nära samarbete med lägenhetsenheten på fastighets- och gatukontoret som syftar till erfarenhetsutbyte och metodutveckling för att skapa en samsyn i det konkreta arbetet med hemlösa men också för att utveckla de strategiska arbetet med kommunens lägenheter.

ASF har också ett nära samarbete med stadsbyggnadskontoret och fastighets- och gatukontoret när det gäller frågor om bostadsförsörjning. ASF har bland annat deltagit i arbetet med att ta fram förslag till bostadspolitiska mål med handlingsplan för kommunens bostadsförsörjning, vilka har beslutats av kommunfullmäktige.

Tekniska nämnden och dess fastighets- och gatukontor har ett uppdrag att i samarbete med stadsbyggnadskontoret och ASF ta fram ett program mot hemlöshet. Förslag till program kommer att gå ut på remiss till berörda nämnder under år 2019.

En del personer som befinner sig i hemlöshet har missbruk och/eller psykiska problem. Detta kräver ett nära samarbete med bland annat psykiatri och andra delar av sjukvården. I tidigare organisation utvecklades så kallade PRIO-team mellan individ- och familjeomsorg, vård och omsorg och psykiatri. Efter omorganisationen har det byggts upp en samverkansstruktur mellan ASF och funktionsstödsförvaltningen vad gäller området socialpsykiatri.

MKB är en av de viktigaste aktörerna i hemlöshetsarbetet bland annat för att få tillgång till övergångslägenheter, d.v.s. lägenheter för andrahandsuthyrning där avsikten är att andrahandshyresgästen ska kunna överta kontraktet. MKB har i två omgångar 2014-2016 lämnat 100 respektive 50 extra lägenheter för hemlösa barnfamiljer. En utvärdering under år 2016 visade att den första satsningen med 100 lägenheter ledde till att familjer med sammanlagt drygt 300 barn kunde lämna sitt tillfälliga boende på hotell och liknande och flytta in en egen lägenhet. Under år 2017 har fastighets- och gatukontoret tecknat en ny

överenskommelse med MKB som innebär att bolaget åtar sig att under tre år lämna 600 lägenheter för uthyrning som övergångslägenheter.

Det pågår ett samarbete med olika föreningar från civilsamhället. Exempelvis finns ett samarbete med Rädda Barnen och med Röda Korset som bidrar med verksamhet på ett flertal olika boenden. Nya Södervärnsboendet har inlett ett samarbete med Brukarportalen som innebär att representanter från brukarorganisationer en dag i veckan besöker boendet i syfte att informera och att få hemlösa personer att delta i deras verksamhet. Disponentvillan har inlett ett samarbete bland annat Rädda barnen och Svenska kyrkan.

Några tillfällen varje år träffar ASF representanter från den ideella sektorn för att diskutera hemlöshetsfrågor om samarbete. På mötet deltar bland annat chefer inom ASF, arbetsmarknads- och socialnämndens ordförande samt Rädda barnen, Stadsmissionen, Refugees welcome, Kontraktspunkt och Svenska kyrkan.

## Utvecklingsarbete

Efter beslut i kommunfullmäktige genomförde Malmö stad en större omorganisation den 1 maj 2017 som bland annat innebar att de fem stadsområdesnämnderna och sociala resursnämnden upphörde och att tre nya nämnder bildades, däribland arbetsmarknads- och socialnämnden (ASN). Ett av flera motiv bakom organisationsförändringen var att åstadkomma ett samlat grepp om hemlösheten och att ansvarsfördelningen inom kommunen skulle bli tydligare. Tekniska nämnden fick ett utvidgat uppdrag för hemlösheten, vilket bland annat innefattar övertagandet från ASN av den så kallade tekniska tillsynen av kommunens övergångslägenheter. Bildandet av en arbetsmarknads- och socialnämnd har ökat möjligheterna till övergripande ledning och styrning inom nämndens ansvarsområde. ASN och dess förvaltning har under året haft hemlöshet som ett av flera utvecklingsområden.

Nedan redogörs för några av de utvecklingsarbeten som förvaltningen arbetat med under år 2018.

ASN har gjort beställningar av modulbostäder och större blockförhyrda fastigheter för att minska behovet av framför allt hotell/vandrarhemsboende för hemlösa barnfamiljer.

Ett vägledningsdokument för bistånd till boende har tagits fram och planeras att beslutas och implementeras under våren 2019.

Arbetsmarknads- och socialnämnden beslutade i januari 2018 om en satsning mot hemlöshet. Målet med satsningen har bland annat varit att minska hemlösheten genom bättre förebyggande arbete och att genom större resurser

till arbete med utredningar och uppföljningar förkorta tiden då hemlösa hushåll bor i tillfälliga boenden. Satsningen har gjort det möjligt att öka antalet socialsekreterare som arbetar med att utreda ansökningar och att följa upp boendebistånd. Vidare har satsningen gett möjlighet att förstärka det vräkningsförebyggande arbetet och att det sociala stödet till de hushåll som bor i någon av kommunens lägenheter. I satsningen har också ingått inrättandet av Bokningscentralen samt arbetet med att förbereda en bostadsrådgivning för alla Malmöbor. I arbetet med att ta fram en bostadsrådgivning har ingått representanter från kommunens olika berörda förvaltningar, Boplats Syd och fastighetsägarna. Bostadsrådgivningen kommer att starta upp sin verksamhet under våren 2019.

Bostadsförsörjningsorganisationen i Malmö stad har tillsammans med Malmö innovationsarena (MIA) påbörjat ett projekt med arbetsnamnet Mallbo. Projektet samordnas av stadsbyggnadskontoret och bedrivs förvaltningsövergripande tillsammans med arbetsmarknads- och socialförvaltningen, fastighets- och gatukontoret samt miljöförvaltningen. Målet med projektet är att tillskapa nya hyreslägenheter med hyror på en nivå som gör att de är möjliga att efterfråga av hushåll med svag ekonomi. Planeringen är att en viss andel av de nybyggda lägenheterna ska hyras ut till hemlösa barnfamiljer, övriga ska förmedlas med inkomsttak genom Boplats Syd.

Under året har ASF tillsammans med fastighets- och gatukontoret ändrat arbetssätt när det gäller hur övergångslägenheter fördelas. Sedan våren 2018 fördelas lägenheterna via så kallade matchningsmöten där representanter från socialtjänstavdelningarna och lägenhetsenheten deltar. Tidigare fördelades lägenheterna enligt en fördelningsnyckel baserad på antal hemlösa. Enligt det nya arbetssättet så fördelas lägenheterna utifrån de hemlösa hushållens behov. Matchningsmötena har resulterat i att lägenheterna har använts mer effektivt och ledtiderna, från det att en lägenhet blir ledig till dess att någon flyttar in, har förkortats.

Under år 2018 har förvaltningen arbetat med att utreda hur boenderesurserna ska kunna användas på ett bättre sätt. Inriktningen på förändringsarbetet är bland annat att alla boendeplatser inom kommunen ska kunna användas av alla socialtjänstavdelningar (Malmöplatser). Förändringen förväntas leda till bättre likabehandling av hemlösa klienter, bättre matchning, högre resursutnyttjande samt lägre kostnader. Förändringen är redan införd för vissa boenden inom förvaltningen och under år 2019 är planeringen att förändringen fullt ut ska genomföras.

Förvaltningen har beslutat att delta i det nationella nätverket Kompotten. Kompotten är ett nätverk mellan kommuner för att stärka samarbetet mellan kommunerna för att underlätta för personer utsatta för våld av närstående att när det är nödvändigt att bosätta sig på en annan ort. Genom medverkande

kommuner kan ASF få tillgång till en lägenhet för en våldsutsatt kvinna i en annan kommun samtidigt som vi själva hjälper kvinnor i andra kommuner på motsvarande sätt.

## **Arbetsmarknads- och socialförvaltningens avvägningar**

Årets kartläggning visar att hemlösheten i Malmö fortsätter att ligga på en hög nivå. Efter en viss minskning av antalet hemlösa hushåll år 2017 har det skett en ökning från 1488 till 1656 hushåll. Antalet barn i hemlöshet fortsätter att öka. Kartläggningen visar att i oktober 2018 fanns det 509 familjer med sammanlagt 1347 barn i hemlöshet. Det är 277 fler barn än vid föregående års kartläggning. De hemlösa barnen i Malmö utgör 1,9 procent av alla barn i Malmö.

Hemlösheten har ändrat karaktär på senare år och den största förändringen är att personer som befinner sig i hemlöshet allt oftare är en familj med barn. Den strukturella hemlösheten har, till skillnad från den sociala, ökat mycket de senaste fem åren. Den sociala hemlösheten ligger, trots en stor befolkningsökning, relativt konstant sedan tio år på mellan 400 och 600 personer. Den strukturellt betingade hemlösheten utgör nu nästan 70 procent av de vuxnas hemlöshet. Barn lever nästan uteslutande i strukturell hemlöshet. Ökningen av den strukturella hemlösheten beror framför allt på en stor inflyttning av hushåll med låg betalningsförmåga och svag förankring på bostadsmarknaden och en bostadsmarknad där möjligheterna att tillgodose bostadsbehovet för betalningssvaga hushåll är låg. Bristen på hyreslägenheter med hyror som hushåll med låga inkomster kan efterfråga är stor. Även om Boplats Syd förmedlar allt fler lägenheter är kötiden för den som befinner sig i hemlöshet och är helt oetablerad på bostadsmarknaden lång (cirka fyra år).

Den ökande strukturella hemlösheten är en tydlig indikation på att en växande del av Malmös befolkning har svårt att efterfråga en bostad på den ordinarie marknaden. Kostnaderna av detta blir stora för samhället både direkt, i form av kraftigt ökande kostnader för sociala boenden, och indirekt i form av långsiktiga konsekvenser för de individer som blir hemlösa.

En oroväckande utveckling de senaste åren är det allt större antal barn som lever med förälder där våld i hemmet är orsaken till hemlösheten. Denna grupp omfattar vid årets kartläggning 146 barn. Det är en ökning med 46 barn jämfört med de två föregående åren (2016 och 2017). Placeringstiderna för dessa familjer i olika tillfälliga boenden tenderar att bli allt längre. Såväl Malmö stads Kriscentrum Boende som kvinnojourerna har märkt att det blir svårare och svårare för familjerna att komma vidare till någorlunda stadigvarande och trygga boenden. Familjerna befinner sig i en dubbel utsatthet med både hemlöshet och erfarenheter av våld som de behöver hjälp att bearbeta. Såväl våldet som hemlösheten har negativ inverkan på både mående och relationer i

familjen. Det blir också svårt för dessa familjer att ta emot de insatser som erbjuds, föräldrastöd, traumabehandling och annat stöd för barnen, eftersom ett stadigvarande hem ofta är en förutsättning för att dessa insatser ska kunna genomföras. Om bostadssituationen inte löses finns det en tydlig risk för att den våldsutsatta återvänder till våldsutövaren. Insatserna för våldsutsatta är inte primärt inrättade för att lösa hemlöshetsproblematik, men eftersom de utsatta blir hemlösa när de flyttar till ett skyddat boende så fungerar det i praktiken även som en insats mot hemlöshet.

Ökningen av hemlösa barnfamiljer är oroväckande och har i huvudsak ägt rum i gruppen utlandsfödda och familjer med kortare vistelsetid än tre år i Sverige. Antalet hemlösa barnfamiljer med kort vistelsetid i Sverige har ökat från 56 familjer år 2013 till 287 familjer år 2018. Hemlösheten bland barnfamiljer i Malmö är följaktligen till stor del en spegel av migration och svårigheterna för relativt nyanlända utlandsfödda familjer att skaffa en bostad på en bostadsmarknad som präglas av brist på hyreslägenheter som kan efterfrågas av hushåll med långa inkomster.

Malmö stad behöver både arbeta kortsiktigt för att lösa de akuta behoven och mer långsiktigt för att säkra den framtida bostadsförsörjningen för stadens invånare. När ett hushåll hamnar i hemlöshet är det viktigt med möjligheter till boende och stöd och hjälp som gör att människor själva i så stor utsträckning som möjligt kan lösa sin boendesituation. Långsiktigt behövs dock strategier som ökar utbudet av bostäder som betalningssvaga hushåll kan få tillgång till samtidigt som det görs insatser som ökar hushållens förmåga och möjligheter att försörja sig själva och sina familjer.

## Bilaga 1 Enkätfrågor 2018

### HEMLÖSHET – KARTLÄGGNING 2018-10-01

Klienternas personnummer och namn kommer enbart att användas för att särskilja unika individer i socialtjänstavdelningen. Dessa uppgifter kommer inte att bearbetas digitalt.		Förnamn [ ]	Efternamn [ ]	Personnummer [ ]	Kön <input type="checkbox"/> Man <input type="checkbox"/> Kvinna
Hushållstyp <input type="checkbox"/> Ensamstående <input type="checkbox"/> Gift/sambo <input type="checkbox"/> Hemmaboende ung vuxen	Medborgarskap [ ]		Födelseland [ ]		
Gift/sambo med: Pers.nr: [ ] Namn: [ ]	Huvudsaklig försörjning (markera endast ett alternativ) <input type="checkbox"/> Arbete - lön <input type="checkbox"/> A-kassa/ <del>Alfa-kassa</del> <input type="checkbox"/> Etableringsersättning <input type="checkbox"/> Försäkringskassa <input type="checkbox"/> Försörjningsstöd <input type="checkbox"/> Pension <input type="checkbox"/> Studiestöd <input type="checkbox"/> Annat [ ]		Antal barn som bor med den hemlöse Ange antal per åldersgrupp [ ] 0-6 år    [ ] 13-17 år [ ] 7-12 år    [ ] 18 år* - *18 år -" avser hemmaboende unga vuxna barn		Om medborgarskap ej svenskt, hur många år har personen varit i Sverige? <input type="checkbox"/> 0-1 år <input type="checkbox"/> 1-3 år <input type="checkbox"/> 3 år -
Aktuellt boende (markera endast ett alternativ) <input type="checkbox"/> Dygnsoende <input type="checkbox"/> Hotell/hotelliknande boende/vandrarhem <input type="checkbox"/> Institution (HVB, sjukhus) <input type="checkbox"/> Boende i privat eller frivilligorganisations regi <input type="checkbox"/> Kriminalvård <input type="checkbox"/> Ambulerande <input type="checkbox"/> Uteliggare <input type="checkbox"/> Kommunens akutboende <input type="checkbox"/> Uppgift saknas			Orsak till hemlösheten (markera endast ett alternativ) <input type="checkbox"/> Uppsagd pga. obetalda hyror <input type="checkbox"/> Uppsagd pga. störande beteende <input type="checkbox"/> Bristande förankring på bostadsmarknaden <input type="checkbox"/> Våld i hemmet (= våld i nära relation) <input type="checkbox"/> Våld och hot utom familjen (t.ex. hot från kriminella) <input type="checkbox"/> Övriga betalningsanmärkningar (inte hyresskulder)		
Huvudsaklig problematik – dokumenterad eller känd på annat sätt (markera endast ett alternativ) <input type="checkbox"/> Missbruk <input type="checkbox"/> Psykiska problem <input type="checkbox"/> Missbruk och psykiska problem <input type="checkbox"/> Annan individuell problematik som kan utgöra hinder att få en bostad <input type="checkbox"/> Ingen känd individuell problematik som kan utgöra hinder för att få en bostad					
Personens bostadsbehov (markera endast ett alternativ) <input type="checkbox"/> Egen bostad (eget kontrakt eller andrahandskontrakt) <input type="checkbox"/> Boende med stödinsatser (inte bara tillsynsbehov) <input type="checkbox"/> Kollektivboende <input type="checkbox"/> Särskilda boendeformer (av varaktig karaktär, exempelvis LSS-boende, vårdboende, boende vid samsjuklighet mm) <input type="checkbox"/> Boende utan krav på drogfrihet (liknande Lönngården)					
Hur lång sammanhängande tid har personen befunnit sig i hemlöshet? <input type="checkbox"/> 0-3 månader <input type="checkbox"/> 7-12 månader <input type="checkbox"/> 4-6 år <input type="checkbox"/> 10 år och längre <input type="checkbox"/> 4-6 månader <input type="checkbox"/> 1-3 år <input type="checkbox"/> 7-9 år <input type="checkbox"/> Vet ej					
Socialtjänstavdelning [ ]		Uppgiftslämnare (namn och telefonnummer) Handläggare ekonomiskt bistånd: [ ] Handläggare annat bistånd: [ ]			
Om Du har några frågor i sambandet med ifyllandet av denna enkät, kontakta undertecknad. Den ifyllda enkäten skall lämnas till: Enkätmottagare [ ]			Senast datum [ ]		

## Bilaga 2 Tabeller från hemlöshetskartläggning

Källa: Malmö stads hemlöshetskartläggning 2009-2018.

Tabell 8 – Antal hemlösa 2009-2018 uppdelat på kön

År	Kvinna	Man	Totalsumma
2009	234	629	863
2010	271	629	900
2011	332	706	1038
2012	322	675	997
2013	321	652	973
2014	407	735	1142
2015	507	826	1333
2016	669	1071	1740
2017	711	1041	1752
2018	821	1138	1959

Tabell 9 – hemlösa 2018 uppdelat på hushållstyp

Hushållstyp	Kvinna	Man	Totalsumma
Ensamstående utan barn	271	744	1015
Gift eller sambo med barn	294	273	567
Ensamstående med barn	190	35	225
Hemmaboende ung vuxen	50	63	113
Gift eller sambo utan barn	16	23	39
<b>Totalsumma</b>	<b>821</b>	<b>1138</b>	<b>1959</b>

Tabell 10 – antal barn i hemlöshet 2009-2018

År	Antal barn 0-17 år
2009	161
2010	196
2011	240
2012	257
2013	329
2014	465
2015	675
2016	887
2017	1070
2018	1347



Tabell 11 – antal barn 0-17 och hemmaboende unga vuxna barn i familjerna 2018

Antal barn 0-17 år samt unga hemmaboende vuxna barn	Antal familjer
1	118
2	138
3	119
4	70
5	37
6	15
7	12
8	5
9	3

Tabell 12 – 2018 familjestorlekar (föräldrar, barn, hemmaboende unga vuxna barn)

Familjens storlek, antal personer	Antal familjer
2	74
3	117
4	100
5	97
6	60
7	32
8	18
9	7
10	6
11	2
<b>Totalsumma</b>	<b>513</b>

Tabell 13 – medborgarskap 2009-2018

År	Svenskt	Annat	Okänt	Totalsumma
2009	599	264		863
2010	636	264		900
2011	726	312		1038
2012	618	306	1	925
2013	597	375		972
2014	635	505	2	1142
2015	672	661		1333
2016	777	963		1740
2017	753	993	6	1752
2018	842	1107	10	1959

**Tabell 14 – utländska medborgare, vistelsetid i Sverige 2009-2018**

År	0-1 år	1-3 år	3 + år	Totalsumma
2009	53	41	170	264
2010	44	64	156	264
2011	35	87	184	306
2012	58	85	153	296
2013	77	101	188	366
2014	136	152	209	497
2015	168	229	235	632
2016	193	419	348	960
2017	225	402	361	988
2018	248	449	368	1065

**Tabell 15 – födelseland 2009-2018**

År	Annat	Sverige	Totalsumma
2009	397	466	863
2010	421	479	900
2011	497	542	1039
2012	513	484	997
2013	525	448	973
2014	699	443	1142
2015	885	448	1333
2016	1193	547	1740
2017	1253	499	1752
2018	1399	560	1959

**Tabell 16 – födelseland, uppdelat på världsdel 2018**

Världsdel	Antal
Asien	919
Sverige	560
Afrika	241
Övriga Europa	194
Sydamerika	16
Okänt	24
Karibien	3
Nordamerika	2
<b>Totalsumma</b>	<b>1959</b>

**Tabell 17 – orsak till hemlöshet 2013-2018**

Radetiketter	2013	2014	2015	2016	2017	2018
Bristande förankring	691	822	998	1308	1368	1455
Våld i hemmet	53	80	83	100	111	153
Obetalda hyror	104	90	116	149	88	133
Störande beteende (i lägenhet)	86	102	93	91	93	104
Våld och hot utom familjen (ny 2018)						70
Övriga betalningsanmärkningar	39	48	43	92	81	41
Uppgift saknas					11	3

**Tabell 18 – orsak till hemlöshet 2018, uppdelat på kön**

Orsak till hemlöshet	Kvinna	Man	Totalsumma
Bristande förankring	584	871	1455
Våld i hemmet	120	33	153
Obetalda hyror	57	76	133
Störande beteende	27	77	104
Våld och hot utom familjen	19	51	70
Övriga betalningsanmärkningar	12	29	41
Okänt	2	1	3
<b>Totalsumma</b>	<b>821</b>	<b>1138</b>	<b>1959</b>

**Tabell 19 – huvudsaklig problematik 2013-2018**

Huvudsaklig problematik	2013	2014	2015	2016	2017	2018
Ingen känd individuell problematik	435	563	697	967	1029	1113
Missbruk	226	220	231	261	259	234
Annan individuell problematik	131	151	174	231	181	224
Psykiska problem	87	107	126	147	160	194
Missbruk och psykiska problem	94	101	105	134	123	194
<b>Totalsumma</b>	<b>973</b>	<b>1142</b>	<b>1333</b>	<b>1740</b>	<b>1752</b>	<b>1959</b>

**Tabell 20 – huvudsaklig problematik 2018, uppdelat på kön**

Huvudsaklig problematik	Kvinna	Man	Totalsumma
Ingen känd individuell problematik	562	551	1113
Missbruk	37	197	234
Annan individuell problematik	93	131	224
Psykiska problem	74	120	194
Missbruk och psykiska problem	55	139	194
<b>Totalsumma</b>	<b>821</b>	<b>1138</b>	<b>1959</b>

**Tabell 21 – huvudsaklig försörjning 2018, uppdelat på kön  
(kombination av flera inkomstslag är vanligt)**

Huvudsaklig försörjning	Kvinna	Man	Totalsumma
Försörjningsstöd	390	593	983
Försäkringskassa	155	157	312
Introduktions- /etableringsersättning	93	104	197
Annat	83	111	194
Arbete	49	65	114
Studiestöd	28	48	76
Pension	17	46	63
A-kassa/Alfa-kassa	6	14	20

**Tabell 22 – aktuellt boende 2018, uppdelat på kön**

Aktuellt boende	Kvinna	Man	Totalsumma
Hotell/Hotelliknande boende/Vandrarhem	410	370	780
Boende i privat eller frivilligorganisations regi	200	212	412
Dygnsboende	72	190	262
Ambulerande	63	177	240
Institution	35	96	131
Kommunens akutboende	29	26	55
Uppgift saknas	9	39	48
Uteliggare	3	17	20
Kriminalvård		11	11
<b>Totalsumma</b>	<b>821</b>	<b>1138</b>	<b>1959</b>

**Tabell 23 - sammanhängande tid i hemlöshet 2018, uppdelat på kön**

Sammanhängande tid i hemlöshet	Kvinna	Man	Totalsumma
0-3 månader		156	183
4-6 månader		129	148
7-12 månader		172	198
1-3 år		286	407
4-6 år		37	57
7-9 år		12	28
10 år eller längre		12	30
Vet ej		17	87
<b>Totalsumma</b>		<b>821</b>	<b>1138</b>

**Tabell 24 – sammanhängande tid i hemlöshet 2018, uppdelat på social och strukturell hemlöshet**

Sammanhängande tid i hemlöshet	Social	Strukturell	Totalsumma
0-3 månader	78	261	339
4-6 månader	72	205	277
7-12 månader	99	271	370
1-3 år	187	506	693
4-6 år	55	39	94
7-9 år	26	14	40
10 år eller längre	35	7	42
Vet ej	70	34	104
<b>Totalsumma</b>	<b>622</b>	<b>1337</b>	<b>1959</b>

**Tabell 25 – bostadsbehov 2018, uppdelat på kön**

Bostadsbehov	Kvinna	Man	Totalsumma
Egen bostad (utan sociala stödinsatser i boendet)	691	840	1531
Boende med stödinsatser	89	191	280
Särskilda boendeformer	23	43	66
Boende utan krav på drogfrihet (liknande Lönngården)	7	29	36
Kollektivboende	6	26	32
Okänt	5	9	14
<b>Totalsumma</b>	<b>821</b>	<b>1138</b>	<b>1959</b>

**Tabell 26 – bostadsbehov 2018, uppdelat på social och strukturell hemlöshet**

Bostadsbehov	Social	Strukturell	Totalsumma
Egen bostad	285	1246	1531
Boende med stödinsatser	221	59	280
Särskilda boendeformer	56	10	66
Boende utan krav på drogfrihet (liknande Lönngården)	35	1	36
Kollektivboende	25	7	32
Okänt	0	14	14
<b>Totalsumma</b>	<b>622</b>	<b>1337</b>	<b>1959</b>