



Årsanalys 2024

Fritidsnämnden



Innehållsförteckning

Sammanfattning	3
Utveckling av verksamheten	4
Uppföljning av arbetet med prioriteringar	7
Uppföljning och bedömning av bidragen till kommunfullmäktigemålen	9
Översikt kommunfullmäktigemål.....	9
Målområde - En stad med goda uppväxtvillkor för barn och unga	10
Målområde - En attraktiv stad för arbete och hållbar tillväxt	20
Målområde - En grön stad som leder klimatomställningen	24
Målområde - En mer jämlik stad	29
Målområde - En god organisation.....	41
Redovisning av budgetuppdrag	52
Ekonomisk utveckling under året.....	53
Förväntad utveckling kommande år.....	56
Resultaträkning.....	58
Riktade statsbidrag och övriga bidrag.....	59
Sammanfattande redogörelse för uppföljning av privata utförare	60
Särskild fråga från kommunstyrelsen	61

Sammanfattning

Under 2024 har nämnden välkomnat Eurovision Song Contest till Malmö. Under den vecka evenemanget pågick besöktes Malmö av turister från 90 länder och 200 miljoner tittare världen över såg musiktävlingen på TV. Eurovision är på många sätt ett gott exempel på hur staden kan samverka kring större evenemang för att öka attraktionskraften. Efter Eurovision etablerades en volontärsbank i staden som samtliga nämnder kan nyttja i framtida projekt.

I september 2024 fick fritidsnämnden uppdraget att samordna lokal utveckling. Under årets sista tre månader har uppbyggnad av den nya verksamheten pågått med rekrytering och organisering. Parallellt har nämnden arbetat med samverkan med civilsamhället i kartläggning av lokala insatser som genomförts samt en framåtblick kring möjlig samverkan och konkreta arbetssätt framöver.

Fritidsgårdsverksamheten har arbetat aktivt för att skapa en trygg och stimulerande miljö för ungdomar och många ungdomar ser verksamheten som ett andra hem. Exempel på insatser som genomförts är justering av målgrupper och öppettider. Samverkan med andra lokala aktörer har ökat. Även den uppsökande verksamheten och aktiviteterna i skolan och i det offentliga rummet har ökat. Många av besökarna kommer från socioekonomiskt svaga områden och fritidsgårdsverksamheten bidrar till att minska ekonomiska barriärer och främja gemenskap.

Under 2024 färdigställdes flera sandfyllda planer och 2025 kommer nämnden totalt ha 30 konstgräsplaner, med fler på gång genom omläggning av grusplaner. Dessa planer möter behovet av fotbollsplaner som är funktionella året om. Mängden gummigranulat minskar vid omläggning och granulatet återanvänds där det är möjligt.

Nämnden ger ett brett stöd till ideella föreningar i Malmö för att skapa en meningsfull fritid för barn och unga. Under året har nämnden utrett hur regelverk för föreningsstöd samt fördelningsprinciper kan bidra till att få fler barn och ungdomar i rörelse och säkerställa en mer rättvis fördelning mellan olika fritidsaktiviteter i Malmö. Ett nytt regelverk kring aktivitetsstöd planeras träda i kraft 2026. Förändrade fördelningsprinciper för utomhusidrotter implementeras under 2025 och inomhusidrotter under 2026.

Nämnden fortsätter att utveckla kostnadsfria aktiviteter som sänker trösklar för att delta i meningsfulla fritidsaktiviteter genom Kul i Malmö och drop-in. Under 2024 utökades bidraget med målgruppen äldre och riktar sig därmed till samtliga av nämndens prioriterade målgrupper. Målet är att erbjuda ett varierat utbud av spontanaktiviteter geografiskt utspritt över hela Malmö.

Fritidsnämndens budgeterade nettokostnad för året uppgår till 681 mnkr och nettokostnad för årsbokslut uppgår till 683 mnkr, vilket innebär att 2024 uppvisar ett negativt resultat om 2,4 mnkr. Den största anledningen till att fritidsnämnden uppvisar ett negativt resultat beror på ej uppnådda intäktskrav på nämndens besöksanläggningar samt övertagande av driftsansvaret för Lindängensbadet under året.

Utveckling av verksamheten

Ny befolkningsprognos

Årets prognos visar generellt på en lägre befolkningstillväxt än tidigare prognoser. Detta beror på ett minskat barnafödande, minskad inflyttning samt en något högre utflyttning. Gruppen i arbetsför ålder förväntas under prognosperioden växa lite snabbare än den totala befolkningen. Antalet Malmöbor i åldersspannet 65–79 år förväntas öka ännu något snabbare. Gruppen i åldersspannet 80 år eller äldre förväntas vara den snabbast växande åldersgruppen under prognosperioden. Äldre är en prioriterad målgrupp och nämnden har börjat att se över åtgärder för att bemöta den ökade efterfrågan genom till exempel drop-in och Senior sport school, mer om detta under kommunfullmäktigmalområdet En mer jämlik stad.

Nämndens arbete med mänskliga rättigheter

Nämnden har under året fortsatt arbetet med att i sina verksamheter respektera, skydda, förverkliga och främja Malmöbornas rättigheter, särskilt utifrån rätten till fritid, vila och rekreation. För att skapa delaktighet har synpunkter inhämtats från Malmöbor, exempelvis i de konferenser som fritidsnämnden anordnar, dialog med föreningslivet genom ordförande- och konsulentkonferenser samt forum för personer med funktionsnedsättning som FRISKUS-gruppen och funktionshinderrådet. Detta är en del av nämndens arbete med strategiskt lyssnande, som handlar om att skapa bättre förutsättningar för dialog mellan nämnd och föreningsliv och för att öka ungas delaktighet och förbättra representationen av föreningar på dessa konferenser och mötesforum. Under hösten har nämnden börjat inhämta kunskap om huruvida en samlad struktur för mänskliga rättigheter kan ligga i nämndens intresse.

Strategi för arbetet med rättighetsbaserad jämlikhet

Fritidsnämnden beslutade i budget 2024 att en strategi för jämlikhetsarbetet ska utvecklas. Strategin utgår från konkreta verksamhetsnära exempel och Malmö stads Policy för mänskliga rättigheter samt fyra forskningsbaserade aspekter av substantiell jämlikhet. Strategin belyser förvaltningens riktning i det nuvarande jämlikhetsarbetet och ska bli en länk mellan det kommande fritidspolitiska programmet och verksamhetsspecifika prioriteringar.

Fritidspolitiskt program

Vid septembernämnden gav fritidsnämnden förvaltningen i uppdrag att ta fram ett förslag på fritidspolitiskt program samt handlingsplan för genomförande av densamma. Uppdraget ska återrapporeras våren 2025 och förvaltningen har påbörjat arbetet genom bred dialog.

Barnets rättigheter

Under året har nämnden arbetat med barnrättsperspektivet, bland annat genom det fortsatta samarbetet med implementeringen av barnkonsekvensanalyser i anläggningsarbete, exempelvis i ombyggnaden av Skånegården för ny fritidsgårdsverksamhet och processen kring det nya Heleneholmsbadet.

Barnrättsperspektiv är i fokus i såväl utbildningsprogrammet som erbjuds föreningslivet, som i årlig kontroll att föreningar har rutiner för begränsat registerutdrag för ledare som deltar och leder verksamheter för barn och unga. Uppföljning sker vid ansökan om grundstöd och kontroll av årsmöteshandlingar. De föreningar som uppger att de saknar rutin för kontroll av begränsat utdrag ur belastningsregistret eller på annat sätt påvisar brister i uppföljningen av barnkonventionen bjuds in till utbildningen "Hur skapar vi trygghet för barn i föreningslivet" som erbjuds i samarbete med Friends. Utbildningen som ses som en viktig del i nämndens stöd till föreningslivet för barnrättsfrågor, har upphandlats under hösten 2024 för att kunna erbjudas även under 2025 och eventuellt 2026.

Nämnden arbetar med Malmömodellen, som syftar till hantering av konsekvenser när barnkonventionen inte följs. Arbetet med Malmömodellen ska fungera som ett verktyg att hantera ärenden då föreningen/förtroendevald, ledare eller någon annan i föreningen bryter mot barnkonventionen. Modellen kommer fungera som en rutinbeskrivning för hantering av inkomna ärenden för att säkerställa likabehandling och samordnad hantering vid inkomna händelser. Prognosen är att modellen är klar under våren 2025.

Kunskapshöjande insatser

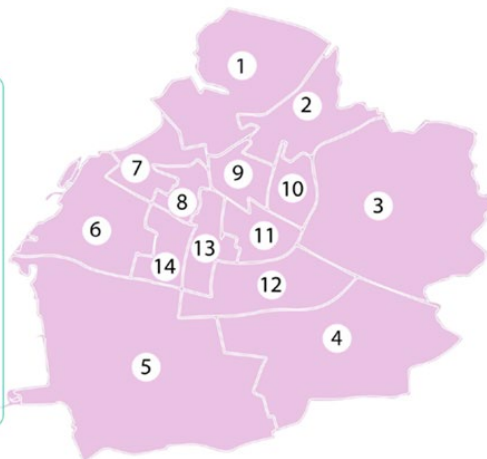
Under året har ett kunskapsseminarium genomförts med fokus på ungdomars livsstil, värderingar och engagemang. Ungdomsbarometerens enkätundersökning Lilla Ungdomsbarometern Generation Alpha presenterades tillsammans med Region Skånes Folkhälsoenkät "Barn och unga i Skåne".

Malmöns geografiska statistikområden

Staden redovisar geografisk statistik utifrån de geografiska statistikområdena (GeSo) och den geografiska statistik som redovisas i denna rapport utgår från dessa områden. Här nedan finns en karta och lista över de olika områdena.

Geografiska statistikområden

- 1 Västra hamnen, gamla staden m.fl.
- 2 Kirsebergsstaden, Värnhem m.fl.
- 3 Riseberga, Jägersro m.fl.
- 4 Oxie Kyrkby, Oxievång m.fl.
- 5 Bunkeflostrand, Tygelsjö by m.fl.
- 6 Limhamns hamnområde, Elinelund m.fl.
- 7 Riberghsborg, Bellevue m.fl.
- 8 Lorensborg Bellevuegården m.fl.
- 9 Möllevången, Rådmansvången m.fl.
- 10 Örtagården, Herrgården m.fl.
- 11 Nydala, Almhög m.fl.
- 12 Lindängen, Almvik m.fl.
- 13 Lindeborg, Borgmästaregården m.fl.
- 14 Hyllievång, Kroksbäck m.fl.



Uppföljning av arbetet med prioriteringar

En fritid som inkluderar alla

Fritidsnämnden har tre prioriterade målgrupper; barn och unga 4–25 år, personer med funktionsnedsättning samt äldre (+65 år). Nämndens undersökningar och rapporter visar att olika typer av fritidsaktiviteter attraherar olika delar av Malmös befolkning.

Nämnden arbetar kompensatoriskt för att minska ojämlikheter och ojämställdhet till exempel genom Hyllie sportcenters satsning på personer med funktionsnedsättning, att fritidsgårdsverksamheten prioriterar aktiviteter för tjejer och personer i åldern 16–19 samt genom att satsa på drop-in-aktiviteter i socioekonomiskt svaga områden.

Läs mer om nämndens insatser under målområdet En stad med goda uppväxtvillkor för barn och unga och målområdet En mer jämlik stad.

Fokus på effektiviseringar

Nämnden arbetar med effektiviseringar genom förändrade arbetssätt, digitalisering, minskad administration och genom kommunikationsinsatser. Nämnden har under perioden bland annat utvecklat det stöd som erbjuds föreningslivet i staden genom förflyttning av olika ansökningsprocesser och registreringar av föreningar till nämndens digitala bokning och bidragssystem som skapar en förenklad administration för såväl föreningar som för nämnden. *Läs mer nämndens arbete med effektiviseringar under kommunfullmäktigemålet En god och likvärdig service samt under Ekonomisk utveckling under året.*

Ett hållbart föreningsliv

I oktober 2024 fanns 565 ideella föreningar registrerade hos fritidsnämnden, varav 321 var bidragsberättigade. Fördelningen mellan idrottsförening och annan idéburen förening är cirka 50/50. Idrotten i Malmö, särskilt de som bedrivs i föreningar med ett starkt tävlingsfokus, tenderar att attrahera barn och unga från socioekonomiskt starkare områden. Dessutom lockar idrotten fler pojkar än flickor.

Fritidsnämndens stöd till föreningslivet är omfattande men inte kravlöst. Fritidsnämndens regelverk ses kontinuerligt över och har de senaste åren förstärkts vad gäller krav på utbildningar, årshandlingar och föreningens ansvar att kontrollera registerutdrag ur belastningsregister. Därutöver ska barnrättsperspektivet genomsyra lovaktiviteter, drop-in samt utbildning av unga ledare.

Ett hållbart föreningsliv innebär att de föreningar som erhåller stöd har en god ledning och styrning, en god ekonomi och följer sina stadgar. Det handlar om att vara en demokratisk organisation, som utgår från medlemmarnas önskemål och barnens bästa. För att åstadkomma detta krävs god ledarförsörjning, kompetenta ledare och en bra verksamhet.

Konsulentbidrag under året

Majoriteten av föreningar som ansöker om grundstöd konsulent är idrottsföreningar. Könsfördelningen för de anställda med konsulenttjänst är ojämn, med 70 män och 42 kvinnor. Nämnden har uppmärksammat att en del föreningar med fler än en konsulent, använder sina konsulenttjänster till tränaruppdrag. Enligt nuvarande regelverk får föreningar använda den andra konsulenttjänsten till annat än administrativa uppgifter. Nämnden avser att följa upp och utreda denna utveckling under 2025.


Förändrat regelverk för lokalstöd

Inför 2024 genomgick regelverket för lokalstöd stora förändringar. Det nya lokalstödet har en enklare uträkningsmodell och föreningarna ansöker om bidraget endast en gång per år. Syftet med förändringarna är att fler föreningar ska kunna ansöka om stödet och att en mer jämlik fördelning ska öka förutsättningarna för en bredare föreningsverksamhet. Fritidsnämnden erbjuder nolltaxa för barn- och ungdomsverksamhet i nämndens anläggningar, och lokalstödet fungerar som viss kompensation för föreningar som bedriver verksamhet på andra platser.

Uppföljning och bedömning av bidragen till kommunfullmäktigemålen

Översikt kommunfullmäktigemål

Målområde	Kommunfullmäktigemål
Målområde - En stad med goda uppväxtvillkor för barn och unga	● Kommunfullmäktigemål - Malmö stad arbetar för att ge barn och unga goda uppväxtvillkor
Målområde - En attraktiv stad för arbete och hållbar tillväxt	● Kommunfullmäktigemål - Malmö stad arbetar för att stärka sin regionala och nationella roll som motor för tillväxt och sysselsättning
Målområde - En grön stad som leder klimatomställningen	◆ Kommunfullmäktigemål - Malmö är en föregångare när det gäller minskade utsläpp av växthusgaser och är en klimatneutral stad 2030
	● Kommunfullmäktigemål - Malmö stad arbetar för en långsiktigt hållbar elförsörjning samt ökad energieffektivisering
Målområde - En mer jämlik stad	● Kommunfullmäktigemål - Malmö stad arbetar för att staden ska bli fri från segregation
	● Kommunfullmäktigemål - Malmö stad arbetar för starkt delaktighet och ökad social sammanhållning genom lokal utveckling samt goda och tillgängliga livsmiljöer i hela staden
	● Kommunfullmäktigemål - Malmö stad arbetar för att stärka det förebyggande arbetet och minska brottsligheten
Målområde - En god organisation	◆ Kommunfullmäktigemål - Malmö stad är en attraktiv och inkluderande arbetsgivare genom att säkerställa en god arbetsmiljö och trygga anställningar
	■ Kommunfullmäktigemål - Malmö stad arbetar för en god kompetensförsörjning, bland annat genom ökat samarbete mellan kommunens nämnder

Målområde	Kommunfullmäktigemål
	 Kommunfullmäktigemål - Malmö stad ger en god och likvärdig service

Målområde - En stad med goda uppväxtvillkor för barn och unga

Kommunfullmäktigemål - Malmö stad arbetar för att ge barn och unga goda uppväxtvillkor

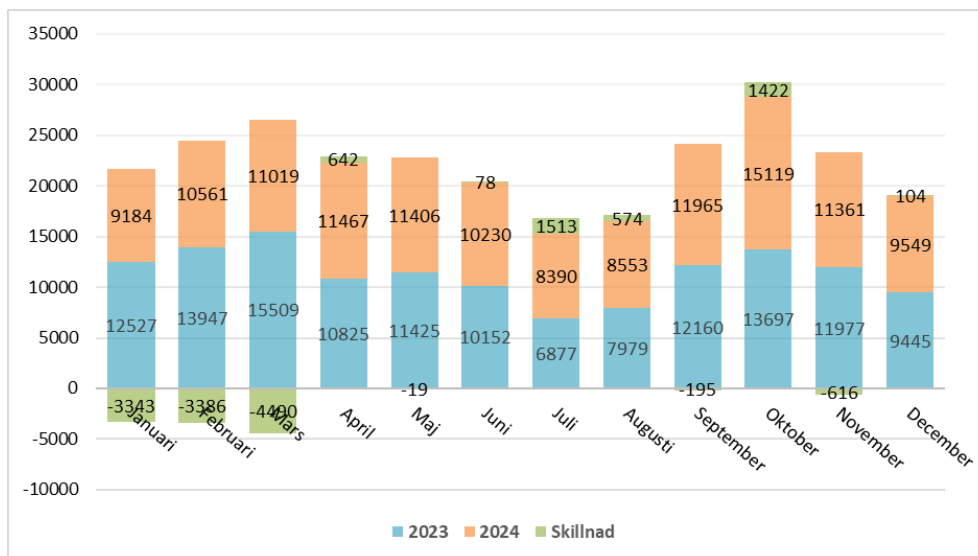
Uppföljning av bidrag till kommunfullmäktigemålet

Bedömningen är att bidraget till kommunfullmäktigemålet uppnåtts för året.

En god start i livet och jämlika uppväxtvillkor är viktigt för att åstadkomma en god och jämlik hälsa och en positiv framtidstro. Fritiden är central för barn och ungas möjlighet till självförverkligande och självbestämmande. Barn och unga själva menar att fritiden är den tid som ger livet mest mening. Detta innebär att nämnden har möjlighet att spela en avgörande roll för barn och ungas vardag och därigenom även deras mående och livschanser.

Fritidsgårdarnas nya arbetssätt påverkar besöksstatistiken

På Malmö fritidsgårdar registrerar samtliga fritidsgårdsverksamheter alla unika besök under verksamhetstiden. De unika besöken innebär ungdomar som tagit del av verksamheten, oavsett om det är under öppettiden, drop-in, gruppverksamheter eller utflykter. Samtliga individer räknas endast en gång per dag. Den uppsökande verksamheten, då verksamheten är på skolor och andra platser för att möta barn och unga registreras inte som besök. Så alla de barn och unga som fritidsledare träffar då är inte med i denna statistik. Från mars 2024 har fritidsgårdsverksamheten ett nytt arbetssätt. Detta nya arbetssätt innehåller en uppdelning i övergripande respektive lokala strukturer i syfte att skapa mer delaktighet, tydlighet och för att ge verksamheten mer utrymme att arbeta utifrån lokala förutsättningar och faktorer.



Figur 1 Alla besök fritidsgårdar 2023 jämfört med 2024

Effekten av det nya arbetssättet börjar synas vid analys av årets statistik. Under 2024 hade verksamheten 128 804 besök jämfört med 136 520 besök under 2023.

Sedan införandet av det nya arbetssättet har dock besöksstatistiken ökat jämfört med föregående år. Under perioden april-december ökade antal besök i samtliga åldersgrupper, där den största ökningen bestod av 16–19 år, med +2054 besök (varav flickor ökade med 1435 inom den gruppen), följt av 10–12 år (+1199 besök) och minst av 13–15 år (+257 besök). Detta samtidigt som flera verksamheter har behövt ha anpassade öppettider utifrån olika anledningar.

Under året har andel flickor varierat från 35 procent till 42 procent och totalt för hela året är andel flickor 38 procent.

Den åldersgrupp som besökt verksamheten mest är 13–15 år (46 procent) och den grupp som besöker minst är 16–19 år (17 procent). Men det var även antal besök av 13–15 år som minskade mest under året, gruppen stod för 54 procent av årets minskning. Gruppen 10–12 år stod för 37 procent vilket kopplas till minskningen av antal besök på Kroksbäck Lyktan, som är en mellanstadieverksamhet som bedrivs i väldigt små lokaler.

Antal besök av 16–19 år är de som minskade minst, de stod för 9 procent av minskningen. Under 2023 och 2024 låg andelen 16–19 år på 17 procent av alla besök, men under årets sista månader nådde verksamheten dock en förändring och andelen 16–19 år ökade under oktober-december.

Fritidsgårdarnas arbete för breddat utbud och medskapande

Fritidsgårdsverksamheten arbetar aktivt för att skapa en trygg och stimulerande miljö för ungdomar genom en rad olika insatser och aktiviteter tillgängliga för alla, och många ungdomar ser verksamheten som ett andra hem. Många av besökarna kommer från socioekonomiskt svaga områden och fritidsgårdsverksamheten bidrar till att minska ekonomiska barriärer och främja gemenskap. Verksamheten arbetar systematiskt med att kartlägga

behov och planera verksamhet utifrån barns och ungas önskemål. Genom lokala analyser har flera förändringar införts och rapporterats till nämnden under året. Fritidsledarna bygger relationer med både besökare och samverkanspartners för att skapa ett brett utbud av aktiviteter där unga själva är medskapare.

Exempel på insatser som genomförts är justering av målgrupper och öppettider. Samverkan med andra lokala aktörer har ökat. Även den uppsökande verksamheten och aktiviteterna i skolan, i det offentliga rummet och i andra aktörers lokaler har ökat. Ett exempel på detta är dansverksamhet i skolan. Andra exempel på förändringar är att genom samverkan med bibliotek arbeta med läs- och skrivkunnighet, föräldradialog tillsammans med socialtjänsten, fokus på social prevention samt förändrade scheman för personalen för att bättre möta verksamhetens behov. På City fritidsgård har ett antal ungdomar genomgått en ledarutbildning som fritidsledarna tagit fram. Denna grupp leder andra ungdomar i verksamheten, introducerar nya besökare, tar fram idéer som sedan presenteras på verksamhetens personalmöten där chef medverkar. I Lindängen samarbetar fritidsgården och biblioteket för att erbjuda eftermiddagsaktiviteter för barn. Initiativet "Häng med oss" ger barn möjlighet att delta i både strukturerade aktiviteter och att hänga med vänner. Andra aktörer bjuds också in att medverka och i dagsläget är Rädda Barnen och Jämlik Hälsa med och arrangerar aktiviteter. Fritid För Alla är ett initiativ där fritidsgårdar från Sofielund, Sorgenfri och Nydala bedriver verksamhet i Augustenborg i samarbete med MKB och Växtverket.

Under hösten flyttade Limhamn fritidsgård, Västra Hamnen fritidsgård samt Funka på fritidsgårdarna till nya lokaler. *Läs mer om fritidsgårdsverksamhetens arbete under målområde En jämlik stad.*

Översyn av bidragssystemet för ökad jämlikhet

Nämnden ger ett brett stöd till ideella föreningar i Malmö för att bidra till en meningsfull fritid för barn och unga. Nämndens regelverk för föreningsstöd innehåller grundläggande krav och regler för bidrag och registrering. Syftet med bidragssystemet är att stödja ideella föreningar att erbjuda aktiviteter som Malmöbor vill och kan delta i. Nämnden arbetar kontinuerligt med att följa upp och förbättra reglerna för att ge lika förutsättningar för alla.



Figur 2 Utbetalt aktivitetsstöd kvartal 1-3 2024.

Under 2024 (kvartal 1–3) har 8,36 miljoner kronor utbetalats i aktivitetsstöd, varav 90 procent gått till Malmöbor i åldern 4–25 år, främst till idrottsföreningar (80 procent). Majoriteten av bidragen och högst aktivitetsgrad gäller pojkar, som erhållit 53 procent jämfört med 37 procent till flickor, trots en extra differentiering på 50 öre per deltagartillfälle för flickor. Barn och unga i socioekonomiskt starka områden med hög aktivitetsgrad erhåller större del av stödet. Schablonberäkningen för kvartal 1–3 visar att bidrag per flicka varierar beroende på GeSo-område mellan 52–158 kronor för flickor samt 98–189 kronor för pojkar.

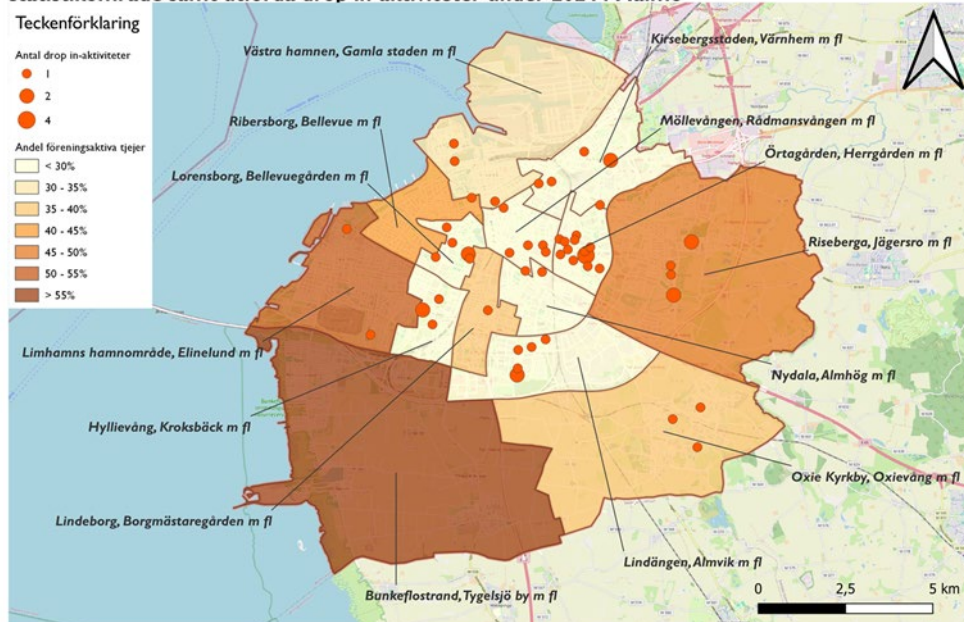
För att fördela medel på ett mer jämlikt sätt startades en utredning under 2023 som fortsatt under året. Målet är att skapa ett stöd som når fler barn och unga, personer med funktionsnedsättning och äldre, samt att stärka bredden inom idrotten så väl som idéburen verksamhet. Förslaget syftar också till att barn och unga fortsätter vara föreningsaktiva längre och minskar risken att de redan i 11–12 års åldern slutar. En rapport med förslag på nytt regelverk och beräkningsmodell för föreningsstöd färdigställs 2025 och ett nytt regelverk kring aktivitetsstöd planeras träda i kraft 2026.

Föreningsdeltagandet i åldern 4–25 år

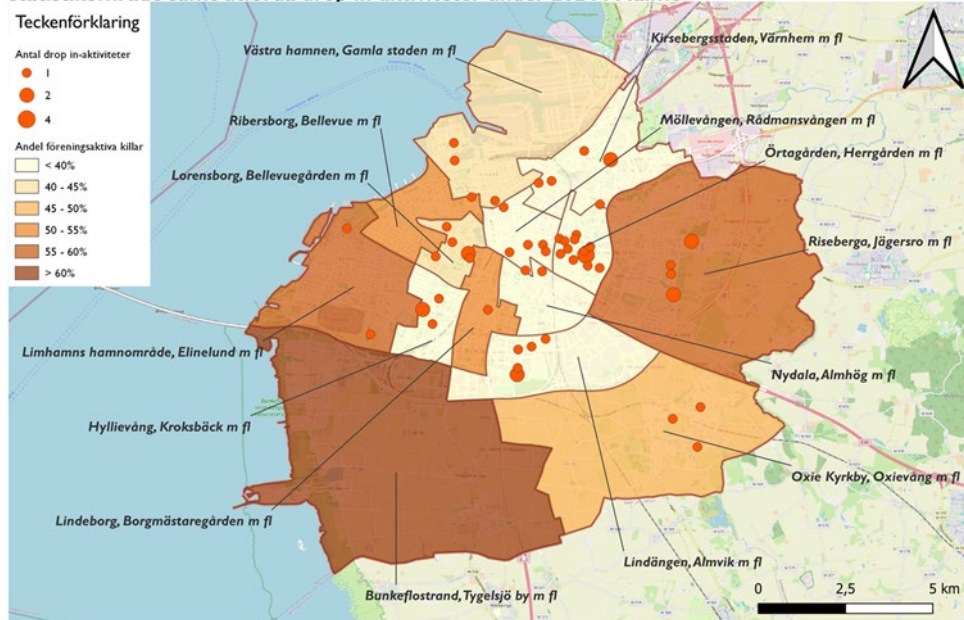
Mellan oktober 2023 och september 2024 fanns cirka 34 800 unika närvaroregistrerade deltagare i åldern 4–25 år, motsvarande 41 procent av Malmöns unga, där 46 procent av pojkarna och 35 procent av flickorna närvarorapporterats vid minst två tillfällen. Det preliminära resultatet pekar mot en minskning jämfört med helår 2023 där 44 procent av Malmöborna i åldern 4–25 år närvaroregistrerade och uppfyllde kraven som bidragsberättigade deltagare. Under året har några stora föreningar minskat sin verksamhet, vilket kan vara en del av förklaringen till minskningen från föregående år. Andel aktiva ses i årsanalys enbart som ett riktvärde då andelen aktiva kan komma att ändras inför sammanställning av helåret 2024. Detta på grund av att en del föreningar endast

närvaroregistrerar kvartal 2 och 4 och en del enbart kvartal 4. Beroende på förening, verksamhet och upptagsområde kan andelen därmed förändras något.

Andel föreningsaktiva tjejer 4-25 år under perioden Q4 2023 - Q3 2024 per geografiskt statistikområde samt utförda drop in-aktiviteter under 2024 i Malmö



Andel föreningsaktiva killar 4-25 år under perioden Q4 2023 - Q3 2024 per geografiskt statistikområde samt utförda drop in-aktiviteter under 2024 i Malmö



Aktivitetsgraden under 2024 följer tidigare års mönster, med en viss ökning under första halvåret. Målgruppen 4–25 år genererade totalt 1,5 miljoner deltagartillfällen, varav 46 procent var flickor och 54 procent var pojkar. Högst aktivitet skedde i åldern 7–12 år och deltagandet minskar därefter,

men avhopp börjar synas redan vid 11 års ålder. Detta ska följas upp i kommande rapporter. Bunkeflostrand och Tygelsjö by har högst andel aktiva i åldern 4–25, medan Möllevången, Kirseberg och Lindängen har lägst andel, särskilt bland flickor. Skillnaderna mellan könen är minst i Bunkeflo, Limhamn och Ribersborg. Kartor nedan visar aktivitetsgrad och platser för drop-in-aktiviteter. Uppgifterna kan komma att justeras då vissa föreningar endast registrerar deltagande kvartalsvis.

Översyn av nämndens fördelningsprinciper för ökad jämlikhet

För att främja jämlikhet inom idrottslivet i Malmö har nämnden under året inlett en omfattande översyn av nämndens principer för tidfördelning till föreningar. Arbetet har inkluderat både interna och externa workshops kring fördelningsprinciperna, samt en remissrunda till samorganisationerna. Utifrån remissrundan kan nämnden konstatera att det finns en samsyn kring förändringsarbetet.

Arbetet har redan lett till en genomgripande revidering av principerna för utomhusschemaläggning. Numera fördelas tider för barn och unga i åldern 4–19 år baserat på antalet aktiva utövare i stället för serietillhörighet. Dessa nya riktlinjer beslutades av nämnden i november 2024 och trädde i kraft i januari 2025.

Målet med förändringarna är att skapa fördelningsprinciper som bidrar till att få fler barn och ungdomar i rörelse och bättre anläggningsutnyttjande samt säkerställa en mer rättvis fördelning mellan olika fritidsaktiviteter för unga i Malmö. Som en del av detta arbete har nämnden påbörjat översyn av fördelningsprinciperna för inomhusidrotter, med undantag för bowling och vattenidrotter. Denna översyn, som inkluderar dialoger och workshops med föreningar och tjänstepersoner samt erfarenhetsutbyte med andra kommuner, kommer att fortsätta under 2025 och 2026. Den fullständiga revisionen beräknas vara klar 2026.

Drop-in-aktiviteter för ökat deltagande i prioriterade områden

Nämnden har under året arbetat för att skapa fler drop-in aktiviteter i område med lägre andel närvaroregistrerade barn och unga, och intresset för att skapa och delta i dessa aktiviteter har vuxit. Eftersom deltagande på drop-in inte registreras är det svårt att mäta effekterna på närvarostatistik eller säkerställa att deltagarna bor i områden där aktiviteterna erbjuds. Hållbarhetsrapporten visar dock att yngre barn oftast deltar i aktiviteter nära hemmet, vilket kan antas gälla även för drop-in.

Idrottsklivet för stärkt idrottsrörelse i socioekonomiskt utsatta områden

Idrottsklivet är en satsning för att stärka idrottsrörelsen i socioekonomiskt utsatta områden i samverkan med RF SISU Skåne. Nämnden har bistått RF SISU Skåne genom att granska inkomna ansökningar från föreningar och identifiera de som har kapacitet att bedriva hållbara satsningar i prioriterade områden. Målet är att fler barn och unga ska få tillgång till föreningsledda aktiviteter i dessa områden, samtidigt som antalet lokala ungdomsledare ökar. Idrottsklivet bidrar därmed till både jämlikhet och trygghet i stadens utsatta områden. *Läs mer om nämndens arbete för barn*

och ungas delaktighet och trygghetsskapande åtgärder under kommunfullmäktigemålet Malmö stad arbetar för att staden ska bli fri från segregation.

Utbildning för unga ledare

Nämnden samarbetar med Rädda Barnen i utbildning för Unga ledare. Syfte med utbildningen är att utveckla deltagarnas ledarskap och föreningskunskap, ge deltagarna möjlighet till anställning under skollov och evenemang samt på Fritidsbanken. Utbildningen är ettårig och riktas till ungdomar i åldern 16–25 år. Under utbildningsåret 2023/2024 deltog 23 deltagare med en jämn könsfördelning. Under året fick 13 deltagare anställning hos fritidsnämnden under sommarlovet och ytterligare två deltagare har arbetat tillsammans med Rädda Barnen under “Bästa sommaren”. Unga ledare som tidigare år har genomgått utbildningen har erbjudits timanställning på Fritidsbanken.

Skolidrottsföreningar blir bidragsberättigade

Under 2023 beslutades om förändring i föreningsstöd som möjliggör för ungdomsdrivna föreningar att undantas från krav om medlemsavgift på minst 40 kronor. Efter ändringen påbörjade nämnden dialog och arbete för att registrera de 18 enskilda skolidrottsföreningarna för att de under första kvartalet 2025 ska kunna bli bidragsberättigade och enskilt kunna ta del av bidragsstödet. I planeringen inför att föreningarna blir bidragsberättigade ingår extrainsatta utbildningar i bidragsregler och i nämndens bidrag- och bokningssystem. Detta dels för att säkerställa att alla föreningarna får informationen, dels för att kunna anpassa utbildningarna efter deras specifika behov.

Ungdomsråd för ungas ökade inflytande

Under 2024 har nämnden tillsammans med kulturnämnden genom en delaktighetsprocess tagit fram en struktur för skapandet av ett gemensamt ungdomsråd. Syftet är att ge unga möjlighet att påverka beslut och aktiviteter inom fritid och kultur. Rådet ska stärka ungas inflytande över sin fritid, främja samarbete mellan kommun, civilsamhälle och unga samt bygga tillit till demokratiska processer.

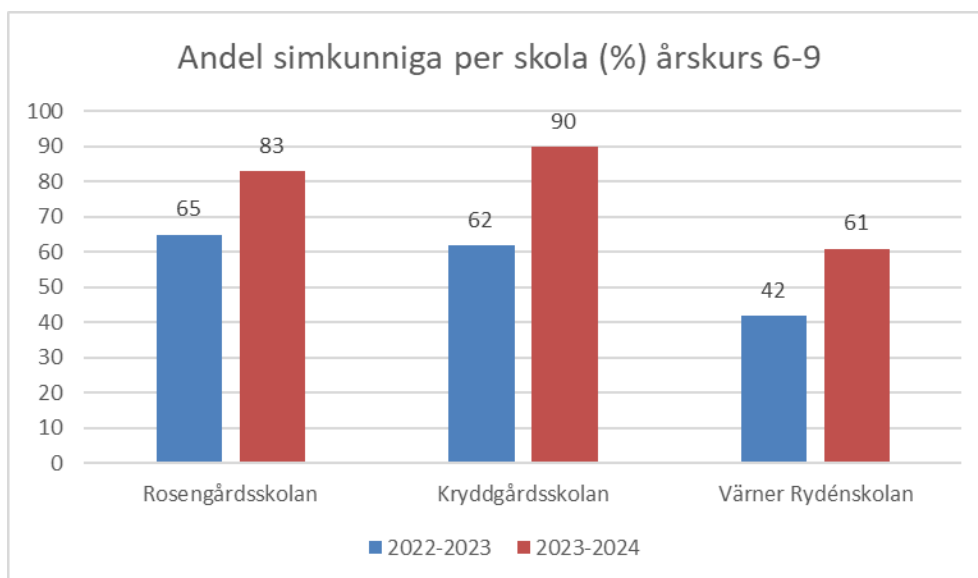
Inom fritidsgårdsverksamheten har arbetat fram ett nytt arbetssätt för medskapande. Genom skapandet av ett expertråd kan fritidsgårdsbesökande ungdomar träffa enhetschef för fritidsgårdarna för att vara rådgivare i verksamhetens utveckling. Ungdomarna ansöker om att delta och uppdraget är arvoderat.

Arbetet för ökad simkunnighet

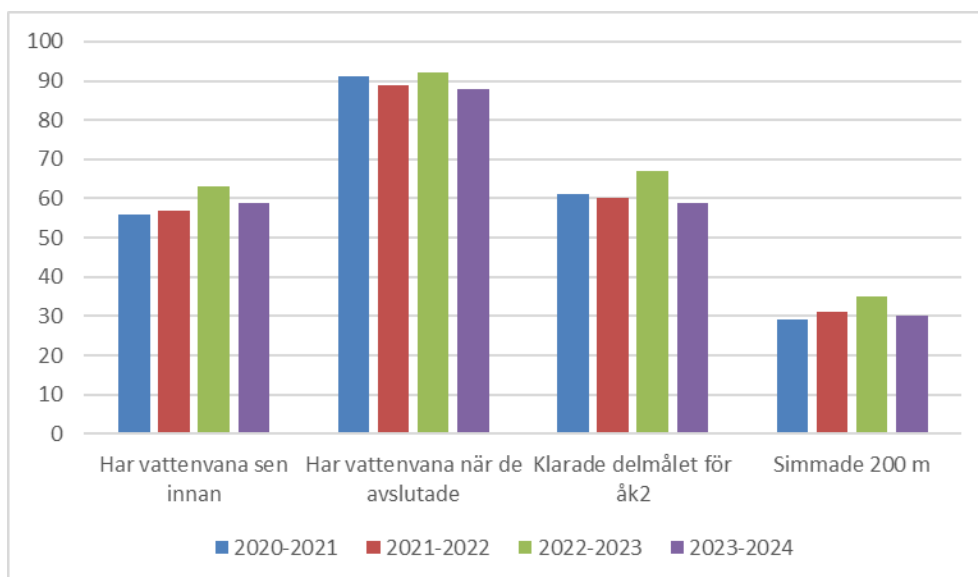
Nämnden har under året samarbetat med grundskolenämnden för att nå målet att alla barn i Malmö ska bli simkunniga. Under 2023–2024 har 110 elever gått i obligatorisk simskola i årskurs 4–6 anpassad grundskola och 3140 elever simmade på skolsim vid Hylliebadet och Rosengårdsbadet. Simklubben Ran och Malmö Kappsimnings Klubb (MKK) anordnade även uppföljningsskolsim för Malmös skolor.

Utöver detta har ungdomar under terminen och loven erbjudits kostnadsfri

simskola och grupperna har i stort sett varit fullbokade. Intresset för simskola för vuxna har varit högt. Under hösten 2023 startade ett projekt på Rosengårdsbadet med kostnadsfri simundervisning för elever i åk 6–9. I diagrammet nedan jämförs resultatet av simkunnighet under läsåret 2022–2023 (innan projektet) och 2023–2024 (med projektet).



För att öka vattenvana bland barn inleddes en satsning på Ribersborgsstranden för barn 4–5 år under sommaren. En del barn deltog men kravet med föräldranärvaro i vattnet var utmanande, särskilt vid dåligt väder. För yngre barn arrangerades drop-in "Plask och lek" i Folkets parks plaskdamm två gånger per vecka under sommaren. Deltagandet varierade dock med vädret, och simlärarna upplevde utmaningar i att engagera barn och föräldrar. Inför säsongen 2025 ser verksamheten över möjligheten att ha vattenvanelek på någon av nämndens utomhusbad för de yngre barnen.



I planeringen för 2025 har nämnderna tillsammans valt att se över samverkan kring lovsimskolorna, satsning på skolor/elever med låg simkunnighet samt utbildning för medföljande lärare och vidareutbildning för idrottslärare.

Arbete för en tryggare badkultur

Bristande kunskap om vattensäkerhet ökar risken för olyckor vid Malmös badplatser. Under året har flera insatser genomförts för att öka medvetenheten och engagemanget kring vattensäkerhet och simkunnighet. Bland annat startades i maj kampanjen Bli badsmart! med målet att främja en tryggare badkultur. Kampanjen betonade simkunnighet, simtester och tydliga regler vid vatten.

Samordnad analys av lovevenemang för ökad jämlikhet

Antalet föreningar som söker och beviljas bidrag för lovaktiviteter har minskat. Till sommaren 2024 är det cirka 50 föreningar jämfört med 75–90 föregående år inom ramen för Kul i Malmö. En första analys visar att föreningar saknar tillräckligt med ledare för sommaraktiviteter och att ledarbidraget är för lågt. Många föreningar prioriterar sina egna sommarläger eller samarbetar med fastighetsägare. Nämnden kommer att fördjupa analysen och identifiera åtgärder för att öka intresset och samtidigt höja kvalitetskraven.

Under mandatperioden har nämnden en gemensam indikator om lovsamordning med tekniska nämnden och kulturnämnden. Under året har nämnderna genomfört en kvalitativ analys av stadens lovevenemang utifrån geografi, ålder och kön. Som underlag till analysen finns statistik från lov under 2023–2024 samt workshop med medarbetare. Bland annat framkom att flickor generellt är mindre aktiva än pojkar och att det finns en medvetenhet om ojämlikheten hos nämnderna. Nämndernas aktiviteter besöks framför allt av barn i åldrarna 6–15 år.

Analysen visar att nämnderna har en medvetenhet kring könsfördelning, geografi och ålder vid planering av lovaktiviteter. Vidare finns bred kunskap och samsyn kring generella utmaningar till exempel socioekonomi och graden av föreningsdeltagande, och placerar aktiviteter delvis strategiskt utifrån geografi. För att nå likvärdig tillgång är det viktigt med aktiviteternas placering och närhetsprincipen blir särskilt viktig för barn i socioekonomiskt svaga grupper. Nämnderna har behov av att i högre grad samtala med målgruppen, genom att öka målgruppens delaktighet och inflytande kan behov identifieras. Särskilt när åldersgruppen 16–19 år väntas öka under kommande år.

Det finns en samsyn i utmaningar men det behövs en gemensam tolkning av hur nämnderna tillsammans kan bidra till en likvärdig tillgång. Samverkan framåt bör fokusera på att skapa en gemensam målbild. Genom att skapa en systematisk samordning, planering och uppföljning kan lovsamordningen få en gemensam planeringshorisont. Till exempel genom att stärka den gemensamma kommunikationen och skapa ett enhetligt statistikunderlag.

Ökad tillgänglighet i lovaktiviteter

Tillgänglighet är en prioritet och så många aktiviteter som möjligt ska vara tillgängliga för alla. Barn och unga mellan 6 och 25 år med rörelsenedsättning, synnedsättning eller intellektuell funktionsnedsättning kan boka tid med stadens parasport-guider för att delta i lovaktiviteter. Alla aktiviteter i Kul i Malmö har information om tillgänglighet, och aktiviteter där tillgängligheten kan garanteras lyfts fram som tillgänglighetsanpassade.

Nämndsöverskridande kommunikationssamarbete kring lovverksamheten

Inför och under loven samarbetar nämnden med kulturnämnden och tekniska nämnden för att planera kommunikationsinsatser. Under året har Kul i Malmö utökat sin synlighet genom nya, kostnadsfria annonsytor, bland annat i samarbete med fastighetsbolag och Folkets park. Fokus ligger på att nå områden med låg aktivitetsgrad för att erbjuda fler barn och unga möjlighet att delta i aktiviteter.

Bedömning av bidrag till kommunfullmäktigemålet för året

Uppnått

Bedömningen är att bidraget till kommunfullmäktigemålet för 2024 har uppnått. Nämnden bidrar genom ett brett stöd till ideella föreningar i Malmö och insatser för ökad trygghet, inkludering och genom att skapa fler meningsskapande sammanhang för barn och unga i staden.

Genom att möjliggöra olika former av organisering, föreningsliv, fritidsgårdsverksamhet och mötesplatser har Malmö idag ett brett utbud av fritidsaktiviteter. För att nå ut till fler barn och unga har nämnden under året rört sig mot ett mer jämlikt deltagande genom bland annat målgruppsinriktad kommunikation, strategiska placeringar av drop-in-evenemang, uppsökande verksamhet och medskapande processer kring utbud.

Genom implementering av nytt arbetssätt för fritidsgårdsverksamhet har nämnden bidragit till att minska de ekonomiska barriärerna och göra fritidsaktiviteter tillgängliga för alla.

Bedömning av förväntad förflyttning för mandatperioden

Bedömningen är att bidraget till kommunfullmäktigemålet förväntas leda till önskad förflyttning i riktning mot kommunfullmäktigemålet för mandatperioden. Bedömningen baseras på att nämnden fortsätter det arbete som beskrivs ovan och fortsätter att utveckla ett mer inkluderande fritidsutbud som är meningsskapande för fler, bland annat genom revidering av aktivitetsstödet som förväntas träda i kraft 2026.

Målområde - En attraktiv stad för arbete och hållbar tillväxt

Kommunfullmäktigemål - Malmö stad arbetar för att stärka sin regionala och nationella roll som motor för tillväxt och sysselsättning

Uppföljning av bidrag till kommunfullmäktigemålet

Bedömningen är att bidraget till kommunfullmäktigemålet uppnåtts för året.

Föreningslivet bidrar i hög grad till Malmö som regional tillväxtmotor. Fritidsaktiviteter har betydelse för en familjs övervägande när det gäller val av bostadsort. Stadens attraktionskraft ökar också vid värdskap för större evenemang och internationella mästerskap. Turistekonomiska effekter mäts kontinuerligt och såväl handel som besöksnäring ger arbetstillfällen som är viktiga för Malmö med en ung och mångkulturell befolkning. Malmö har ett gott renommé som evenemangsstad. Det handlar om det geografiska läget men framför allt om samarbetet som utvecklats mellan näringsliv, föreningsliv och stad.

Det är fler aktörer som arrangerar evenemang i staden och nämnden fortsätter att utveckla samarbetet med kulturnämnden, tekniska nämnden, kommunstyrelsen och externa aktörer för att tillsammans erbjuda ett brett utbud med evenemang till Malmöborna.

Rekreationsanläggningar under utveckling

Under 2024 fattade nämnden beslut om att utveckla verksamheten på Sibbarps kallbadhus. En upphandling av verksamhetsdriften har genomförts och planering för ombyggnation och renovering pågår. Renoveringen syftar till att tillgängliggöra anläggningen för personer med funktionsnedsättning samt att utveckla caféet, bygga fler bastur och genomföra nödvändig renovering av bryggorna.

Nämnden driver även via upphandlad entreprenör verksamheterna Ribersborgs kallbadhus och Hylliekroken golf. Båda anläggningarna är attraktiva verksamheter där flera Malmöbor tillbringar sin fritid.

Stort antal evenemang under året

Nämnden har framgångsrikt värvat och genomfört både små och stora idrottsevenemang de senaste åren. År 2024 var ett rekordår med flest stora evenemang, inklusive UEFA F17 EM, Ungdoms-EM i bordtennis, Swedish Beachtour i volleyboll, ATG Ridtävlingar på Ribban, Malmö Game Week, EM i radiostyrda bilar, Nordic Masters i simning, landskamp i basket för damer och Innebandy-VM för herrar. Dessutom genomfördes Eurovision med framgångsrikt samarbete över förvaltningsgränserna. Nu ska stadens evenemangskompetenser ta fram en gemensam strategi för staden och struktur för framtida evenemang. Januari 2025 beslutade nämnden om nämndens evenemangsstrategi.

Evenemang som bidrar till en jämlik fritid

Nämnden arbetar för att främja en jämlik fritid genom att värva och genomföra evenemang. Special Olympics 2023 har varit en plattform för utveckling och tillsammans med Svenska Parasportförbundet planeras Special Olympics Nordic Invitational 2026 med 13 idrotter för personer med intellektuell funktionsnedsättning. Nämnden stödjer också det årliga internationella evenemanget Malmö Open som kontinuerligt utvecklas med föreningen FIFH som värd.

Dialogforumet "Friskusgruppen" leds av nämnden och främjar kunskaps- och erfarenhetsutbyte. Ett förslag från gruppen är att fortsätta med "funkistimme", en timme riktad till barn och unga med funktionsnedsättning att prova på aktiviteter vid evenemang.

Nämnden har även genomfört PWRWKND, ett evenemang som syftar till att få icke-binära och flickor/kvinnor att testa olika idrotter.

Eurovision

Under 2024 har nämnden välkomnat Eurovision Song Contest till Malmö. Under den vecka evenemanget pågick besöktes Malmö av turister från 90 länder och 200 miljoner tittare världen över såg musiktävlingen på TV. Stadens nämnder och bolag fick i uppdrag att arbeta för att genomföra arrangemanget med maximal utväxling för staden och Malmöborna inom ramen för befintliga resurser. Fritidsnämndens uppdrag i projektet var att ansvara för volontärorganisation, logistik och transport, arbetsmiljö och HR-processer samt bemanning av mediecentret. Utöver detta bidrog nämnden i hög grad i projektets kommunikationsarbete.

Volontärerna ger generellt volontärverksamheten väldigt höga betyg. Efter Eurovision etablerades en volontärsbank i staden som samtliga nämnder kan nyttja i framtida projekt. Eurovision är på många sätt ett gott exempel på hur staden kan samverka kring större evenemang för att öka attraktionskraften. Evenemanget var dock väldigt resurskrävande då det genomfördes med nämndens befintliga resurser. En lärdom från arbetet är att staden framåt behöver utveckla och resurssätta sin evenemangsorganisation för att bli mer ändamålsenlig inför framtida stora arrangemang.

Drop-in-bidraget för sänkta trösklar

Drop-in-bidraget syftar till att sänka trösklarna för Malmöbor som inte deltar i föreningsaktiviteter. Under 2024 infördes nya ansökningsperioder, möjlighet att söka bidrag för 65+, och begränsning till två ansökningar per förening/år med ett maxbelopp på 50 000 kronor. Dessa ändringar har lett till mer långsiktig planering, minskad administration och fler föreningar som ansöker. Målet är att erbjuda ett varierat utbud av spontanaktiviteter geografiskt utspritt över hela Malmö.

Majoriteten av aktiviteterna under 2024 (59 procent) riktar sig till barn och unga, och över hälften är tillgänglighetsanpassade. 28 procent av aktiviteterna täcker ett brett åldersspann (4–25 år och 65+), vilket främjar åldersintegrering.

Malmö universitets rapport om drop-in ligger till grund för fortsatt utveckling. Nya riktlinjer för drop-in och lovbidraget infördes 1 januari 2025 för att skapa bättre förutsättningar och transparens. En djupare analys av deltagartillfällen och områden presenteras i delårsrapporten 2025.

Aktiviteter inom bad- och rekreation

Verksamheten siktar på att göra alla anläggningar till trygga mötesplatser för barn och unga, där de kan ha en meningsfull fritid. Ett brett utbud av aktiviteter erbjuds för att tillgodose olika målgrupper. Hylliebadet och Oxievångsbadet erbjuder helg- och lovaktiviteter. Exempelvis har sjöjungfrusim drop-in på Hylliebadet utökats till tre gånger i veckan på grund av dess popularitet, med cirka 1200 deltagare under året. En ny aktivitet är "Kul i Vågen" som erbjuder lugna bassängaktiviteter för familjer med barn och unga med funktionsnedsättning, vilket har varit mycket uppskattat av deltagarna.

Rosengårdsbadet och Lindängsbadet är populära bland ungdomar under sommaren. För att säkerställa att alla kan simma, genomgår ungdomar utan vuxet sällskap ett simtest. Detta ger också en möjlighet att bygga relationer med ungdomarna och ta reda på deras aktivitetsönskemål. På grund av hög besöksfrekvens har badvärdarna på Lindängsbadet haft begränsad tid för fler aktiviteter, men samarbete med fritidsgårdsverksamheten planeras till nästa sommar.

Torups friluftsgård anordnar regelbundet aktiviteter med anknytning till naturen. Efter beslut i fritidsnämnden kommer verksamhetens gym att avvecklas till förmån för mer naturaktiviteter.

Hyllie sportcenter har haft gratis Kul i Malmö-aktiviteter och ett samarbete med MKB som lockat cirka 600 barn och ungdomar.

Ny drift av Lindängsbadet

Efter flera år av föreningsdrift tog nämnden över driften av Lindängsbadet i mars. Badet, som har en 50-metersbassäng, en undervisningsbassäng och en plaskbassäng, öppnade för säsongen i juni. Lindängsbadet är ett populärt besöksmål för många Malmöbor, både för motionssimning och simundervisning, samt för lek och svalka under varma sommandagar.

Stadionområdets fortsätter att utvecklas

En viktig del i att stärka Malmö som en regional tillväxtmotor är den fortsatta utvecklingen av Stadionområdet och den process som pågår att ytterligare utveckla området till ett elitområde som kommer kunna locka både investerare och idrottsutövare till Malmö.

Under 2024 har fokus legat på att planera byggandet av en ny Malmö stadion och en ny multisportanläggning. Projekten är i slutprojektering och upphandling inför byggstart 2025, med färdigställande 2026–2028/29. Arbetet inkluderar även utveckling av nämndens huvudkontor i multisportanläggningen. Ombyggnation av lokaler för driftverksamhet i södra P-huset pågår och beräknas vara klar hösten 2025. Personallokaler, som idag finns i Malmö stadion, utvecklas i Baltiska hallen.

Utredning för ett nytt mobilitetshus och samtal om anläggningsutveckling för paraidrott pågår i samverkan med skolnämnderna, Svenska Parasportförbundet och FIFH.

Arbetet bedrivs i linje med fritidsnämndens tidigare klargörande avseende områdets verksamhetsidé och framtida funktioner. Samverkan kring detta utvecklingsarbete bedrivs i en omfattande samverkan inom Malmö stads olika nämnder och med andra externa intressenter.

Utveckling av elitidrott

I utvecklingen av Stadionområdet till ett ledande idrottscentrum verkar även Malmö idrottsakademi som är Malmö stads kompetenscentrum för hållbar elitidrottsutveckling. Malmö idrottsakademis arbete medför att det idag finns flera olika nationella förbund som har förlagt sin utvecklingsverksamhet på Stadionområdet. Genom satsningarna på Stadionområdet både vad gäller anläggningsutveckling och verksamhet särskiljer sig Malmö som kommun i en nationell kontext. Ett erkännande kom under våren då Malmö utsågs som ett av tre testmiljöer för prestationsutveckling "elitidrottscentra" av Sveriges Olympiska Kommitté och Riksidrottsförbundet.

Bedömning av bidrag till kommunfullmäktigemålet för året

 Uppnått

Bedömningen är att bidraget till kommunfullmäktigemålet för 2024 har uppnått. Bedömningen baseras på nämndens framgång med många stora evenemang som kombineras med satsningar för att aktivera Malmöborna och särskilt nämndens prioriterade målgrupper. År 2024 är ett rekordår där nämnden visat upp en mångfald av aktiviteter med geografisk spridning och för en bred målgrupp. Bedömningen baseras på utfall av genomförda evenemang samt värvade evenemang under mandatperioden.

Bedömning av förväntad förflyttning för mandatperioden

Bedömningen är att bidraget till kommunfullmäktigemålet förväntas leda till önskad förflyttning i riktning mot kommunfullmäktigemålet för mandatperioden. Bedömningen baseras på att nämnden bidrar till en attraktiv stad för arbete och hållbar tillväxt genom att fortsätta vara en professionell aktör som både stödjer och genomför såväl lokala som nationella och internationella evenemang. Evenemangen bidrar till starkt lokal identitet och håller staden vid liv året om och nämndens ambition är att under mandatperioden fortsätta värva evenemang som bidrar till stadens tillväxt.

Bedömningen baseras på att Stadionrådets utvecklingsarbete pågår i stora delar enligt plan och kommer ytterligare att stärka och modernisera Stadionområdet, en central del av staden med fokus på idrott, utbildning, och evenemang.

Målområde - En grön stad som leder klimatomställningen

Kommunfullmäktigemål - Malmö är en föregångare när det gäller minskade utsläpp av växthusgaser och är en klimatneutral stad 2030

Uppföljning av bidrag till kommunfullmäktigemålet

Bedömningen är att bidraget till kommunfullmäktigemålet delvis har uppnåtts för året.

Fritidsnämnden bidrar till att Malmö blir en klimatneutral stad genom att möjliggöra en delningskultur kring fritidsutrustning, prioritera hållbara livsmedel, resor och evenemang samt val av material och rutiner på anläggningar. Genom bland annat egenkontroller, utfasning av konstgräsgranulat och fortsatt utveckling av fritidsbanken avser nämnden att successivt minska verksamhetens utsläpp.

Egenkontroller för ett bättre miljöarbete

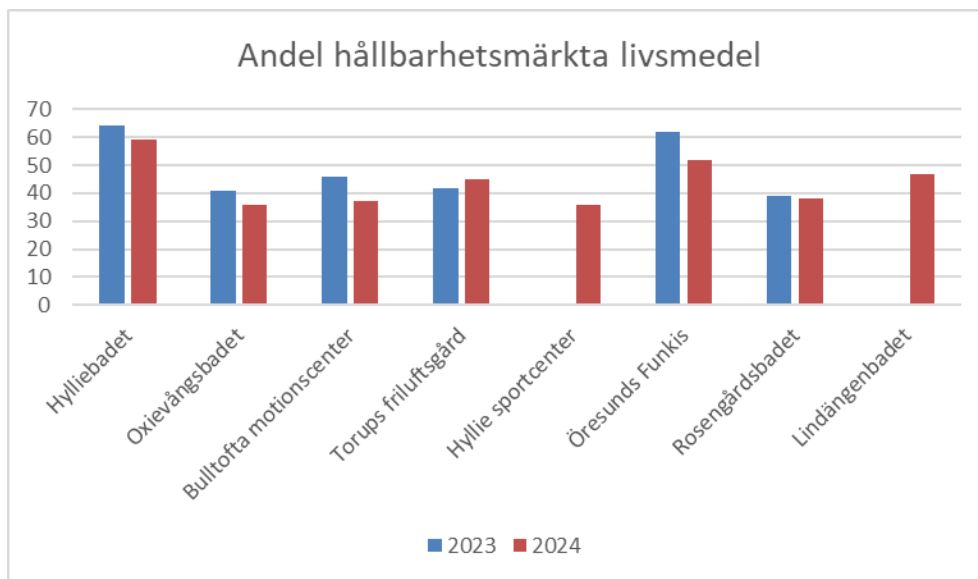
Under våren skickades en reviderad egenkontroll ut till driftavdelningen samt bad-, rekreations- och fritidsgårdsavdelningen. Syftet var att säkerställa lagkrav inom miljöarbetet och identifiera brister. Utifrån resultatet har fem områden prioriterats för mandatperioden: avfallshantering, inköp, kemikaliehantering, konstgräs samt ansvarsfördelning och rutiner för kontroll och underhåll. Dessa områden överensstämmer med de största utsläppsposterna i nettonoll-arbetet, vilket kan minska nämndens totala koldioxidutsläpp och bidra till Malmö stads mål om nettonollutsläpp. På uppföljningen av egenkontrollen framkom även ett behov att ha mer samordnade kunskapshöjande insatser för de miljösamordnare som finns ute i de olika verksamheterna.

Förstärkt arbete kring resor

Under 2024 har nämnden reviderat rutinen för tjänsteresor för att skapa enhetlighet kring resor, föredragna färdsätt och försäkringsinformation. Arbetet ska förstärkas 2025 och uppföljning av resor samt fika och mat vid möten planeras för 2025–2026.

Hållbarhetsmärkta livsmedel

Nämnden eftersträvar att köpa in så stor andel hållbarhetsmärkta produkter som möjligt till kaféerna. Nämnden har under året minskat andel hållbarhetsmärkta livsmedel under året. En förklaring är att de produkter verksamheterna efterfrågar inte finns avtalade eller att avtalad produkt är anpassad för storkök och skulle innebära stort svinn. Nämnden arbetar med att påverka utbudet genom samverkan med centrala upphandlingen samt genom direktupphandlingar för att öka andelen hållbarhetsmärkta livsmedel framåt.



Figur 6 Andel hållbarhetsmärkta livsmedel (%)

Källsortering och minskad kemikalieanvändning på badanläggningar

Källsortering sker på nämndens badanläggningar, men fungerar olika väl då fastighetsägare inte alltid har kärl för samtliga fraktioner samt att den yttre sorteringen ibland brister genom att kärnen sedan blandas. Källsortering inne i bassänghallarna har tydliggjorts genom bilder på kärnen.

Kemikalieanvändningen har drastiskt minskat inom badverksamheten de senaste åren. På samtliga bad används mer miljövänliga alternativ vid städning kring bassängerna, och vattenkvaliteten kontrolleras regelbundet.

Utfasning och hantering av konstgräsgranulat

Sedan 2021 används endast sand som fyllnadsmaterial i nya planer. Under 2024 färdigställdes flera sandfyllda planer och 2025 kommer nämnden totalt ha 30 konstgräsplaner, med fler på gång genom omläggning av grusplaner. Dessa planer möter behovet av fotbollsplaner som är funktionella året om. Mängden gummigranulat minskar vid omläggning och granulatet återanvänds där det är möjligt. Utvärdering och uppföljning av skötselrutiner och egenkontroller har påbörjats under 2024 och idag görs en hel del för att granulatet ska stanna på planen och inte spridas och förorena naturen. Dock behöver tidigare installerade brunnar inventeras för att säkerställa att silar finns.

Arbetet med att fasa ut konstgräsplaner med granulat pågår, och en reviderad handlingsplan tas fram för att uppdatera innehåll, följa utvecklingen och redovisa åtgärder fram till 2030. Revideringen startade i september 2024 och varav en reviderad handlingsplan behöver hanteras i flera nämnder avsätts hösten 2025 för politisk förankring. Revideringen utgår bland annat i det förbud inom EU för marknadens aktörer att saluföra och sälja mikroplaster från 2031.

Nämnden deltar även i ett nationellt nätverk för konstgräsfrågor, där

kunskap om projekt, materialval och avfallshantering delas.

Agenda 2030 och klimatkontrakt för föreningar

Nämnden har under året samverkat med miljönämnden kring framtagning av Klimatkontrakt för föreningar. Målet är att samverka under 2025 förstärks kring andra delar av Agenda 2030 och civilsamhällets åtagande till klimatneutral stad.

Fritidsbanken ger minskad miljöpåverkan

Nämnden bidrar till minskad miljöpåverkan genom Fritidsbanken där fritidsutrustning kan lånas ut och lämnas in. Under 2023 höjdes ambitionen rejält då Fritidsbanken flyttade in till köpcentret Mobilia i nya stora lokaler med generösa öppettider som möjliggörs genom arbetsmarknadsanställningar och unga ledare. Under våren 2024 har Fritidsbanken genomfört prova-på-aktiviteter i samarbete med föreningar för att marknadsföra möjligheten att låna fritidsutrustning. Under sommaren har även aktiviteter genomförts på Mobilians aktivitetstorg där föreningar har kunnat visa upp sig och förhoppningsvis rekrytera nya medlemmar.

Bedömning av bidrag till kommunfullmäktigemålet för året

 Delvis uppnått

Bedömningen är att bidraget till kommunfullmäktigemålet för 2024 delvis har uppnått. Bedömningen baseras på en fortsatt positiv utveckling i utlåningen på fritidsbanken som bidrar till en ökad användning av fritidsutrustning och positiv syn på delningskultur för Malmöborna. Vidare tar nämnden ytterligare kliv framåt gällande att hållbarhetsmärka evenemang samt minskad miljöpåverkan vid anläggning av konstgräsplaner. Nämnden gör bedömningen att målet delvis uppnås under året baserat på att andelen hållbarhetsmärkta livsmedel minskar under perioden jämfört med tidigare år och behöver vidta åtgärder för att vända utvecklingen.

Bedömning av förväntad förflyttning för mandatperioden

Bedömningen är att bidraget till kommunfullmäktigemålet förväntas leda till önskad förflyttning i riktning mot kommunfullmäktigemålet för mandatperioden. Bedömningen baseras på att nämnden på flera områden ser en positiv utveckling. Nämnden arbetar tillsammans med centrala upphandlingen för att anpassa avtalen vilket på sikt kommer leda till högre andel hållbarhetsmärkta livsmedel.

Kommunfullmäktigemål - Malmö stad arbetar för en långsiktigt hållbar elförsörjning samt ökad energieffektivisering

Uppföljning av bidrag till kommunfullmäktigemålet

Bedömningen är att bidraget till kommunfullmäktigemålet uppnått för året.

I och med den växande staden tillkommer behovet av att minimera klimatpåverkan för att möta internationella klimat- och miljöavtal, nationella miljömål, regionala energimål för Skåne samt Malmö stads lokala miljö- och klimatmål. Sammantaget ställer detta höga krav på en långsiktigt hållbar och leveranssäker energiförsörjning. Energistrategi för Malmö 2022–2030 är den energiplan som avser att möta syftet och kraven i lagen.

Nämndens bidrag till målet är att vid utveckling av anläggningar säkerställa att energieffektiviseringsåtgärder beaktas av fastighetsägaren. Principen vid nyanläggning och ombyggnation är att det ska bli mer energieffektivt. Nämnden har en kontinuerlig samverkan med servicenämnden gällande utveckling av anläggningar och där energi ingår som en del.

I arbetet med energi- och resurseffektivt användande så kan det röra sig om solceller, el- och ventilationsstyrning, vattenåterbrukssystem och regnvattencisterner med mera, i syfte att arbeta mer hållbart och nyttja förnybar energi.

Utökade möjligheter att följa anläggningars förbrukning

Upphandling av ett nytt energiuppföljningssystem är genomförd. Med det nya energisystemet har nämnden utökade möjligheter att följa anläggningarnas energiförbrukning och närmare kunna analysera enstaka anläggnings förbrukning.

Under året har nämnden arbetat för att effektivisera energiförbrukningen och har gjort insatser för att minska el- och värmeförbrukningen. Till exempel har elanvändningen minskat på Kirsebergs idrottsplats till följd av sänkt drifttid på ventilation samt på Segevångsbadet genom färre dagar med uppvärmt vatten.

På Mellanhedens idrottsplats och Bulltofta rekreation och motion har verksamheten utökats under året vilket lett till en ökad elanvändning.

Nämnden kommer under mandatperioden stärka dialogen såväl internt som med servicenämnden för att öka förståelsen för vilka insatser som ger reell effekt på energiförbrukningen.

Målkonflikt i energieffektivisering

Nämnden menar att det finns en målkonflikt mellan energieffektiviseringar och ökad användning och samutnyttjande av lokaler i staden. Det är nämndens uppdrag att anläggningarna används till fullo så att alla Malmöbor har möjlighet till en meningsfull fritid. Genom digital inpassering och samutnyttjande av lokaler med övriga nämnder är förhoppningen att nyttjandet av anläggningarna ökar och således även en bibehållen eller till och med ökad energiförbrukning.

De anläggningar som är särskilt energidrivande är populära och har högt användande, till exempel simhallar, ishallar och ridhus.

Vidare kan den pågående elektrifieringen, med ökat antal elfordon, elmaskiner och robotgräsklippare bidra till ökad elanvändning. En långsiktigt hållbar energiförbrukning handlar om att göra effektiviseringar som minskar förbrukningen utan att påverka verksamhet och arbetsmiljön negativt. På totalen väntas en minskning men för enskilda anläggningarna

kan förbrukningen öka.

Det gäller för nämnden i samverkan med andra nämnder att göra avvägningar så att till exempel minskad ventilation inte skapar ogynnsamma förhållanden för den verksamhet som bedrivs i anläggningen och medarbetares arbetsmiljö.

Eldrivna fordon

Nämnden samverkar även med servicenämnden om utveckling av laddinfrastruktur för eldrivna fordon. Arbetet påbörjades under 2024 och förväntas pågå de kommande åren.

Energipositiv stad

Nämnden deltar med miljönämnden och servicenämnden i EU-projektet PED Stepwise, ett internationellt projekt som finansieras av Energimyndigheten. Projektet är en del av stadionsrådets utvecklingsarbete. Energipositiva stadsdelar är stadsdelar som på årsbasis uppnår en positiv energibalans och som strävar mot en överskottsproduktion av förnybar energi.

Bevattning och skyfallshantering vid utomhusanläggningar

Under året har nämnden undersökt möjligheten att installera system för att kunna sköta bevattningen med regnvatten vid nyanläggning av konstgräsplaner. Vidare görs bedömningar av anläggningarnas skyfallshantering och åtgärder sätts in på de anläggningar där det krävs för att klara en större mängd nederbörd.

Bedömning av bidrag till kommunfullmäktigemålet för året

 Uppnått

Bedömningen är att bidraget till kommunfullmäktigemålet för 2024 förväntas uppnås. Bedömningen baseras på att nämnden har en kontinuerlig samverkan med servicenämnden gällande utveckling av anläggningar och där energi ingår som en del.

Bedömning av förväntad förflyttning för mandatperioden

Bedömningen är att bidraget till kommunfullmäktigemålet förväntas leda till önskad förflyttning i riktning mot kommunfullmäktigemålet för mandatperioden. Bedömningen baseras på att nämnden utvecklar samverkan med andra nämnder och särskilt servicenämnden för att skapa en hållbar energiförbrukning vid ny- och ombyggnation.

Målområde - En mer jämlik stad

Kommunfullmäktigemål - Malmö stad arbetar för att staden ska bli fri från segregation

Uppföljning av bidrag till kommunfullmäktigemålet

Bedömningen är att bidraget till kommunfullmäktigemålet uppnåtts för året.

Fritidsnämnden har identifierat att de fritidsaktiviteter som subventioneras når många Malmöbor och i synnerhet många barn och unga, men att tillgången eller upplevelsen av tillgång till fritidsaktiviteter varierar stort mellan olika grupper. Personer med funktionsnedsättning, äldre ungdomar, flickor, barn och unga från hushåll med sämre socioekonomiska förutsättningar samt barn och unga med utländsk bakgrund nyttjar i lägre grad stadens kommunalt subventionerade fritidsutbud. Nämnden arbetar därför brett för att tillgängliggöra verksamheten och nå ut bredare.

Extra tilldelade medel för trygghet och social sammanhållning

Kommunfullmäktige beslöt 2023 att tilldela fritidsnämnden sju miljoner kronor med syfte att stödja Malmös föreningars och civilsamhälles arbete med att stärka den sociala sammanhållningen samt lindra effekterna av den ekonomiska krisen. Inför 2024 tilldelades därför ett antal föreningar extra medel i form av att utökat verksamhetsstöd för att stärka social sammanhållning och trygghet.

Föreningarna har använt medlen på olika sätt beroende på hur den specifika verksamheten är uppbyggd och vad den har för syfte. Beroende på föreningarnas storlek, verksamhet och kapacitet har de haft olika förutsättningar under året att snabbt hantera den plötsliga resurstillgången. Viss fördröjning i implementering och planering var förväntad.

Delrapporterna visar dock att stora delar av medlen har kunnat implementeras i verksamheterna under året. Flera av föreningarna har använt medlen för att stärka befintlig verksamhet som annars skulle stått inför nedskärningar, exempelvis kostnader för ordinarie personal och drift av kärnverksamhet. Detta har bland annat bidragit till förstärkt stöd till socialt utsatta unga och deras familjer, stärkt gemenskap, närvaro av fler trygga vuxna och fler möjligheter i det lokala närområdet. Flera föreningar har satsat på att utveckla arbetssätt och metoder för uppföljning av sin verksamhet, för att utveckla en mer resurseffektiv verksamhet som kommer fler Malmöbor till gagn. Befintliga lokaler och mötesplatser har även upprustats för att skapa mer välkomnande och tillgängliga miljöer. Delar av medlen har även använts för att sprida kunskap och information, samt breddat den uppsökande verksamheten för att nå fler.

Anläggningarnas driftstörningar under året

Nämndens uppdrag är att säkerställa att lokaler kan användas under det fastställda öppethållandet till de verksamheter som lokalerna och anläggningarna är avsedda för.

Under 2024 fick Hylliebadet stänga anläggningen i tio veckor för underhåll,

framför allt för att åtgärda fel med takplattorna, som konstruerades fel under bygget 2015. Stängningen påverkade intäkts- och besöksstatistiken negativt under perioden.

Relaxen och varmpoolen på Hylliebadet har varit avstängd vid flera tillfällen under året. Stängningarna har avsett felaktiga klorvärden, felaktiga pH-värden eller att poolen plötsligt tömdes på grund av handhavandefel. Även andra delar av Hylliebadet har behövt stängas temporärt under året exempelvis på grund av läckage i betongen eller att vattenreningen stannat. Nya rutiner exempelvis för underhåll, lagerhållning, riskanalyser och dialog vid driftstopp har arbetats fram tillsammans med servicenämnden. Segevängsbadet stängde 12–18 juni på grund av att pumpen till vattenreningen stannade. Detta i sin tur berodde på bristande underhåll av pumpen.

Andra driftstörningarna under året har bestått av grustennisplaner som inte varit funktionella under april och maj till följd av kyla och regn, alltför torra och slitna bollfält under augusti till följd av för mycket sol och värme, stängda konstgräsplaner under hösten till följd av brister i belysningen samt stängning av Limhamns ishall under ett par veckor under hösten till följd av brister i anläggningens kylteknik.

Samlokalisering för ökat nyttjande av lokaler

Nämnden har under året arbetat för att öka nyttjandet av såväl de kommunala som de föreningsdrivna mötesplatserna och klubbstugor för att staden som helhet ska nå fler och effektivisera lokalytor. Under året har det funnits mer samverkan med andra nämnder, vilket möjliggjort en mer effektiv användning av stadens lokaler och idag samnyttjas majoriteten av fritidsnämndens anläggningar med grundskolan. Förgående års inventering av klubbstugornas avtal och lokalisering har resulterat i att det under 2024 har funnits en större transparens kring användningen av klubbstugor samt samnyttjande av ytorna. Nämnden har även ökat användningen av lokaler genom att öppna upp för föreningslivet och äldre att boka exempelvis fritidsgårdar samt kontorets möteslokaler när dessa inte används för ordinarie verksamhet. Under året har nämnden även förbättrat interna processer för bedömning och stöd till föreningar vid lokalsök.

Utveckling av aktivitetsytor

Arbetet med att genomföra den framtagna strategin gällande aktivitetsytor fortgår. Fokus ligger på anpassat utegym och utveckling av befintlig multianläggning på Lindängens IP och anläggandet av en dansbana.

Sedan övertaget av Hyllie sportcenter har verksamheten ökat besöksantalet och arbetat aktivt till exempel med att få nya skolor att boka in sig. Utöver detta har Hyllie sportcenter försetts med en multifunktionell hardcourt plan utomhus som är bokningsbar och kan användas för tennis, pickleball och handboll. Av alla besökare på Hyllie sportcenter är 64 procent kvinnor, vilket är en målgrupp som andra verksamheter har svårare att nå.

Malmö idrottsplats har fått utökade aktivitetsytor för streetbasket. Anläggandet av en fem-spelsplan på Mariedal är under upphandling.

Under december och januari 2025 genomfördes en undersökning av besökarna av Bulltofta utegym att genomföras för att fungera som underlag för gymmets utveckling.

På Rosengårds Idrottsplats har det anlagts en Triq Arena för teknikträning med boll.

Insatser för ökad tillgänglighet

Tillgänglighetsanpassningar genomförs kontinuerligt på anläggningarna, exempelvis genom att byta ut dörrar, installera dörröppnare, jämna ut mark och tillgängliggöra receptions-kassor. Rosengårdbadet har uppdaterat badliftarna samt har anpassade flytsaker för att besökare ska kunna bada utan hinder. Hylliebadet fortsätter sitt samarbete med DHR och FIFH. Genom det aktiva arbetet har intresset och deltagandet för föreningarnas verksamhet ökat. Under året har även tidigare inventeringar av sporthallar, publikhallar och bad följts upp och brister har åtgärdats. Framåt planeras en utredning med syfte att optimera anläggningar ur ett tillgänglighetsperspektiv. Arbetet med att inventera mötesplatser såväl som fritidsgårdar pågår och materialet kommer utgöra underlag till insatser under 2025.

Nämnden har även varit med som stöd utifrån i olika byggprocesser med arkitekter, byggnadsledare och andra tillgänglighetssakkunniga för att säkerställa god tillgänglighet på ny- och omanläggningar. Trots att projekten har en extern tillgänglighetsrådgivare med är det viktigt att nämnden driver dessa frågor då nämndens ambition att göra det tillgängligt och jämlikt ofta är högre än de krav som ställs utifrån lagstiftningen.

Trygghetsvandringar för ökad trygghet

Trygghetsvandringar har genomförts för att öka tryggheten på ett par idrottsplatser. Detta arbete ska utvecklas kommande år.

Bedömning av bidrag till kommunfullmäktigemålet för året

 Uppnått

Bedömningen är att bidraget till kommunfullmäktigemålet för 2024 har uppnått. Bedömningen baseras på att fritidsnämnden arbetar aktivt och mångdimensionellt för att tillgängliggöra och bredda verksamheten så att ingen lämnas utanför. Under året har samlokalisering, samverkan och utveckling av lokaler skapat ett lokalutbud som i större utsträckning passar aktiviteter med lägre trösklar för deltagande. Nämnden har både fokuserat på att anpassa lokaler för personer med funktionsnedsättning och lyfta vikten av social samvaro i utveckling av lokaler. En annan satsning för detta är det extra stöd till föreningar för arbete med bland annat ökad social sammanhållning, förstärkt lokal förankring och trygghetsvandringar.

Bedömning av förväntad förflyttning för mandatperioden

Bedömningen är att bidraget till kommunfullmäktigemålet förväntas leda till önskad förflyttning i riktning mot kommunfullmäktigemålet för mandatperioden. Bedömningen baseras på fritidsnämnden fortsatta arbete

kring att sänka trösklar och lokalt förankra fritidsutbud och mötesplatser i hela Malmö. Arbetet med lokal utveckling prioriteras framåt, och nya och befintliga idrottsplatser och idrottshallar utvecklas så att de fyller fler funktioner och kan fungera som hubbar där såväl idrottsföreningar som andra kan ha plats att mötas, socialisera och vara fysiskt aktiva. En idrottsplats ska, där det är möjligt, kunna innefatta en rad olika typer av aktivitetsytor som främjar sociala och fysiska aktiviteter utifrån närområdets karaktär och behov. Fritidsnämnden har även identifierat att verksamhet som sker i verksamhetslokaler som erbjuder andra typer av möjligheter än idrottshallar och idrottsplatser i större utsträckning når barn och unga från socioekonomiskt svaga områden. Nämnden ska därför fortsatt verka för att fler typer av verksamhetslokaler ska finnas Malmöborna tillhands genom privata och kommunala hyresvärdar för att bygga staden hel.

Kommunfullmäktigemål - Malmö stad arbetar för stärkt delaktighet och ökad social sammanhållning genom lokal utveckling samt goda och tillgängliga livsmiljöer i hela staden

Uppföljning av bidrag till kommunfullmäktigemålet

Bedömningen är att bidraget till kommunfullmäktigemålet uppnått för året.

Fritiden är en del av välfärden och nämndens verksamheter bidrar till att bygga staden hel. Målsättningen är att stärka delaktigheten, öka tryggheten och främja den lokala utvecklingen i socioekonomiskt svaga delar av Malmö. Arbetet bygger på lokala behov, av både social och fysisk karaktär, och utformas samt genomförs tillsammans med föreningsliv, näringsliv, fastighetsägare och boende i utvalda områden. Civilsamhället är en viktig medspelare för att skapa en trygg och levande stad med goda livsvillkor.

Lokal utveckling för social, ekologisk och ekonomisk hållbarhet i staden

I september 2024 fick fritidsnämnden uppdraget att samordna lokal utveckling. Lokal utveckling avser nämnden processen där samhällen eller områden arbetar för att förbättra sina ekonomiska, sociala och miljömässiga förhållanden utifrån förankring i det lokala samhället. Det kan innefatta insatser för att stärka lokala företag, förbättra infrastrukturen, skapa jobb, främja hållbarhet och öka livskvaliteten för invånarna, vilket ofta utveckling sker genom samarbete mellan kommuner, företag, civilsamhälle och invånare för att möta lokala behov och möjligheter. Lokal utveckling avser alltså samtliga tre dimensioner av Agenda 2030.

Nu pågår uppbyggnad av den nya verksamheten med rekrytering och organisering. Parallellt har nämnden arbetat med samverkan med civilsamhället i kartläggning av lokala insatser som genomförts samt en framåtblick kring möjlig samverkan och konkreta arbetssätt framöver. Samverkan har även skett med Malmö universitet för att tidigt etablera

möjliga samarbetsområden. Internt i staden har arbete pågått med att tydliggöra begreppen och innehållet i de tre beslutade områdena lokal utveckling, universell prevention och kraftsamlande insatser.

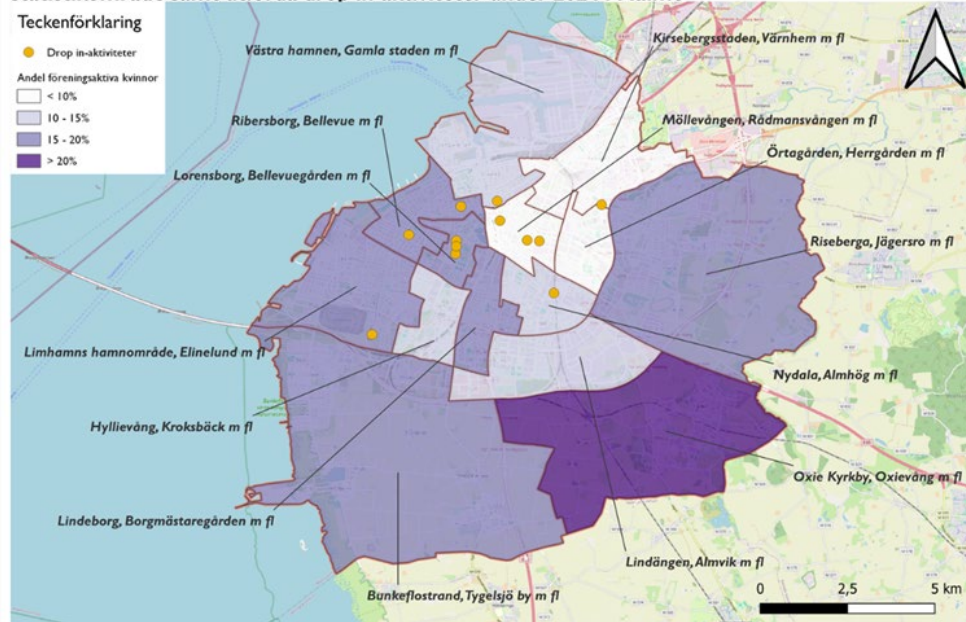
Insatser för den prioriterade målgruppen +65 år

Enligt befolkningsstatistiken bestod Malmö år 2023 av cirka 55 000 personer i åldern +65 år, fördelat på cirka 30 000 kvinnor och strax under 25 000 män. I arbetet med måluppfyllelse arbetar nämnden med ett långsiktigt perspektiv för att stödja och öka förutsättningar för den prioriterade målgruppen Malmöbor 65+. Arbetet sker utifrån de åtgärdsförslag som presenterades i Föreningsrapport 2023. Under året har fokus varit stöd och kunskap om kostnadsfria aktiviteter till äldre som inte nås av dagens fritidsutbud. Insatser som genomförts är Senior Sport School, inkludering av äldre +65 år i drop-in bidrag samt med att utveckla lovaktiviteter för att inkludera aktiviteter för seniorer.

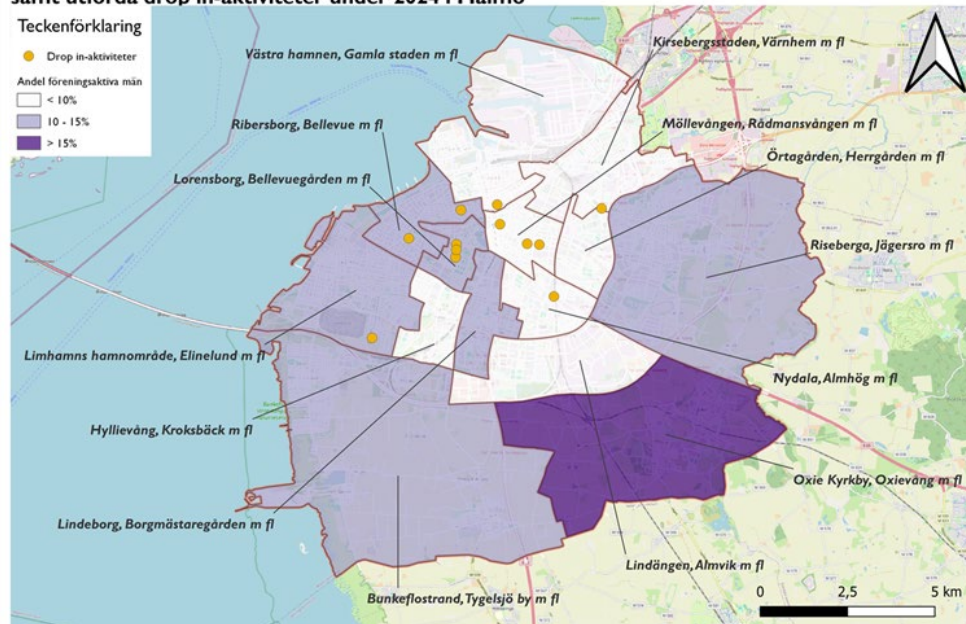
Utöver årets särskilda insatser sker arbete för måluppfyllelse genom fritidsnämndens allmänna stöd till målgruppen. Kvartal 1–3 2024 har 201 föreningar tillsammans närvaroregistrerat 7 432 bidragsberättigade deltagare i åldern +65 år närvaroregistrerats, vilket tyder på att 15 procent av kvinnorna och 11 procent av männen av Malmös äldre +65 år är föreningsaktiva. Andelen förväntas öka efter närvaroregistrering för kvartal 4, som återkommande är det kvartal med högst närvaroregistrering. Prognosen är att antalet närvaroregistrerade äldre +65 år kommer att fortsätta att öka för både könen. Den största ökningen är bland kvinnorna, vilket sammanfaller med att kvinnor är överrepresenterade i åldersgruppen.

Kartorna nedan visualiserar andel aktiva (närvaroregistrerade vid minst två tillfällen) kvinnor respektive män i åldern +65 år samt geografisk plats där drop-in aktiviteter genomförts.

Andel föreningsaktiva kvinnor 65+ under perioden Q4 2023 - Q3 2024 per geografiskt statistikområde samt utförda drop in-aktiviteter under 2024 i Malmö



Andel föreningsaktiva män 65+ under perioden Q4 2023 - Q3 2024 per geografiskt statistikområde samt utförda drop in-aktiviteter under 2024 i Malmö



Uppföljning och analys av närvarostatistik visar att aktivitetsgraden och andelen närvaroregistrerade äldre +65 år skiljer sig åt i staden. Oxie är det område där flest seniorer är aktiva, såväl kvinnor som män. Därefter Lindeborg, Borgmästargården följt av Limhamn, Elinelund. I dessa tre områden är mellan 15–20 procent av de boende som representeras i närvarodata. Örtagården, Herrgård är det område med lägst andel aktiva seniorer. I området finns olika former av organisering etablerat men inte i

en form som avspeglas till fritidsnämndens sammanställningar och regelverk. Av närvarodata framgår att område med stark organisering så som PRO, SPF och sociala föreningar som har aktivitet för målgruppen i närområdet skapar förutsättning för ökad föreningsaktivitet. Baserat på närvarodata över tid är prognosen att aktivitetsgraden förväntas öka.

Deltagartillfällen för kvinnorna har ökat från 137 936 deltagartillfällen (2023) till 238 128 deltagartillfällen (kvartal 1-3 2024 och kvartal 4 2023). Att närvaroregistreringen tyder på en ökad föreningsaktivitet bland stadens seniorer +65 år samt att tidigare förändringar i bidragsregler (2019/2020) har fått de effekter som eftersträvades. Dock medför högre aktivitetsgrad direkt utfall på budget för aktivitetsstöd och indirekt även på grund- och lokalstöd, då bidragsbudget inte ökat i takt som antal närvaroregistrerade deltagare.

Under kvartal 1–3, 2024, har 756 535 kronor utbetalats i aktivitetsstöd till målgruppen, vilket utgör ca 10 procent av totalt utbetalt aktivitetsstöd för perioden (7,5 miljoner). Fördelningen mellan män och kvinnor är även här att kvinnor genererar störst del av totalt bidrag är i enlighet med att kvinnor är både fler och mer aktiva. IF Friskis och Svettis är den verksamhet som erhåller störst stöd för målgruppen vid beräkning av utfall för kvinnor och män tillsammans, därefter verksamheter i sociala föreningar.

Senior Sport School

Arbetet med Senior Sport School sker i samverkan med hälsa-, vård-, och omsorgsnämnden och Riksidrottsförbundet/RF SISU Skåne. Genom samverkan med föreningslivet och RF SISU är den önskade effekten att fler äldre skall nås av fritidsutbudet, motverka ofrivillig ensamhet samt se till att även stadens äldre invånare ges goda möjligheter till en meningsfull fritid. Senior Sport School har genererat stort intresse, 25 platser fylldes snabbt upp och under hösten har det bildats en lång kölista med äldre medborgare som är intresserade av att anmäla sig till kommande kurser. Nämnden har utvecklat sin dialog med stadens pensionärsföreningar och även gjort besök/presentationer om nämndens arbete som berör målgruppen. Arbetet fortsätter under 2025 och nämnden ser gärna att samarbetet med RF SISU fortsätter. Nästa kurs i projektet drar i gång under våren 2025.

Drop-in för äldre +65

Sedan bidrag för drop-in inkluderar seniorer +65 år infördes under året har 10 av årets 76 beviljade drop-in-aktiviteter riktas sig specifikt för målgruppen äldre. Ytterligare 11 drop-in-aktiviteter har riktat sig såväl barn och unga som äldre, vilket skapat möjlighet till viss integrering mellan målgrupperna.

Förbättrad kommunikation av utbud för målgruppen äldre

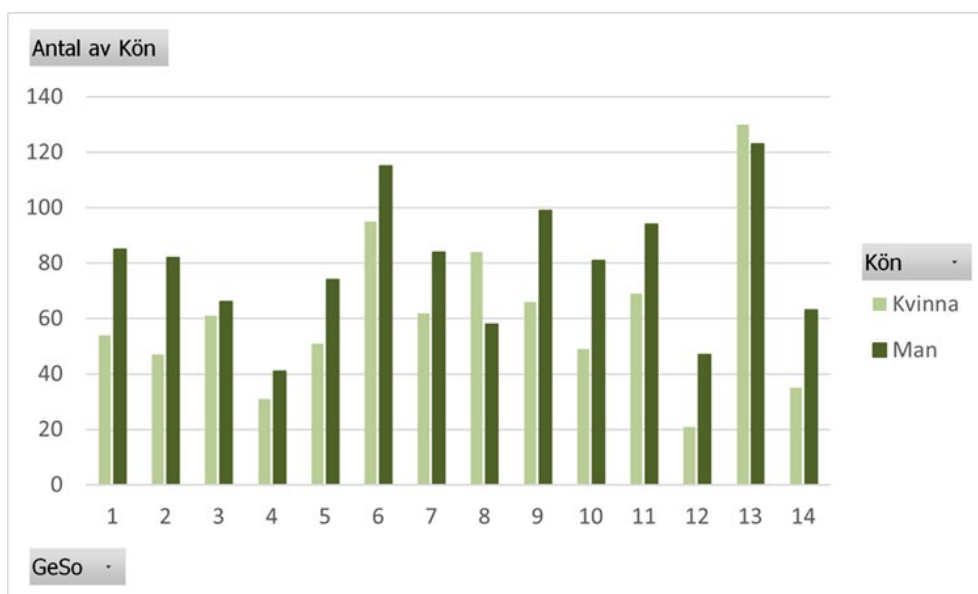
En hemsida på malmo.se (malmo.se/fritidsaktiviteter/seniorer) har skapats för att visa upp aktiviteterna som finns tillgängliga för seniorer genom evenemangskalendern. På sidan finns också information om projekt och satsningar som är relevanta för målgruppen, samt länkar till utomhusträning, föreningsregistret och mötesplatser för seniorer. Nämnden

har under året samverkat med Hälsa-, vård-, och omsorgsnämnden för att främja samarbetet inom staden och att deras gratisaktiviteter kan marknadsföras i sidans kalender.

Det har förts en dialog med ansvariga för seniortidningen Vi Tillsammans för att i framtiden kunna synas där och bredda kommunikationen gentemot målgruppen.

Insatser för den prioriterade målgruppen personer med funktionsnedsättning

I arbetet mot en mer jämlik stad innefattas nämndens stöd och arbete för den prioriterade målgruppen Malmöbor med funktionsnedsättning. Av integritetsskydd finns ingen statistik över antal boende med funktionsnedsättning i Malmö. Fritidsnämnden ger stöd till målgruppen genom att likställa beräkning av stöd oavsett deltagarens ålder. Förening ansvarar för att närvaroregistrering görs korrekt. Då syftet för föreningar främst är att säkerställa att deltagaren beviljas stöd/bidrag närvaroregistreras främst åldern 26–64 år som person med funktionsnedsättningen. Analys innefattar därmed inte statistiken över faktiskt antal deltagare eller deltagartillfällen utförda av person med funktionsnedsättning. För kvartal 1-3 2024 och kvartal 4 2023 har strax under 2 000 deltagare närvaroregistrerats som person med funktionsnedsättning vid minst 2 tillfällen. Fördelningen mellan män och kvinnor är 855 kvinnor och 1 112 män, alla åldrar inkluderade.



Figur 7 Aktivitetsgrad per geografiskt statistikområde (GeSo). Samtliga GeSo-områden finns utskrivna under Utveckling av verksamheten.

Aktivitetsgraden, antal närvaroregistrerade deltagartillfällen återspeglas mot deltagarna. Män genererar något fler deltagartillfällen vilket framträder extra i Möllevången, Rådmansvången (GeSo 9) och Lindängen, Almvik (GeSo 12).

I arbetet med att nå fler och skapa förutsättning för deltagande har hälften av drop-in-aktiviteterna (59 procent) varit tillgänglighetsanpassade enligt föreningarnas ansökan. En aktivitet har varit riktad specifikt för personer med funktionsnedsättning. Nämnden genomför en inventering av föreningar som erbjuder aktiviteter för målgruppen för att kunna arbeta mer uppsökande med kompensatoriska aktiviteter.

Hyllie sportcenter utvecklar ett tillgängligt utbud

Hyllie sportcenter har samarbete med Paralympics och Malmö Tennisklubb kring att anordna tennisaktiviteter för personer som är rullstolsburna. Detta har skett i samband med lovaktiviteter och drop in-verksamhet och har varit välbesökt.

Ung livsstil anpassad skola

Under hösten har Ung livsstil genomförts på anpassad skola, för att fånga upp behov, önskemål och förutsättningar för unga Malmöbor med funktionsnedsättning att ha en meningsfull fritid. Svarsfrekvensen blev 86 procent på högstadiet och 74 procent på gymnasiet, och resultatet kommer att sammanställas under våren 2025.

Friskusgruppen

Friskusgruppen drivs av nämnden och består av olika föreningar, organisationer, nämnder inom Malmö stad och Region Skåne som vill vara med och bidra till en meningsfull fritid för personer med funktionsnedsättning. Gruppen har träffats fyra gånger under 2024 och har bidragit till kunskapsutbyte och kunskapsinhämtning.

Fritidsgårdsverksamheten arbete mot rumsliga barriärer

För att arbeta för goda livsmiljöer, ökad social sammanhållning och för att stärka det förebyggande arbetet i staden har fritidsgårdsverksamheten fokus på samarbete och samverkan med externa aktörer. Verksamheten har märkt goda effekter av att vara närvarande på en större geografisk yta då besökarna har börjat röra sig mellan områdena. Genom att utvidga verksamhetens uppslutning så börjar de rumsliga barriärerna brytas ner och det psykologiska avståndet i staden minskas.

Fritidsgårdsverksamheten ingår i nätverk som jobbar för social hållbarhet och områdesorganisering där informationsutbyte och samarbeten kan stärka den vuxna närvaron och uppslutningen för alla barn och unga, exempelvis Örat mot marken, SSPF (skola, socialtjänst, polis och fritidsgårdar), grundskolefotboll mot rasism och Trygg i Oxie. *Läs mer om fritidsgårdsverksamhetens arbete under målområde En stad med goda uppväxtvillkor.*

Uppföljning och samarbete kring föreningsdrivna mötesplatser

Under mandatperioden genomför nämnden uppföljning av och med föreningsdrivna mötesplatser och samarbetet med berörda nämnder förstärks. De överenskommelser som upprättades 2023 följs upp under 2024/2025 då även riktlinjer ska kompletteras och utvecklas. Uppföljning av verksamhetsstödet till föreningar som bedriver mötesplatser för barn och unga ska identifiera och synliggöra verksamheternas effekt i de fysiska

områdena. Nytt i överenskommelserna är att stödet ska finansiera minst en anställd för verksamhetsutveckling och samverkan. Medskapande process med utvecklad dialog och workshop planeras med mötesplatserna i början av 2025. Genom tätare och strukturerad dialog med de föreningar som driver mötesplatser förväntar nämnden kunna hitta effektiva sätt att arbeta med jämställdhet, antidiskriminering och barns rättigheter på både strategisk och operativ nivå.

Utveckling av allmänna samlingslokaler genom lokal förankring

Vidare verkar nämnden för att utveckla allmänna samlingslokaler där föreningar kan möta Malmöbor och stärka stadens samverkan och dialog med civilsamhället. Under 2024 har nämnden genomfört flera dialoger och möten med organisationer som tillhandahåller samlingslokaler samt inventerat andra som i dagsläget inte får stöd från nämnden men har samma funktion. Ramarna för dialogerna har varit framtagningen av nya riktlinjer som Fritidsnämnden ska besluta om under 2025. Allmänna samlingslokaler är anpassade till föreningsverksamhet och fritidsnämnden ger stöd till organisationer som tillhandahåller dessa typer av lokaler.

Genom att tillgängliggöra lokaler bidrar föreningarna till att Malmöborna organiserar sig och tar del av Malmös varierande föreningsliv. De allmänna samlingslokalerna spelar en viktig roll för det geografiska område de verkar i. Lokal förankring stärker relationerna och samverkan med andra aktörer samt förankring i det området verksamheten finns i. De anser också medverkande i lokala forum, nätverk eller liknande som arbetar med lokal/områdets utveckling. Genom dialog med organisationerna konstateras att behovet av att justera stödets riktlinjer är stort. Nämndens utökade uppdrag kring lokal utveckling ställer krav på lokal förankring, samverkan och tydligare koppling mellan stödet till allmänna samlingslokaler och nämndens uppdrag. I den nya modellen läggs det lika mycket vikt på verksamheternas volymer som på verksamhetens kvalitet i relation till nämndens uppdrag. Med volymer menas aktiva föreningar i lokalerna samt föreningarnas nyttjade timmar, och med kvalitet menas samverkan med andra aktörer, utvecklingsmöjligheter och strategisk arbetet för att uppfylla organisationernas syfte samt för att komplettera nämndens uppdrag.

Samordnat arbete med stadens mötesplatser

Samarbetet med kulturnämnden och funktionstödsnämnden fortsätter med koppling till strategin för ett samordnat arbete med stadens mötesplatser och fritidsgårdar för barn och unga. Arbetet med strategin och dess handlingsplan kommer summeras och utvärderas för att få en bild av arbetet och vad som gjorts, för att därefter se över vad som eventuellt kan eller bör ingå i ordinarie processer.

Preventivt arbetet för god folkhälsa och mot doping inom gymverksamhet

Nämnden arbetar proaktivt för att skapa förutsättningar för en god hälsa och aktiv fritid för Malmöborna och bedömer att doping med anabola androgena steroider (AAS) är ett växande folkhälsoproblem. Nämnden deltog under året i PRODIS (Prevention av doping i Sverige) Uppmärksamhetsvecka som syftar till att lyfta problemet med doping.

Under veckan arbetade nämnden förebyggande enligt metoden 100% Ren Hårdträning genom att besöka gym samt dela ut material till gymmen i Malmö.

Bedömning av bidrag till kommunfullmäktigemålet för året

Uppnått

Bedömningen är att bidraget till kommunfullmäktigemålet för 2024 har uppnåtts. Bedömningen baseras på fritidsnämndens bidrag till trygghet och lokal utveckling i socioekonomiskt utsatta områden. Arbetet med lokal utveckling sker i samverkan med civilsamhället, näringsliv och invånare och bidrar till ekonomisk, social och miljömässig hållbarhet i linje med Agenda 2030. Fritidsgårdar bidrar till att minska barriärer genom ökad geografisk närvaro och lokal samverkan. Föreningsdrivna mötesplatser följs upp för ökad jämställdhet, antidiskriminering och barns rättigheter och nämndens verksamheter fortsätter att utvecklas för ökad tillgänglighet för alla oavsett ålder, funktionsnedsättning och ekonomi.

Bedömning av förväntad förflyttning för mandatperioden

Bedömningen är att bidraget till kommunfullmäktigemålet förväntas leda till önskad förflyttning i riktning mot kommunfullmäktigemålet för mandatperioden. Bedömningen baseras på fritidsnämndens kontinuerliga arbete för stärkt delaktighet och ökad social sammanhållning genom lokal utveckling samt ett tillgängliggörande av de goda och tillgängliga livsmiljöer som finns i staden. Under mandatperioden kan det lokala förankringsarbetet hunnit etableras, fritidsgårdsverksamhetens arbete minskat de rumsliga barriärer och arbetet med universell prevention möjliggjort för fler att ha en meningsfull fritid.

Kommunfullmäktigemål - Malmö stad arbetar för att stärka det förebyggande arbetet och minska brottsligheten

Uppföljning av bidrag till kommunfullmäktigemålet

Bedömningen är att bidraget till kommunfullmäktigemålet uppnåtts för året.

Preventivt arbete mot välfärdsbrott

Under året har samarbetet inom ramen för de bidragsgivande nämndernas handläggarforum och styrgrupp förstärkts. Detta i syfte att öka kompetensen i staden i arbetet med att förhindra välfärdsbrott, ökad förståelse, samsyn och insyn samt öka förutsättningar för likvärdigt stöd till medborgarna. Nämnden har deltagit på föreläsningar och utbildningar kring välfärdsbrott tillsammans med andra nämnder. Dialogen med statliga myndigheter lyfts fram som särskilt viktig.

Utveckling av arbetet med oönskade händelser

Det rådande omvärldsläget aktualiserar beredskapsfrågor på alla plan i samhället. Nämnden har därför arbetat fram en uppdaterad plan för hantering av oönskade händelser. En plan som ska kopplas till stadens övergripande arbete kring beredskaps- och kriskommunikation och säkerställa systematiskt arbete med beredskap inför oönskade händelser. Planen var att chefer och nyckelpersoner i nämnden skulle gå en utbildning under hösten 2024 där nämndens plan för hantering av oönskade händelser och det nya arbetssättet presenteras. Denna utbildning har skjutits fram då ytterligare kompletteringar har behövts kopplat till arbetssättet.

Ökad transparens och likvärdighet i särskilda granskningar

En betydande process som ingår i nämndens arbete mot brott mot välfärden är riktlinjer för särskild granskning, som efter beslut i nämnd, trädde i kraft 1 mars 2024. Syfte med riktlinjerna är att förstärka likvärdigt, sammanhållet arbetssätt och bedömning samt bidra till intern och extern transparens. Riktlinjerna har underlättat arbetsprocessen dels genom att verkställande beslut fattas enligt delegationsordningen dels ökat tydlighet för processen, beslut, regler och konsekvenser.

Nämnden har under året effektiviserat arbetet och möjliggjort att genomföra fler särskilda granskningar jämfört med föregående år. Nämnden utvecklar processen löpande och planerar att öka antalet föreningar som tas ut för granskning under 2025. Under 2024 har 22 föreningar granskats. Urvalen baseras på stor ökning i föreningens medlemsantal och/eller deltagartillfällen, uppföljning efter tidigare påvisade brister och om förening för första gången ansökte om grundstöd konsulent. Resultat från årets granskningar är positivt. Resultatet från årets granskningar visar att ökad föreningskunskap behövs och att årshandlingar, medlemsregister och stadgar har brister.

Nämndens arbete med kontinuerlig uppföljning innefattar även föreningar som minskar i medlemsantal och/eller deltagartillfällen. Vid en tillfällig nedgång i medlemsantal och/eller deltagartillfällen kan förening ansöka om dispens för grundstöd konsulent, i syfte att behålla bidrag för anställningar av konsulent. Under året har nämnden även här utvecklat processen med tydliga riktlinjer för dispens. Syftet är likvärdigt som för granskning, att skapa förutsättningar för likvärdigt, sammanhållet arbetssätt och bedömning. Riktlinjerna som trädde i kraft 1 mars 2024 bidrar till intern och extern transparens samt tydliggör när det finns möjlighet att ansöka om dispens.

Bedömning av bidrag till kommunfullmäktigemålet för året

 Uppnått

Bedömningen är att bidraget till kommunfullmäktigemålet för 2024 har uppnått. Bedömningen baseras på att fritidsnämnden har stärkt samarbetet och ökat kunskapsnivån kring prevention av välfärdsbrott. En uppdaterad beredskapsplan för krishantering samt förbättrat

granskningsförförande bidrar även till ett robustare arbete.

Bedömning av förväntad förflyttning för mandatperioden

Bedömningen är att bidraget till kommunfullmäktigemålet förväntas leda till önskad förflyttning i riktning mot kommunfullmäktigemålet för mandatperioden. Bedömningen baseras på att fritidsnämndens arbete för ökad jämlikhet, lokal förankring och minskade barriärer i staden bidrar till att stärka det förebyggande arbetet och minska utanförskapet och därmed brottsligheten i staden.

Målområde - En god organisation

Kommunfullmäktigemål - Malmö stad är en attraktiv och inkluderande arbetsgivare genom att säkerställa en god arbetsmiljö och trygga anställningar

Uppföljning av bidrag till kommunfullmäktigemålet

Bedömningen är att bidraget till kommunfullmäktigemålet delvis har uppnåtts för året.

Sektionschefers arbetsmiljö

I medarbetarenkäten 2023 framgick att sektionscheferna upplevde en hög arbetsbelastning. En sektionschefs uppdrag är komplext och administrativt krävande. Under året har nämnden vidtagit åtgärder i form av utredningar och ledarskapsutbildningar för att underlätta chefernas vardag och förbättra möjligheterna att rekrytera och behålla chefer på lång sikt.

Nämnden har arbetat med förbättrad chefsintroduktion, möjligheten att delta i utbildningen Utvecklande ledarskap samt översyn av stödet till sektionscheferna från stödfunktioner.

På driftavdelningen genomförs en organisationsöversyn där verksamheten under året har kartlagt ett urval av avdelningens arbetsprocesser. Målet med organisationsöversynen är att skapa en god arbetsmiljö för både chefer och medarbetare samt att säkerställa att verksamheten är organiserad på ett effektivt sätt.

Undersökningen av sektionschefernas arbetsmiljö inom fritidsgårdsenheten visade en hög arbetsbelastning. Sektionscheferna efterfrågar bland annat närmare verksamhetsstöd för att hantera verksamhetens geografiska spridning. Under hösten 2024 har fritidsgårdsenheten tillsammans med fackliga representanter inlett ett pilotprojekt där fritidsledare får samordnande uppdrag. Inom verksamheten utreds behovet av att förstärka befintliga samordnande funktioner under 2025.

Arbetet med att säkra kompetensförsörjningen för badvårdar och

fritidsledare förväntas minska sektionschefernas arbetsbelastning och bidra till en hållbar kompetensförsörjning.

Befattningsöversyn

Under året har behov av en översyn av befattningar lyfts och kommer att ske under 2025. Syftet med befattningsöversynen är att skapa en enhetlig struktur för befattningsbenämningar, där arbetsinnehållet speglas i den befattning medarbetaren har i sitt anställningsavtal.

Samordning av arbetsmiljöarbetet i verksamheter med delade lokaler

Nämnden har samarbetat med grundskolenämnden samt gymnasie- och vuxenutbildningsnämnden för att tydliggöra samordningsansvaret, vilket är ett lagkrav, när flera arbetsgivare eller verksamheter verkar på samma arbetsplats samtidigt eller i nära anslutning till varandra. Tillsammans har nämnderna utarbetat en överenskommelse om samordningsansvar, som har kommunicerats till berörda chefer med målet att implementera arbetet i september 2024. På grund av hög arbetsbelastning hos chefer inom driftavdelningen har arbetet dock inte fullt ut verkställts.

Arbetsmiljöansvar under Eurovision

Fritidsnämndens uppdrag i projektet var att ansvara för volontärorganisation, logistik och transport, arbetsmiljö och HR-processer samt bemanning av mediecentret.

Drygt 600 volontärer rekryterades, och arbetet med volontärerna gick bra, med få incidenter att hantera. Framgången berodde på tydlig struktur och planering för volontärrekrytering samt att staden och nämnden fördelade mycket personella resurser till arbetet.

Evenemanget var dock resurskrävande och krävde mycket arbete för att säkerställa hållbarhet inom arbetsmiljö, arbetstider, miljöpåverkan och ekonomisk hantering. Arbetet i linjen var kompetensutvecklande men tillförde också komplexitet, särskilt med olika ansvariga organisationer och behovet av samordningsansvar. Många möten och riskbedömningar behövdes, och det var utmanande att hitta en tydlig struktur för arbetsmiljöarbetet.

Timavlönade timmar och produktiv resurs

Produktiv resurs är ett nyckeltal som visar på medarbetarnas faktiska närvarotid, alternativt uttryckt är det ett mått på utfört arbete.

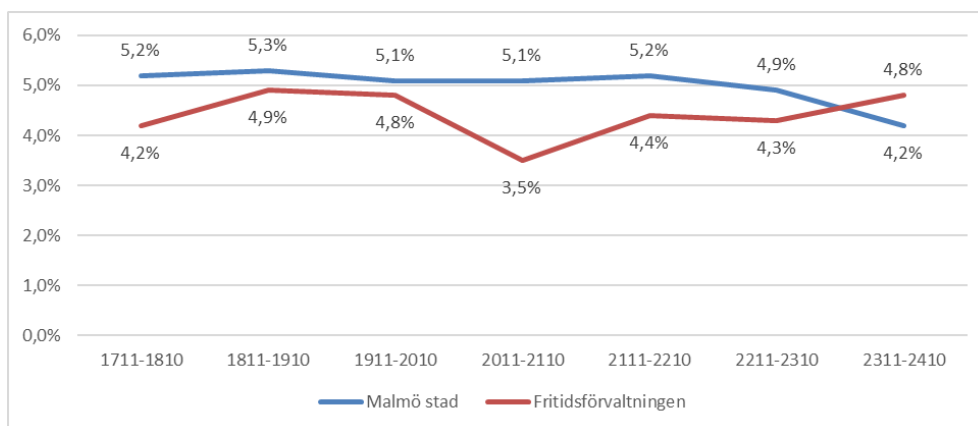
Fritidsgårdsenheten har för andra året i rad minskat andelen produktiv resurs som utförs av timavlönade, från 6,4 procent 2023 till 4,8 procent 2024. En anledning till minskningen är att verksamheten har rekryterat flera månadsanställda.

Bad- och rekreationsenheten behöver fortsatt minska andelen timavlönade, som har ökat från 9,7 procent till 11,8 procent jämfört med samma period 2023. Ökningen beror bland annat på Hyllie sportcenter och att det tar tid att stabilisera en ny anläggning. Dock har majoriteten av de andra verksamheterna inom enheten, högre andel timavlönade i år jämfört med motsvarande period i fjor. Värt att notera är att enheten även under 2023

ökade sin andel timavlönade jämfört med år 2022.

Evenemangsenheten har anställt timanställda ungdomar som genomgått utbildningen unga ledare för till exempel Fritidsbanken.

Nedan graf visar utvecklingen av andelen timavlönade av det utförda arbetet 2013–2024 Malmö stad jämfört fritidsnämnden.



Figur 8 Timavlönade timmar andel av utfört arbete för perioden nov 2017-okt 2024

Grafen visar att nämndens användning av timanställda ökar, medan det minskar i resten av staden.

Delar av nämndens verksamheter, främst inom bad, rekreation och fritidsgårdar, kommer även framöver ha ett behov av att täcka upp korttidsfrånvaro med timanställningar. Detta för att kunna säkra Malmöbons tillgång till våra verksamheter, där besökaren ska kunna ha en trygg och säker upplevelse. Timanställningar har fortsatt en viktig roll även vid evenemang, lov och för Fritidsbanken.

Målet är därför inte att helt avskaffa timanställningar, men nämnden har liksom resten av staden, ett uppdrag att minimera antalet timanställningar för att skapa trygga anställningar. Det är också viktigt att notera att många timavlönade är unga medarbetare som kombinerar studier med arbetslivserfarenhet, vilket kan gynna nämndens framtida kompetensförsörjning.

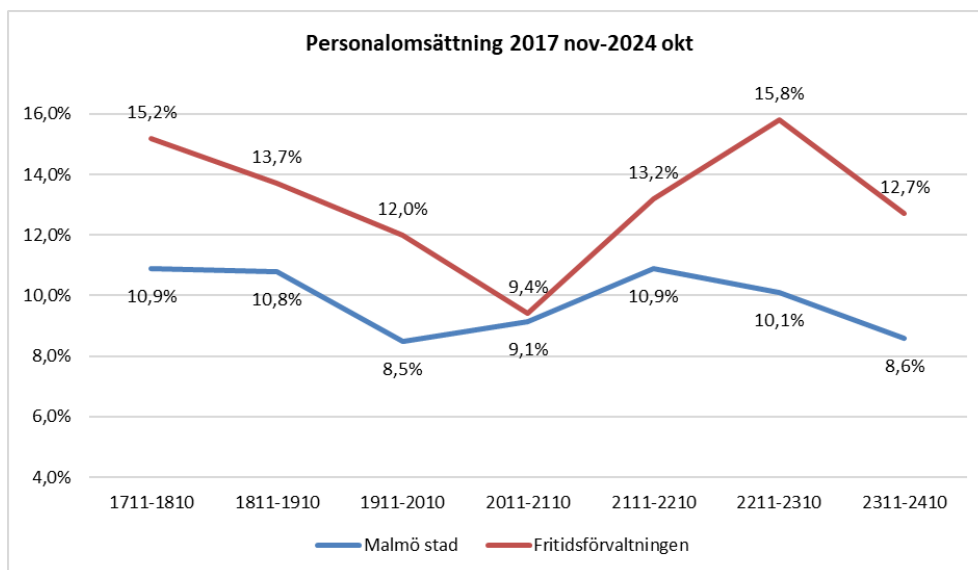
Nämnden avser att under 2025 att analysera behovet av timavlönade för att klargöra orsakerna till användningen.

Andelen visstidsanställda

Under pandemin ökade antalet visstidsanställningar inom nämnden. Nu syns en nedåtgående trend, men fortsatt arbete behövs för att minska antalet visstidsanställningar, särskilt inom bad- och rekreationsenheten.

Behovet av vikarier, särskilt under sommaren, är den stora orsaken till många visstidsanställningar. I april var 29 av 42 visstidsanställda vikarier.

Personalomsättning



Figur 9 Personalomsättning för perioden nov 2017 - okt 2024

Nämnden hade under perioden 2311–2410 en personalomsättning på 12,7 procent, en minskning med 3,1 procentenheter. Minskningen tyder på att åtgärder inom bad-, rekreations- och fritidsgårdsavdelningen har börjat ge effekt, med en minskad omsättning på 8,5 respektive 11,5 procentenheter. Driftavdelningen och administrativa avdelningar redovisar en ökning i personalomsättning för perioden.

Nämnden har fortsatt högst personalomsättning i staden, men skillnaden mot andra nämnder är marginell. Det finns inga större skillnader mellan män och kvinnor.

Personalomsättningen i nämndens största befattningar:

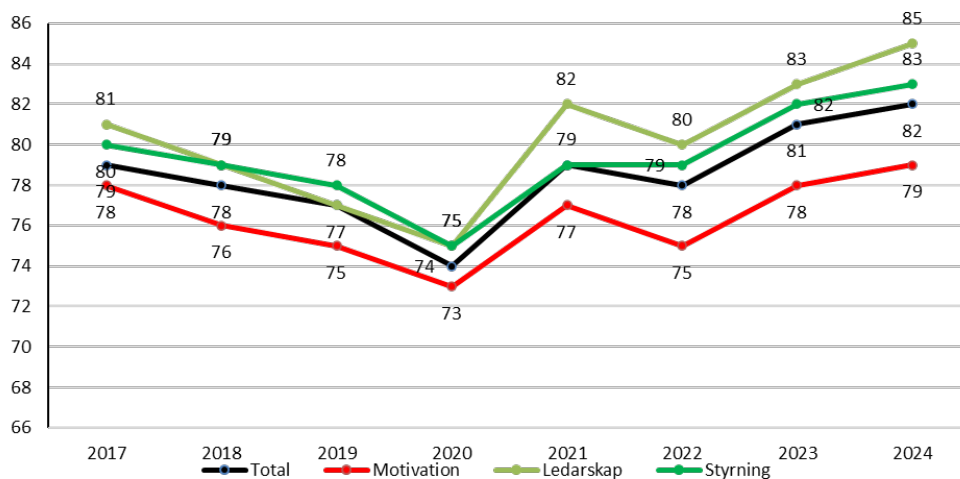
- Idrottsplatsvaktmästare: 13,1 procent (ökning med 1,0 procentenheter)
- Fritidsledare: 16,3 procent (minskning med 9,3 procentenheter)
- Badvärd: 16,3 procent (minskning med 7,2 procentenheter)

En djupare analys inom respektive avdelning och enhet bör genomföras. Trots minskningen i personalomsättning finns mer att göra. Under perioden nov 2023-okt 2024 slutade 50 tillsvidareanställda och 62 anställdes. Många rekryteringar av visstids- och timanställda medför hög belastning, vilket kan leda till stress och nedprioritering av andra arbetsuppgifter. Rekrytering innebär också stora kostnader i form av arbetstid och introduktion av nya medarbetare.

Medarbetarenkät

Svarsfrekvensen för medarbetarenkäten 2024 var 92 procent, vilket innebär att resultaten är mycket tillförlitliga. Resultaten visar en förbättring på alla jämförbara parametrar, vilket framgår tydligt av den medföljande grafen.

Årets enkät innehöll även nya frågeområden. Resultat, analys och åtgärder kommer att presenteras under våren 2025.



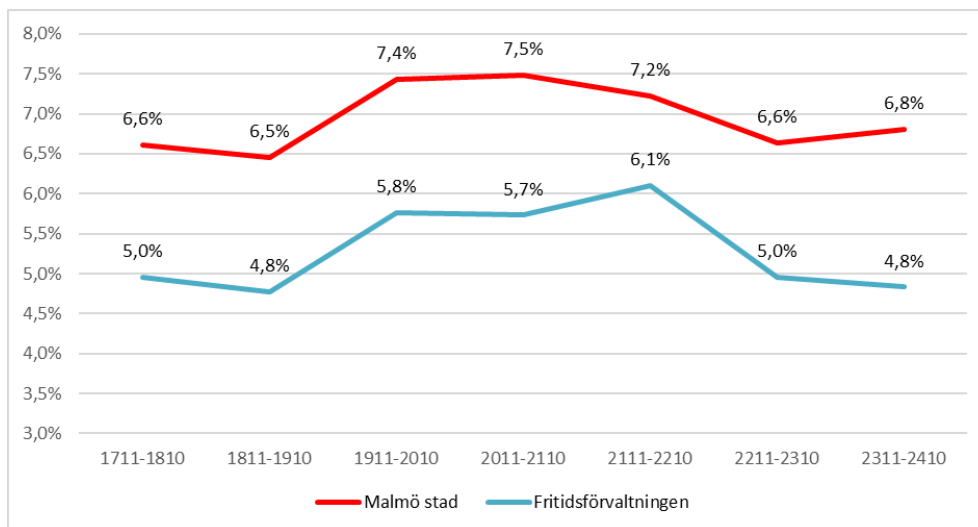
Figur 10 Hållbart medarbetarindex (HME) 2017–2024

Schemaöversyn

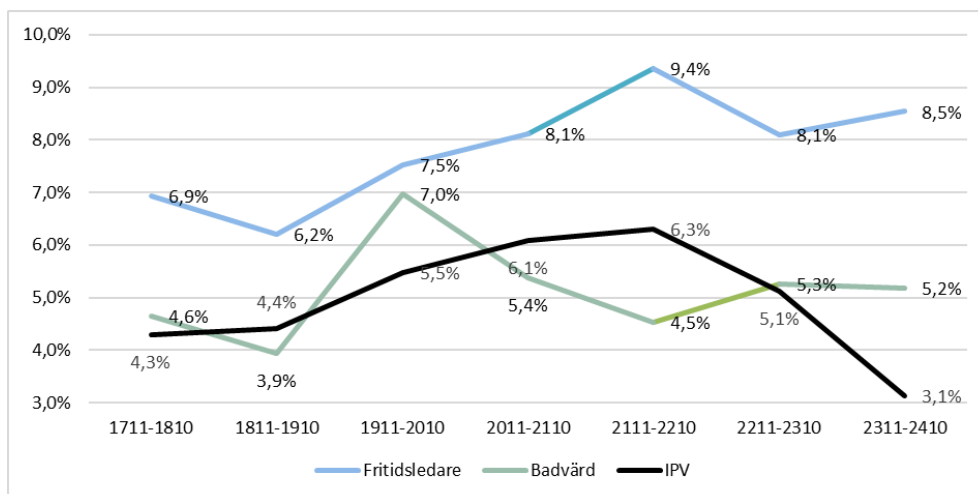
Alla verksamheters schema har setts över, så att dessa följer rådande lagstiftning avseende dygns- och veckovila. Översyn av schema pågår också inom ramen för fritidsgårdarnas nya arbetssätt för att bättre möta målgruppens behov och samtidigt möjliggöra mer individuella anpassningar för medarbetare.

Sjukfrånvaro

Nämndens sjukfrånvaro har minskat de senaste två åren och ligger nu på samma nivå som under perioden före pandemin november 2018-oktober 2019. En bidragande orsak till den lägre sjukskrivningsnivån kan vara ökat fokus som både HR och nämndens chefer har haft på frågan vilket även syns i minskning av långtidssjukskrivningar. Sjukfrånvaron bland fritidsledare är hög och har ökat något under 2024. Det är framför allt de kvinnliga fritidsledarna som har hög sjukfrånvaro. Frånvaron behöver analyseras vidare för att kunna ta fram effektiva åtgärder.



Figur 11 Sjukfrånvaroutveckling Malmö stad och fritidsnämnden nov 2017-okt 2024



Figur 12 Sjukfrånvaroutveckling befattningar nov 2017-okt 2024

Sjukfrånvaro de största befattningarna

Badvärd följer trenden med sjunkande sjukfrånvaro, med undantag för föregående mätperiod. Trenden ser dock ut att avmattas, och nivån är högre än före pandemin. Yrket har ungefär lika många män som kvinnor.

Idrottsplatsvaktmästares sjukfrånvaro har minskat betydligt, både kort- och långtidssjukskrivningar, med störst minskning på långtidssjukskrivningar. Kvinnors sjukfrånvaro är lägre än mäns, särskilt på långtidssjukskrivningar där kvinnor inte har någon långtidssjukfrånvaro. Mäns långtidssjukfrånvaro ligger på 0,91 procent, vilket är relativt lågt. Yrket är manligt dominerat med cirka 18 procent kvinnor.

En dialog kring att arbeta förebyggande mot sjukfrånvaro genom ett riskorienterat arbetssätt har inletts och kommer att undersökas vidare för

eventuell implementering under 2025. Staden har tagit fram en samtalsmall för korttidsfrånvaro som chefer kan använda med stöd av en rehabiliteringsansvarig HR-konsult. För att minska korttidsfrånvaron kommer chefers behov av stöd att ses över under 2025, och HR planerar att undersöka om stadens nya företagshälsovård kan vara en partner i detta arbete.

Andel heltidsanställda

Nämnden har fortsatt inga utmaningar att nå målet att erbjuda heltidsanställningar för tillsvidareanställda medarbetare. Av de tillsvidareanställda har nämnden inga ofrivilligt deltidsanställda.

Driftavdelningens utvecklingsarbete

Driftavdelningen har fortsatt sitt utvecklingsarbete kring processer, arbetsmiljö och organisering under året. En fördjupad utredning av arbetsmiljön och en kartläggning av kärnprocesser har genomförts. Arbetet ska slutföras 2025 och användas för introduktion, planering och organisering. I budgetplaneringen för 2025 har avdelningen beskrivit behovet av mer personal på grund av nya uppdrag. Avtalet med servicenämnden om utemiljöer förväntas ge utökad ersättning till 2026.

Bedömning av bidrag till kommunfullmäktigemålet för året

 Delvis uppnåtts

Bedömningen är att bidraget till kommunfullmäktigemålet för 2024 har delvis uppnåtts. Bedömningen baseras på att arbetet med en god arbetsmiljö har tagit stora steg framåt. Arbete kvarstår med att analysera timanställningar. Kompetensförsörjningsarbetet har utvecklats under 2024 men även om personalomsättningen minskat väsentligt, återstår arbete under 2025.

Nämnden avser också att inom delar av verksamheten fortsätta arbetet med att minska antalet unika individer som behövs för att genomföra en heltid. Fritidsledares totala sjukfrånvaro och skillnaden mellan kvinnliga och manliga fritidsledares sjukfrånvaro är en annan utmaning som nämnden behöver arbeta med 2025.

Resultatet av årets medarbetarenkät visar på en fortsatt ökning i medarbetarnöjdhet.

Bedömning av förväntad förflyttning för mandatperioden

Bedömningen är att bidraget till kommunfullmäktigemålet förväntas leda till önskad förflyttning i riktning mot kommunfullmäktigemålet för mandatperioden. Bedömningen baseras på att arbetsmiljöarbetet och flertalet parametrar visar på en positiv utveckling och nämnden gör bedömningen att det kommer att fortsätta under mandatperioden.

Kommunfullmäktigemål - Malmö stad arbetar för en god kompetensförsörjning, bland annat genom ökat samarbete mellan kommunens nämnder

Uppföljning av bidrag till kommunfullmäktigemålet

Bedömningen är att bidraget till kommunfullmäktigemålet uppnåtts för året.

Introduktion

Under året har nämnden arbetat med en översyn av introduktionen för både chefer och medarbetare. Översynen påbörjades baserat på signaler i tidigare års medarbetarenkäter. En förbättrad introduktion förväntas öka trivseln, minska sjukfrånvaron och personalomsättning samt underlätta för nya kollegor att snabbt komma in i sina roller.

En ny modell för medarbetarintroduktion kommer att implementeras våren 2025. Stadens nya Learning Management System kommer att vara en viktig del, vilket möjliggör digitalisering av delar av introduktionen.

Under hösten har en studentmedarbetare tagit fram filmer för introduktionen, och ett nytt upplägg för nämndens välkomstdag har utarbetats. Den nya introduktionen bygger på två komponenter: att förbereda nyanställda för sina arbetsuppgifter och att de ska känna sig välkomna och stolta över att vara en del av nämndens uppdrag att skapa en meningsfull fritid.

Bad- och rekreationsenheten har under året utvecklat rutinen för introduktion av nya medarbetare. Enhetsövergripande introduktionsdagar för nya badvårdare hålls inför varje sommar. Dessa innehåller övergripande rutiner i anställningen samt utbildningsinsatser inom HLR, livräddning och sjukvård. Effekterna av detta är tryggare medarbetare med bättre förståelse för hur enheten hänger ihop och arbetar övergripande.

Utvecklande ledarskap

Nämnden deltog under året i stadens satsning på Utvecklande ledarskap (UL). Ett utvecklande ledarskap kännetecknas av att ledare uppträder som föredömen, visar personlig omtanke samt inspirerar och motiverar medarbetarna. 15 chefer har hittills genomgått eller påbörjat UL, avsikten är att övriga chefer ska erbjudas utbildningen under åren 2025–2026.

Nämnden fortsätter att utveckla tillitsbaserad styrning och ledning, dels i det vardagliga arbetet, dels genom fokuserade tillfällen under året. Ledarskap är ett kontinuerligt återkommande tema på gemensamma chefsträffar.

Mycket glädjande tilldelades sektionschef på badenheten priset som Årets ledare som delas ut av Malmö stad årligen.

Nämndens arbete med kompetensutveckling

Under året genomfördes en granskning med syftet att undersöka hur förvaltningen stärker personalens kompetensutveckling. Resultatet från granskningen visar att de metoder som förvaltningens medarbetare

använder sig mest utav när de ska kompetensutveckla sig är utbildningar och lärande av sina kollegor. Ett positivt resultat är att en stor majoritet av respondenterna upplever att de kan kompetensutveckla sig på sin arbetsplats. Över 90 procent har svarat att de kan lära sig mer om sitt arbete. Majoriteten av medarbetarna för ett samtal om kompetensutveckling under sina medarbetarsamtal och menar att de har möjlighet att kompetensutvecklas genom lärande i vardagen samt genom utbildningar.

Samtidigt finns det medarbetare som uttrycker att de önskar att mer tid avsätts för kompetensutveckling och medarbetarna uttrycker konkreta förslag på utbildningar, erfarenhetsutbyte över verksamhetsgränser samt lärande genom studiebesök på andra organisationer.

Säkra kompetensförsörjning av badvårdar

Validering av badvårdar bidrar till att säkerställa kompetensförsörjningen och att medarbetare har den nödvändiga kunskapen. Detta sker genom ett program som leder till ett yrkesbevis eller kompetensintyg. Valideringen väntas höja kvaliteten och öka attraktiviteten för yrket badvård. Medarbetare utbildas till yrkesbedömare som sedan validerar övrig personal. Målet är att ha validerat 40 medarbetare till slutet av 2026.

Nämnden samarbetar med Svenska Badbranschen, Skånes kommuner och Komvux/Burlövs kommun för att erbjuda ettåriga utbildningsplatser till bad- och friskvårdsvårdar. Verksamheten kommer att ta emot sex APL-platser våren 2025, med möjlighet till sommarvikariat efter praktiken.

Verksamheten har haft utmaningar med att flertalet medarbetare begärt tjänstledighet för universitetsstudier. För badvårdar har kravet på gymnasieutbildning tagits bort då åtgärden förväntas leda till förlängd genomsnittlig anställningstid.

Utbildningsinsatser i konflikthantering

Utbildning i lågaffektivt bemötande och i konflikthantering har genomförts inom nämnden med särskilt fokus på medarbetare som möter Malmöbor. Särskild konflikthanteringsutbildning genomfördes även för chefer.

Fritidsledare och chefer har deltagit i flera utbildningar och workshops, de har fått utbildning i hot och våld av polisen, konflikthantering och coachande förhållningssätt. Många fritidsledare har utbildats i Machofabriken, deltagit i Fathimarapporten om nyanlända flickors upplevelser i Sverige och kvinnojourens workshop om våld bland unga.

Bedömning av bidrag till kommunfullmäktigemålet för året

Uppnått

Bedömningen är att bidraget till kommunfullmäktigemålet för 2024 har uppnått. Bedömningen baseras på att nämnden under året bedrivit insatser för att höja kompetensen genom exempelvis utbildningsinsats i utvecklande ledarskap för chefer, validering av badvårdar samt en förbättrad introduktion för nyanställda.

Nämndens granskning av kompetensförsörjning visar att majoriteten är

tillfreds med sin kompetensutveckling och lär nytt i sin vardag.

Bedömning av förväntad förflyttning för mandatperioden

Bedömningen är att bidraget till kommunfullmäktigemålet förväntas leda till önskad förflyttning i riktning mot kommunfullmäktigemålet för mandatperioden. Bedömningen baseras på att flera betydande insatser är igång och väntas få effekt under mandatperioden.

Kommunfullmäktigemål - Malmö stad ger en god och likvärdig service

Uppföljning av bidrag till kommunfullmäktigemålet

Bedömningen är att bidraget till kommunfullmäktigemålet uppnåtts för året.

Förenklad hantering och ökad tillgänglighet

Under 2024 har nämnden inlett ett projekt för att göra anläggningarna mer funktionella och attraktiva. Projektet ska ge föreningar möjlighet att själva hantera stängning av anläggningar och göra det lättare för privata kunder att använda dem. Detta förväntas öka flexibiliteten och användningen av lokalerna, samtidigt som det minskar arbetsbördan för servicepersonalen.

Under hösten 2024 fick ett antal föreningar på Heleneholms och Hästhagens sporthallar testa att själva låsa anläggningarna, vilket fungerade bra. Målet är att alla omnämnda anläggningar ska ha kodinpassering från juli 2025 och eventuellt även sommarbokningar.

Effektivisera administration

Nämnden fokuserar på att stärka och effektivisera interna administrativa processer för att frigöra tid för ökad dialog med föreningslivet. I arbetet med detta för nämnden en kontinuerlig dialog med föreningslivet genom brukarråd och utvecklingsmöten.

Under 2024 har flera åtgärder genomförts för att effektivisera administrationen genom utveckling av bokningssystemet, vilket förväntas leda till förbättringar för såväl föreningslivet som nämndens interna processer. I detta arbete är samverkan med bidragsgivande nämnder särskilt viktig.

Under året har en ny rutin för obetalda fakturor införts. Även om det är för tidigt att utvärdera de fulla effekterna, har antalet obetalda fakturor hittills minskat och servicen till föreningslivet förbättrats. Arbetet med att överföra schemalägningsprocessen till bokningssystemet och integrera fotbollens matchsystem pågår och kommer att intensifieras under 2025.

Automatisera processer för effektivare arbetssätt

Arbete med den digitala utvecklingen kommer att fortsätta inom olika spår. Under kommande år ska nämnden se över hur AI-tjänster kan användas inom driftverksamheten samt anläggningsutvecklingsverksamheten. Likaså ska tjänster som mäter flöden utredas hur de kan användas i

verksamheten. Det gäller även inom området för "Internet of things", det vill säga självrapporterande utrustning som kan automatisera olika processer för effektivare arbetssätt.

Ökade förutsättningar god service till Malmöbor och föreningslivet

Nämnden verkar för måloppfyllelse genom att utveckla arbetsmetoder som skapar förutsättningar för god service till Malmöbor och föreningslivet. Under hösten har samverkan med Kontaktcenter stärkts för att tillsammans ge ökad tillgänglighet och service till föreningslivet. Syftet är att effektivisera och öka förutsättningar för bästa möjliga service, genom ett utvecklat arbetssätt möjliggörs att genomföra besök och medskapande möten med förtroendevalda, ledare och aktiva i förening. Dialog och förberedelse för transfusionen har pågått under året. Målet är att Kontaktcenter ska hantera majoriteten av de generella föreningsfrågorna och överta föreningsenhetens telefontider från årsskiftet. Kontaktcenter har nyligen flaggat att de befinner sig i förändringsarbetet för ärenderegistreringsprocess så nytt beslut är att övergången sker den 1 mars 2025.

Processer och rutiner för minskad administration för att öka tiden för lärande möten och föreningsbesök

Nämnden fortsätter att utveckla processer och rutiner för minskad administration och ökad tid till medskapande möten och föreningsbesök. En betydande process som ingår i enhetens arbetet mot brott mot välfärden är riktlinjer för särskild granskning, som efter beslut i nämnd, trädde i kraft 1 mars 2024. Riktlinjerna tillsammans med processoptimeringen av administrationen har effektiviserat arbetet och möjliggjort fler särskilda granskningar jämfört med föregående år.

En mer tillgänglig och användarvänlig hemsida

Under våren kom ett tillsynsärende från Myndigheten för digital förvaltning gällande den digitala tillgängligheten på Kul i Malmös hemsida, kulimalmo.se. Främst gällde ärendet problem kopplade till webbkod som på olika sätt inte var optimal för användare med skärmläsare. Baserat på detta skapade nämnden en åtgärdsplan tillsammans med hemsidans externa webbutvecklare. Utöver rent kodmässiga åtgärder beslutades även att hemsidan skulle få ett nytt och mer användarvänligt sökfilter.

I slutet av våren var tillgänglighetsåtgärderna gjorda och ombyggnaden av sökfiltret färdigställd. Med det nya sökfiltret är det mycket enklare att navigera sig mellan aktiviteter i jämförelse med tidigare sökverktyg, samtidigt som hemsidans startsida är mer visuellt tilltalande och mer i linje med Kul i Malmös grafiska uttryck i övrig kommunikation. Under året har även löpande mindre förbättringar av hemsidan för en ökad tillgänglighet och användarvänlighet. Webbstatistiken visar att hemsidan besöks av cirka 15 500 användare per månad, vilket är en ökning från föregående år.

Bedömning av bidrag till kommunfullmäktigemålet för året

 Uppnått

Bedömningen är att bidraget till kommunfullmäktigemålet för 2024 har uppnåtts. Bedömningen baseras på att nämnden har arbetat med effektiviseringar genom förändrade arbetssätt, digitalisering, minskad administration och genom kommunikationsinsatser under året. Nämnden har bland annat utvecklat det stöd som erbjuds föreningslivet i staden genom förflyttning av olika ansökningsprocesser och registreringar av föreningar till nämndens digitala bokning och bidragssystem som skapar en förenklad administration för såväl föreningar som för nämnden.

Bedömning av förväntad förflyttning för mandatperioden

Bedömningen är att bidraget till kommunfullmäktigemålet förväntas leda till önskad förflyttning i riktning mot kommunfullmäktigemålet för mandatperioden. Bedömningen baseras på att nämnden arbetar systematiskt med att utveckla interna arbetsmetoder. Vilket skapar förutsättningar för god service och frigör tid för mer dialog med Malmöbor och föreningslivet.

Redovisning av budgetuppdrag

Målområde - En stad med goda uppväxtvillkor för barn och unga

Grundskolenämnden, fritidsnämnden och kulturnämnden ges i uppdrag att, i nära samarbete med civilsamhället, ta fram en samverkansmodell för att fler barn ska ha ett aktivt fritidsliv

Under 2024 har grundskolenämnden tillsammans med fritidsnämnden och kulturnämnden haft i uppdrag av kommunfullmäktige att, i nära samarbete med civilsamhället, ta fram en samverkansmodell för att fler barn ska ha ett aktivt fritidsliv. Som en del i arbetet har befintlig samverkan mellan nämnderna kartlagts. Kartläggningen visar att det finns många goda exempel på samverkan på både förvaltningsövergripande nivå och på lokal nivå i verksamheterna. I analysen har områden identifierats som mellanrum där en fördjupad och formaliserad samverkan mellan nämnderna kan bidra till att fler barn får ett aktivt fritidsliv. Analysen visar även att flera av dessa mellanrum med fördel framåt kan hanteras i pågående processer i staden.

För att bättre synka arbetet och synliggöra gemensamma insatser, resultat och förflyttningar stärker nämnderna framåt samordningen i planering och uppföljning av budgetprocessen.

Resultatet av budgetuppdraget presenteras i sin helhet i ett särskilt ärende som går upp i respektive nämnd i slutet av mars för att därefter lämnas till kommunfullmäktige.

Ekonomisk utveckling under året

Budgetavvikelse

Driftbudget

Tkr	Utfall	Prognos DR	Förändring
Nettokostnad	-683 115	-675 386	-7 729
Kommunbidrag	680 686	675 386	5 300
Resultat (budgetavvikelse)	-2 429	0	-2 429

Orsaker till årets resultat

Viktiga orsaker till årets resultat	Utfall
Personalförsörjningen	1 778
Intäktsbortfall besöksanläggningar, Hylliebadet och Hyllie sportcenter	-4 700
Inflationskostnader, ökade kostnader, elkostnader,	-2 000
Omdisponering av kostnader	2 493
Summa budgetavvikelser	-2 429

Förändringar jämfört med delårsrapport

Viktiga förändringar jämfört med delårsrapport	Utfall
Personalförsörjningen	-722
Intäktsbortfall besöksanläggningar, Hylliebadet och Hyllie sportcenter	-4 700
Övriga ökade kostnader	-500
Summa förändringar	-5 922

Investeringsram

Tkr	Utfall	Budget	Avvikelse
	18 640	20 000	1 360

Analys av avvikelse i förhållande till nämndens driftbudget

Fritidsnämndens budgeterade nettokostnad för året uppgår till 681 mnkr och nettokostnad för årsbokslut uppgår till 683 mnkr, vilket innebär att 2024 uppvisar ett negativt resultat om 2,4 mnkr. Den största anledningen till att fritidsnämnden uppvisar ett negativt resultat beror på ej uppnådda intäktskrav på nämndens besöksanläggningar samt övertagande av driftansvaret för Lindängensbadet under året.

Nämnden har under året genomfört planerade satsningar för att nå högre måluppfyllnad, hanterat ökade kostnader till följd av inflationen, övertagandet av driftsansvar Hyllie sportcenter samt Lindängsbadet. Fritidsnämnden har kunnat begränsa underskottet men inte lyckats nå ett nollresultat för året.

Större avvikelser

Hylliebadet

Hylliebadet är nämndens mest besökta badanläggning med högst besöksantal innan pandemin. Under 2019 hade badet 382 066 besök. Sedan pandemin har badet arbetat för att få tillbaka samma besöksantal och kunde se en vändning under 2022.

Under 2024 fick Hylliebadet stänga anläggningen i tio veckor för underhåll, framförallt för att åtgärda fel med takplattorna, som konstruerades fel under bygget 2015. Stängningen påverkade intäkts- och besöksstatistiken negativt med -2,4 mnkr.

Hylliebadet har under året haft 261 490 besökare, vilket är 54 153 färre besökare i jämförelse med 2023 (315 643). Nämnden har under året haft dialog med bland annat servicenämnden för att få hyreskompensation för de stängda veckorna som förorsakades av ett byggfel. Men den typen av hyresreducering ingår inte i den nya internhyresmodellen.

Hyllie sportcenter

Nämnden har i 2024 års budget budgeterat ett intäktskrav för Hyllie sportcenter. Intäktskravet sattes utifrån ekonomiska siffror från den upphandlade part som drev verksamheten fram till att nämnden tog över driftsansvaret i slutet av 2023. Det har varit en utmaning under året att få ekonomi i balans på anläggningen. Verksamheten har arbetat med att hålla ned kostnaderna och öka intäkterna. Nämnden kan konstatera att det budgeterade intäktsnivå inte kunde nås, trots en rad insatser under året och verksamheten visar en avvikelse på -2,4 mnkr.

Under året har nämnden ökad kännedom om verksamheten och beaktar detta i budget 2025.

I januari 2025 beslutade fritidsnämnden att Hyllie sportcenter fortsatt ska bedrivas i kommunal regi.

Lindängsbadet

Simföreningen Malmö kappsimförening valde att säga upp avtalet gällande Lindängsbadet och nämnden tog driftsansvaret i egen regi och bedrev sommarverksamheten. Personal samt driftsbudget var inte budgeterat i nämndens budget 2024 vilket innebär att nämnden fick utökade kostnader med anledning av driftsansvaret, uppgående cirka -1,2 mnkr där merparten avser personalkostnader.

Personalförändringar

Nämndens totala personalbudget visar ett mindre överskott, det beror dels på att nämnden använts sig av fler timavlönade timmar för att hålla verksamheten igång. Dels beror det på att nämnden tog över driftsansvaret för Lindängsbadet under året. Nämnden har under året fortsatt haft utmaningar att rekrytera till fritidsgårdsverksamheten och har överskott på

personalbudgeten för verksamheten.

Analys av avvikelse i förhållande till nämndens investeringsram

Fritidsnämndens investeringsutfall uppgick till 18,7 mnkr vilket innebär en positiv avvikelse uppgående 1,3mnkr. Nämnden har under året genomfört beslutade investeringar med undantag av fåtal investeringar.

En av investeringarna är i samarbete med servicenämnden avseende räcke och undertak på Gottorpskolans sporthall. Enligt besked från servicenämnden blev inte projektet klart i tid samt kommer att belasta nämndens internhyra enligt den nya internhyresmodellen under 2025.

Nämnden har ett pågående arbete med digital inpassering på nämndens idrottsanläggningar. Arbetet genomfördes inte i sin helhet under 2024 som planerat i investeringslikvid och fortsätter under 2025.

Två inköp av två maskiner genomfördes inte så dessa inte uppfyllde de kraven som behövdes för att genomföra inköpet samt tidsfristen.

Nettokostnadsutveckling

Tkr	Utfall 2024	Utfall 2023	Förändring i %
Intäkter	163 246	141 694	15,2
Kostnader	-846 361	-797 784	6,1
Nettokostnad	-683 115	-656 090	4,1

Analys av nettokostnadsutveckling

Intäkterna ökar för 2024 med cirka 15 procent i jämförelse med 2023 vilket huvudsakligen beror på att:

nämnden har erhållit kommunstyrelseanslag för en rad evenemang såsom Malmö Game Week (500 tkr), Innebandy VM för herrar (3 800 tkr) samt EM-bordtennis ung (1 400 tkr), totalt 5 800tkr. Motsvarande belopp finns på kostnadssidan.

- Intäkterna på Hylliesportcenter, dessa intäkter fanns inte med under 2023 då nämnden tog över driftsansvaret i oktober 2023.

Därutöver beror nettokostnadsutökningen i huvudsak på:

- att nämndens lokalkostnader ökade med 25 mnkr jämfört med 2023.
- pris- och löneutveckling under 2024.

Förväntad utveckling kommande år

Demografiska förändringar i staden och dess ekonomiska konsekvens

Enligt den senaste befolkningsprognosen kommer Malmös befolkning att öka med drygt 3 000 personer per år, och för perioden 2024–2033 förväntas Malmös befolkning öka med elva procent. Totalt förväntas Malmö ha omkring 396 000 invånare år 2034, med den största ökningen bland de som är 80 år eller äldre samt i gymnasieåldern. Vidare framgår det att nämndens prioriterade målgrupp, 4–25-åringar, endast kommer att öka med tre procent (2 639 personer) under denna period.

Nämnden ser en utmaning i den nedåtgående befolkningsutvecklingen inom ramen för nämndens prioriterade målgrupper då den påverkar nämndens demografikompensation. Nämndens kostnader för nya sporthallar och idrottsanläggningar finansieras till större delen av demografikompensation. Kompensationen som nämnden får speglar inte de faktiska kostnaderna varav nämnden anser att beräkningen för demografikompensation bör ses över för att bättre spegla kostnadsökningen. En översyn av underlaget för demografiberäkning är påbörjad och beräknas vara klar under våren 2025.

Utveckling av stadionområdet, nya badanläggningar, större evenemang samt utveckling av rekreation ingår inte i erhållen demografikompensation och finansieras genom att nämnden hemställer om utökat kommunbidrag.

Internhyresmodell

Den nya internhyresmodellen som genomfördes under 2024 kräver nya arbetssätt samt en mer transparent dialog med framförallt servicenämnden för att följa nämndens hyreskostnader som består av cirka 45 procent av nämndens totala kommunbidrag.

Internhyresmodellen innebär att fritidsnämndens hyra till servicenämnden avser den totala investeringen varav det krävs ett tätare samarbete och kommunikation vid förändringar i underhållsarbete och verksamhetsanpassningar vid nämndens anläggningar. Men även vid beställningar av nya anläggningar för att kunna följa kostnadsförändringar under projektens gång. Nämnden ansvarar för besöksanläggningar som innehar stora intäktskrav såsom Hylliebadet och Hyllie sportcenter. Driftstörningar samt anläggningsunderhåll som kräver stängning påverkar intäkterna i stor utsträckning. Den nya internhyresmodellen ger inte nämnden hyreskompensation vid driftstörningar eller stängningar, utan nämnden behöver klara av det inom den befintliga tilldelade ramen.

För 2025 planeras stängningar av Hylliebadet och Oxievångsbadet som innebär intäktsbortfall vilket nämnden har beaktat i budget 2025.

Ekonomisk utveckling

Nämndens ekonomi under året har präglats av inflation, lågkonjunktur och ökade kostnader i form av elförbrukning, förbrukningsmaterial, förbrukningsinventarier. Vidare har ekonomin påverkats av stängningar av

besöksanläggningar på grund av driftstörningar samt underhållsarbete. Likt 2024 kommer nämndens fokus under 2025 att vara utveckla samt kommunicera befintligt utbud och anläggningsbestånd till nämndens målgrupp.

För ytterligare och mer utförliga beskrivningar om den förväntade utvecklingen framöver hänvisar fritidsnämnden till budgetskrivelse 2025 samt nämndsbudget 2025.

Resultaträkning

Tkr	Utfall	Budget	Avvikelse
Bidrag	2 170	1 848	322
Övriga intäkter	161 038	150 073	10 965
Totala intäkter	163 208	151 921	11 287
Lönekostnader	-170 203	-170 962	759
PO-Pålägg	-77 333	-77 653	320
Övriga personalkostnader	-547	0	-547
Totala personalkostnader	-248 083	-248 615	532
Lokal- och markhyror	-358 854	-359 671	817
Övriga kostnader	-230 756	-215 382	-15 374
Avskrivningar	-7 962	-7 823	-139
Totala övriga kostnader	-597 572	-582 876	-14 696
Nettokostnad exkl. finansnetto	-682 447	-679 570	-2 877
Kommunbidrag	680 686	680 686	0
Finansiella intäkter	39	0	39
Finansiella kostnader	-707	-1 116	409
Resultat	-2 429	0	-2 429
Nettokostnad	-683 115	-680 686	-2 429

Den positiva avvikelsen på "Övriga intäkter" beror bland annat på KS-anslag för evenemang såsom VM-handboll, EM i bordtennis, Malmö Game Week, VM innebandy. Motsvarande finns på kostnadssidan. En annan del är avtalsintäkter, motsvarande finns på kostnadssidan.

Riktade statsbidrag och övriga bidrag

Riktade statsbidrag

RIKTADE STATSBRIDRAG, benämning/ ändamål	Ansvarig myndighet/ bidragsgivare	Utfall (tkr)
		0
RIKTADE STATSBRIDRAG	Summa	0

Övriga bidrag

ÖVRIGA BRIDRAG, benämning/ ändamål	Ansvarig myndighet/ bidragsgivare	Utfall (tkr)
Aktivitetsmedel	Trolle Hawanders fond	2 356
Lönebidrag/Nystartsjobb	Arbetsförmedlingen	499
ÖVRIGA BRIDRAG	Summa	2 855

Sammanfattande redogörelse för uppföljning av privata utförare

Nämndens uppföljning visar att privata utförare har följt avtal förutom i två fall.

Under året har nämnden brutit avtal med Malmö City FC. Avtalet avsåg drift av en idrottsplats och tillhörande omklädningsrum. Uppföljning har skett under året, bland annat i samband med att berörd förening fick ekonomiska problem och senare gick i konkurs. Avtalet sades upp samt att nämnden kunde konstatera att föreningens utförande av uppdraget hade omfattande brister. Uppdraget övergick till egen regi.

Under året har nämnden även brutit avtal med Malmö Kappsimförening (MKK). Föreningen valde att säga upp avtalet i mars 2024. Anledningen var att föreningen ansåg att verksamheten låg för långt ifrån deras ordinarie kärnverksamhet, att föreningen såg svårigheter med att bemanna verksamheten och att få den att bära sig ekonomiskt. MKK har inte genomfört någon avtalad verksamhet på Lindängsbadet under året och verksamheten gick över till nämndens egen regi istället. Föreningen har fortsatt med den avtalade simskoleverksamheten och följt avtalet.

Särskild fråga från kommunstyrelsen

Hur har tilldelade medel för Ökad trygghet och stärkt delaktighet i socialt utsatta områden och lokal utveckling använts under året?

Kommunfullmäktige har i budget 2024 avsatt medel till insatser för ökad trygghet och stärkt delaktighet i socialt utsatta områden och lokal utveckling. Kommunstyrelsen förfogar över dessa medel och fattade i mars beslut om kommunbidrag till ett antal nämnder för sådana insatser (STK-2024-124).

Syftet med insatserna är att bidra till att öka måluppfyllelsen för kommunfullmäktigemålen "Malmö stad arbetar för att ge barn och unga goda uppväxtvillkor" och "Malmö stad arbetar för att stärka det förebyggande arbetet och minska brottsligheten".

Fritidsnämnden fick 1 mnkr i tilldelade medel och valde att göra satsningar i de områden och perioder där lovverksamheten normalt sett är svaga. Satsning i form av utökade aktiviteter har gett en direkt påverkan på de områden då barn och ungdomar får en möjlighet att komma in i gemenskap och skapa sig en värdefull fritid. Nämnden har samarbetat med en rad föreningar; Spelets Hus, Bulltofta SIF, Hyllie GF, Hyllie TK. Inom satsningen för Spelets hus det varit fokus på barn och unga i lokalen Värnhem/Kirseberg där aktiviteterna bedrevs under höstlovet och vinterlovet.

Utöver ovan har nämnden genomfört satsningar genom att stärka upp aktiviteter i anslutning till evenemang. I samband med Innebandy VM har det erbjudits prova- på aktiviteter för att möta barn med vuxendialoger samt stödjande målgruppen med funktionsnedsättning.

I samband med basket 3X3 Tour och i samarbetet med Svenska Basketförbundet har prova- på basket och turneringar genomförts i socioekonomiskt svaga områden som sedermera ledde in till turneringen för barnen och ungdomarna som deltog.