

Kunskapsresultaten i Malmös skolor 2022/23

Grundskoleförvaltningen



Foto: © Malmö stad/Sanna Dolck Wall

Datum:	14 november 2023
Version:	1.0
Ansvarig:	Henrik Bengtsson, Eric Grundström, Lotta Herz, Patrik Andersson
Förvaltning:	Grundskoleförvaltningen
Enhet:	Kvalitets- och utredningsenheten

Innehållsförteckning

Sammanfattning	3
Syfte och bakgrund.....	5
Genomförande.....	5
Förskoleklassen	6
Grundskolan	8
Betygsresultat årskurs 9	8
Betygsresultat årskurs 6–8	25
Nationella provresultat.....	32
Jämförelse mellan provbetyg och ämnesbetyg	36
Måluppfyllelse årskurs 1–5	38
Kunskapsresultat i relation till enkätresultat	43
Anpassade grundskolan	45
Måluppfyllelse årskurs 1–9 – ämnen	45
Måluppfyllelse årskurs 1–9 – ämnesområden	47
Fritidshemmet	49
Från grundskolan till gymnasieskolan.....	51
Måluppfyllelse i gymnasiet efter fyra år – avgångseleverna 2016, 2017 och 2018.....	51
Bilaga 1. Förkortningar av ämnen/ämnesgrupper	53
Bilaga 2. Betygsresultaten på skolnivå.....	54

Sammanfattning

I denna rapport redovisas kunskapsresultaten i Malmös förskoleklasser, grundskolor, anpassade grundskolor och fritidshem läsåret 2022/2023. Syftet med rapporten är att informera om i vilken utsträckning eleverna når de uppställda kunskapsmålen samt att ge underlag för fortsatta analyser och beslut om insatser för en ökad måluppfyllelse på skol- och huvudmannanivå. Rapporten utgör ett av underlagen till förvaltningens årliga kvalitetsrapport där de viktigaste utvecklingsområdena för det kommande året formuleras. I detta kapitel sammanfattas de övergripande resultaten i rapporten.

- I förskoleklass har 85 procent av eleverna uppnått en god matematisk medvetenhet och 82 procent en god språklig medvetenhet vid läsårets slut, vilket är ungefär samma resultat som föregående läsår. Skolorna uppger att samtliga elever har getts förutsättningar att utveckla alla de sju förmågor som läroplanen för förskoleklassen anger. I genomsnitt har 91 procent av eleverna *helt* eller *till stor* del getts förutsättningar att utveckla respektive förmåga som läroplanen anger, en andel som ökat mycket sedan föregående läsår.
- I årskurs 9 är det genomsnittliga meritvärdet 228,9 för samtliga elever. Det genomsnittliga meritvärdet exklusive nyanlända och elever med okänd bakgrund är 233,7. Det genomsnittliga meritvärdet är relativt oförändrat jämfört med föregående läsår.
- I årskurs 9 är andelen elever som nått målen i alla ämnen 67,9 procent för samtliga elever. Andelen som nått målen i alla ämnen exklusive nyanlända och elever med okänd bakgrund är 70,5 procent. Andelen elever som nått målen i alla ämnen har ökat något jämfört med föregående läsår.
- I årskurs 9 är andelen gymnasiebehöriga elever 82,3 procent. Andelen gymnasiebehöriga elever exklusive nyanlända och elever med okänd bakgrund är 85,3 procent. Andelen elever med grundläggande gymnasiebehörighet har ökat jämfört med föregående läsår. Måluppfyllelsen när det gäller den grundläggande gymnasiebehörigheten når inte riktigt upp till den som förväntats utifrån grundskoleförvaltningens resursfördelningsmodell, men avvikelsen mot den förväntade behörighetsgraden är mindre detta läsår än föregående.
- I årskurs 9 ledde sommarskola och prövning under sommaren till att 56 elever förbättrade sina betyg i ett eller två ämnen från ett icke godkänt betyg till ett godkänt betyg så att de uppnådde grundläggande gymnasiebehörighet. Andelen gymnasiebehöriga i årskurs 9 efter sommarskola är 84,3 procent.
- I årskurs 9 är frånvaron 16,5 procent av den totala lektionstiden, vilket är en minskning jämfört med föregående läsår. För elever med en frånvaro på 20–30 procent har gymnasiebehörigheten ökat jämfört med föregående läsår, medan den är relativt oförändrad för elever med en lägre respektive högre frånvaro.
- I årskurs 9 har högst andel elever nått målen i slöjd och bild (96 procent). I svenska som andraspråk är andelen elever med godkända betyg lägst (76 procent).
- I årskurs 9 är flickornas resultat generellt högre än pojkarnas. Jämfört med föregående läsår har skillnaden mellan flickor och pojkar ökat i andelen som nått målen i alla ämnen och i andelen elever behöriga till gymnasiet.
- I årskurs 9 finns det liksom tidigare läsår stora variationer mellan såväl boendedelområden som skolor i andelen gymnasiebehöriga elever. I den femtedel av skolorna som har högst andel gymnasiebehöriga elever är andelen behöriga 94 procent, och i den femtedel med lägst andel gymnasiebehöriga är andelen behöriga 61 procent.
- I årskurs 6 har 60,9 procent av eleverna nått målen i alla ämnen, i årskurs 7 är andelen 56,4 procent och i årskurs 8 är andelen 57,1 procent. Jämfört med föregående läsår har måluppfyllelsen minskat i årskurs 6, medan andelen är relativt oförändrad i årskurs 7 och 8.

- I årskurs 6 och 9 finns det skillnader mellan betyg på de nationella proven i svenska, engelska och matematik och de ämnesbetyg som senare sätts i ämnena, även om det vanligaste är att eleverna får samma ämnes- som provbetyg. Mellan skolor kan skillnaderna vara stora i andelen elever som får ett lika högt eller högre ämnesbetyg jämfört med provbetyg.
- I årskurs 1–3 är andelen elever som nått målen i alla ämnen högre än andelen som nått målen i alla ämnen i årskurs 4–5. I årskurs 1 har andelen jämfört med föregående läsår ökat medan den har minskat i årskurs 2 och 3. I årskurs 4 och 5 har andelen elever som nått målen i alla ämnen ökat.
- Av de elever som läst ämnen i anpassade grundskolan är andelen elever som nått målen i alla ämnen 61,4 procent i årskurs 7–9, i årskurs 4–6 är andelen 55,5 procent, och i årskurs 1–3 är andelen 53,4 procent. Jämfört med föregående läsår har andelen minskat i årskurs 7–9, och ökat i årskurs 1–3 och årskurs 4–6.
- Av de elever som läst ämnesområden i anpassade grundskolan är andelen elever som i årskurs 7–9 nått fördjupade kunskaper 37–40 procent, beroende på ämnesområde. I årskurs 1–6 är andelen som utvecklat sina förmågor hög i alla ämnesområden, mellan 90 och 93 procent.
- I fritidshem uppger skolorna att samtliga elever getts förutsättningar att utveckla de förmågor som läroplanen anger. Andelen elever som *helt* eller *till stor del* har getts förutsättningar har ökat jämfört med föregående läsår för alla förmågor utom en.

Syfte och bakgrund

Denna rapport redovisar kunskapsresultaten i Malmös grundskolor och anpassade grundskolor läsåret 2022/23. Syftet med rapporten är att beskriva i vilken utsträckning eleverna i Malmö stad når de uppställda kunskapsmålen. Den visar hur väl Malmös skolor lyckas med uppdraget att få eleverna att nå de nationella kunskapsmålen samt ger underlag för fortsatta analyser och beslut om insatser för en ökad måluppfyllelse på skol- och huvudmannanivå. Rapporten utgör även ett av underlagen till förvaltningens årliga kvalitetsrapport där de viktigaste utvecklingsområdena för det kommande året formuleras. I rapporten redovisas resultaten i första hand på huvudmannanivå. I vissa fall görs jämförelser mellan skolor (exklusive skolor med färre än 10 elever). Skolorna har fått ta del av underlaget till rapporten som även omfattar resultat på skolnivå. Det har gett skolorna möjlighet att analysera sina resultat och tillsammans med annat underlag besluta om insatser för att nå ökad måluppfyllelse.

Genomförande

Rapporten redovisar de kunskapsresultat i form av betyg och måluppfyllelse som finns tillgängliga för respektive skolform under grundskolenämndens ansvar. Uppgifterna i rapporten kommer i huvudsak från Skolverkets databas, Statistiska Centralbyrån (SCB), grundskoleförvaltningens elevsystem EXTENS och den årliga måluppfyllelseundersökningen.

Förskoleklassen

Undervisningen i förskoleklassen ska syfta till att stimulera elevernas allsidiga utveckling och lärande. Undervisningen i förskoleklassen ska bidra till kontinuitet och progression i elevernas utveckling och lärande samt förbereda eleverna för fortsatt utbildning. Ett syfte med att förskoleklass blev obligatorisk från och med läsåret 2018/19 var att göra övergången mellan förskola och skola lättare och göra så att lärare ska kunna arbeta mer långsiktigt och medvetet med att utveckla barnens kunskaper.

Läsåret 2022/23 gick cirka 4 200 elever i förskoleklass i Malmö. Av det totala antalet elever i förskoleklass gick 12 procent i en fristående skola. Följande tabell visar antal elever i Malmös kommunala och fristående förskoleklasser mellan 2018/19 och 2022/23.

Tabell 1. Antal och andel elever i förskoleklass per huvudman i Malmö läsar 2018/19–2022/23

Antal/andel elever per huvudman i Malmö	18/19	19/20	20/21	21/22	22/23
Malmö - samtliga förskoleklasser	4 124	4 265	4 296	4 182	4171
Malmö - kommunala förskoleklasser	3 702	3 709	3 735	3 645	3636
Malmö - fristående förskoleklasser	422	486	496	475	484
Andel elever i fristående förskoleklasser	10%	11%	12%	12%	12%

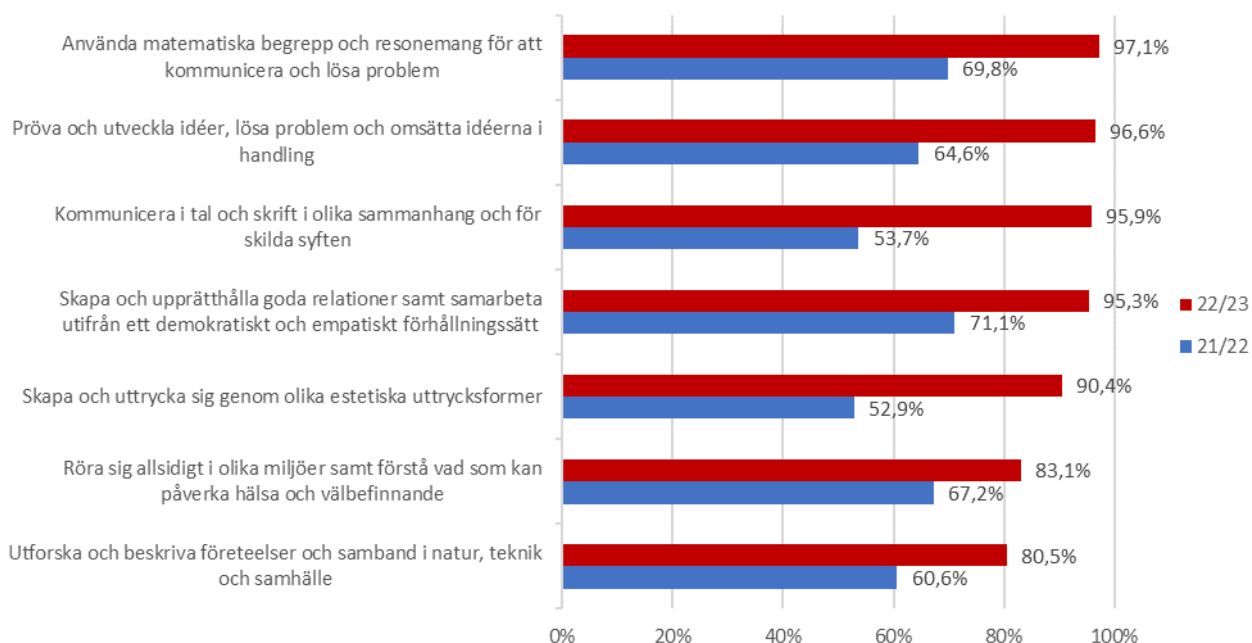
Källa: Skolverket.

I årets måluppfyllelseundersökning framgår att 85 procent av eleverna i förskoleklass hade uppnått en god matematisk medvetenhet och 82 procent en god språklig medvetenhet vid läsårets slut. Andelen flickor som hade uppnått en språklig medvetenhet var cirka 3 procentenheter högre än andelen pojkar, och cirka 1 procentenhet lägre än pojkarna när det gäller den matematiska medvetenheten. Skillnaden mellan pojkar och flickor gällande god språklig medvetenhet har minskat från föregående år, då den låg på cirka 5 procentenheter.

I måluppfyllelseundersökningen ingår också en uppföljning av i vilken grad eleverna i förskoleklass har getts förutsättningar att utveckla de sju förmågor som läroplanen anger. Skolorna uppger att samtliga elever har getts förutsättningar att utveckla alla förmågorna. Andelen elever som *helt* eller *till stor del* har getts förutsättningar att utveckla respektive förmåga har ökat jämfört med föregående läsår. I genomsnitt har andelen elever som helt eller till stor del getts förutsättningar att utveckla förmågorna ökat från 63 till 91 procent mellan läsåren 2021/22 och 2022/23.¹

¹ Ökningen består i huvudsak av att andelen elever som *till stor del* getts förutsättningar att utveckla förmågorna ökat från 14 procent till 38 procent. Andelen elever som *till viss del* getts förutsättningar att utveckla förmågorna har samtidigt minskat från 36 procent till 9 procent. Andelen elever som *helt* har getts förutsättningar att utveckla förmågorna har ökat något från 49 procent till 52 procent. Andelen elever som *inte alls* har getts förutsättningar att utveckla förmågorna är relativt oförändrad (en minskning från 0,6 till 0,0 procent).

Diagram 1. Andel elever i förskoleklass som helt eller till stor del har getts förutsättningar att utveckla sina förmågor läsår 2021/22–2022/23



Källa: Grundskoleförvaltningen Malmö stad.

Den generellt ökade andelen elever som helt eller till stor del getts förutsättningar att utveckla respektive förmåga märks av på skolnivå. Jämfört med föregående läsår då bara cirka 15 procent av alla skolor med förskoleklass till stor del eller helt gett förutsättningar för samtliga elever att utveckla alla de sju förmågor som läroplanen anger, är motsvarande andel 2022/23 över 60 procent. Vilket utgör en återgång till liknande nivåer som läsåret 2020/21.

Grundskolan

Läsåret 2022/23 gick nästan 36 000 elever i årskurs 1–9 i Malmö, varav drygt 30 000 i kommunala och knappt 5 000 i fristående skolor (samt knappt 1 000 elever i kommunala eller fristående internationella skolor som läser enligt annan läroplan än den svenska). I nedanstående tabell visas det totala antalet elever per årskurs samt uppdelat för kommunal respektive fristående skola som följer svensk läroplan.

Tabell 2. Antal elever per årskurs och huvudman Malmö läsår 2022/23

Antal/andel elever per årskurs och huvudman i Malmö	Årskurs								
	1	2	3	4	5	6	7	8	9
Malmö - samtliga skolor	4 163	4 208	4 132	4 122	3 960	4 017	3 990	3 805	3 584
Malmö - kommunala skolor	3 575	3 653	3 571	3 551	3 399	3 346	3 226	3 127	2 874
Malmö - fristående skolor	464	469	469	474	450	574	662	576	604
Andel elever i fristående skolor	11%	11%	11%	11%	11%	14%	17%	15%	17%

Källa: Skolverket.

Betygsresultat årskurs 9

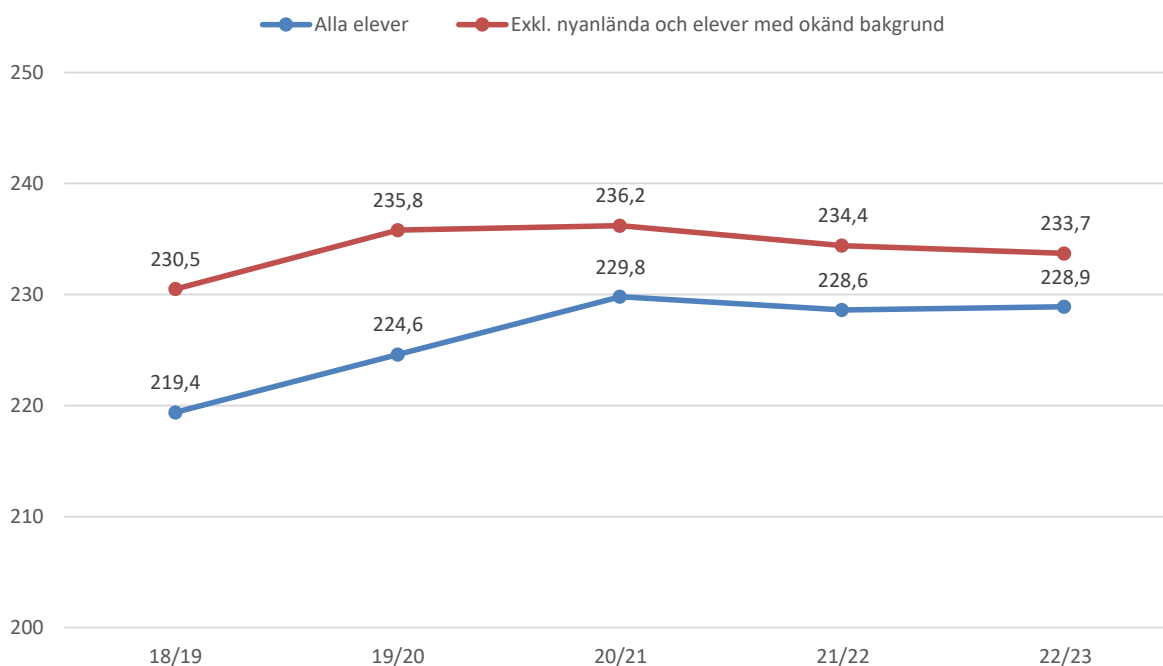
Från höstterminen i årskurs 6 får elever i grundskolan betyg. Eleverna ska få betyg i alla ämnen som de fått undervisning i bortsett från språkval. Betyg i språkvalet ska sättas från och med höstterminen i årskurs 7. Betygsskalan har sex steg: A, B, C, D, E och F. A-E står för godkända resultat medan F inte är ett godkänt resultat. Betyget ska spegla elevernas kunskaper vid tiden för betygssättning i förhållande till de betygskriterier som finns för varje ämne. Om det inte finns underlag för att göra en bedömning av en elevs kunskaper i ett ämne på grund av att eleven varit frånvarande ska betyg inte sättas i ämnet. Detta markeras med ett streck (-) i betygskatalogen och betygsdokumentet. Utifrån betygen i respektive ämne kan tre olika mått för elevens totala måluppfyllelse beräknas. Dessa mått är meritvärde, nått målen i alla ämnen och gymnasiebehörighet.

Genomsnittligt meritvärde

Meritvärdet beräknas som summan av betygsvärdena (E=10, D=12.5, C=15, B=17.5 och A=20) för de 16 bästa betygen i elevens slutbetyg. De elever som läser minst 16 ämnen samt moderna språk kan räkna in sitt betyg i moderna språk som ett 17:e ämne i sitt meritvärde. Det högsta möjliga meritvärdet är 340 poäng.

Diagrammet nedan visar utvecklingen av det genomsnittliga meritvärdet för årskurs 9 i Malmös kommunala skolor. Det genomsnittliga meritvärdet är relativt oförändrat jämfört med föregående läsår. Meritvärdet är högre då nyanlända samt elever med okänd bakgrund exkluderas.

Diagram 2. Genomsnittligt meritvärde årskurs 9 Malmö kommunala skolor läsår 2018/19–2022/23



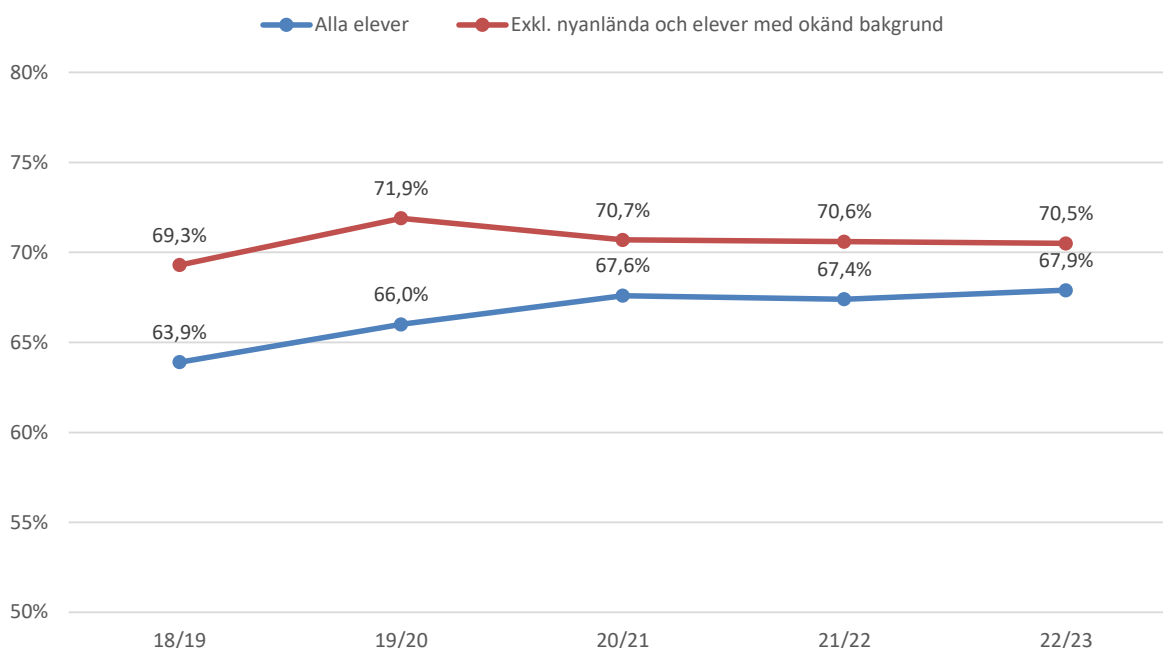
Källa: Skolverket.

Not: Det genomsnittliga meritvärdet beräknas för de elever som fått lägst betyget E i minst ett ämne. Elevernas sammanlagda poäng divideras med antal elever som fått lägst betyget E i minst ett ämne. Elever som saknar godkänt betyg i alla ämnen ingår inte. Nyanlända elever har kommit till Sverige de senaste 4 åren. De har inte bott i Sverige eller gått i svenska skolsystemet tidigare. Här ingår även elever med okänd bakgrund, dvs. elever som saknar personnummer. Att personnummer saknas kan t.ex. bero på att eleven inte är folkbokförd i Sverige.

Andel elever som nått målen i alla ämnen

Diagrammet nedan visar utvecklingen av andelen elever i årskurs 9 som nått målen i alla ämnen som ingått i elevernas utbildning i Malmös kommunala skolor. Andelen har ökat något sedan föregående läsår. Andelen elever som nått målen i alla ämnen är högre då nyanlända samt elever med okänd bakgrund exkluderas.

Diagram 3. Andel elever som nått målen i alla ämnen årskurs 9 Malmö kommunala skolor läsår 2018/19–2022/23



Källa: Skolverket.

Not: Nyanlända elever har kommit till Sverige de senaste 4 åren. De har inte bott i Sverige eller gått i svenska skolsystemet tidigare. Här ingår även elever med okänd bakgrund, dvs. elever som saknar personnummer. Att personnummer saknas kan t.ex. bero på att eleven inte är folkbokförd i Sverige.

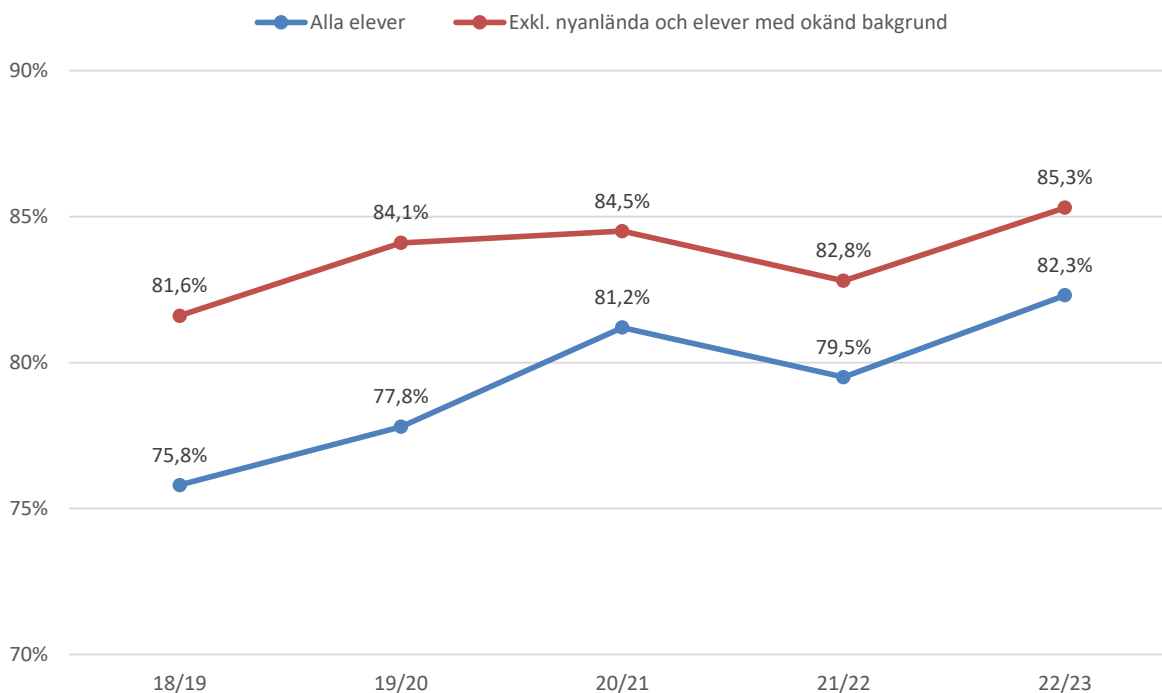
Gymnasiebehörighet

För behörighet till ett nationellt program i gymnasiet krävs godkänt betyg (A-E) i ämnena engelska, matematik och svenska eller svenska som andraspråk samt godkänt betyg i minst fem ytterligare ämnen. I beskrivningen nedan visas vilka ämnen som eleverna behöver ha ett godkänt betyg i för att uppnå behörighet att söka till de olika nationella programmen i gymnasieskolan.

Behörighetskrav till gymnasieskolans nationella program	
Yrkesprogram	Svenska/svenska som andraspråk, matematik, engelska, + 5 ytterligare ämnen
Högskoleförberedande program	
Estetiska programmet	Svenska/svenska som andraspråk, matematik, engelska, + 9 ytterligare ämnen
Ekonomi-, humanistiska och samhällsvetenskapsprogrammet	Svenska/svenska som andraspråk, matematik, engelska, geografi, historia, religionskunskap och samhällskunskap, + 5 ytterligare ämnen
Naturvetenskaps- och teknikprogrammet	Svenska/svenska som andraspråk, matematik, engelska, biologi, fysik och kemi, + 6 ytterligare ämnen

Diagrammet nedan visar utvecklingen av andel gymnasiebehöriga elever i årskurs 9 i Malmös kommunala skolor. Andelen gymnasiebehöriga har ökat jämfört med föregående läsår, och är den högsta under 2000-talet. Andelen gymnasiebehöriga elever är högre då nyanlända och elever med okänd bakgrund exkluderas.

Diagram 4. Andel elever behöriga till gymnasiet årskurs 9 Malmö kommunala skolor läsår 2018/19–2022/23

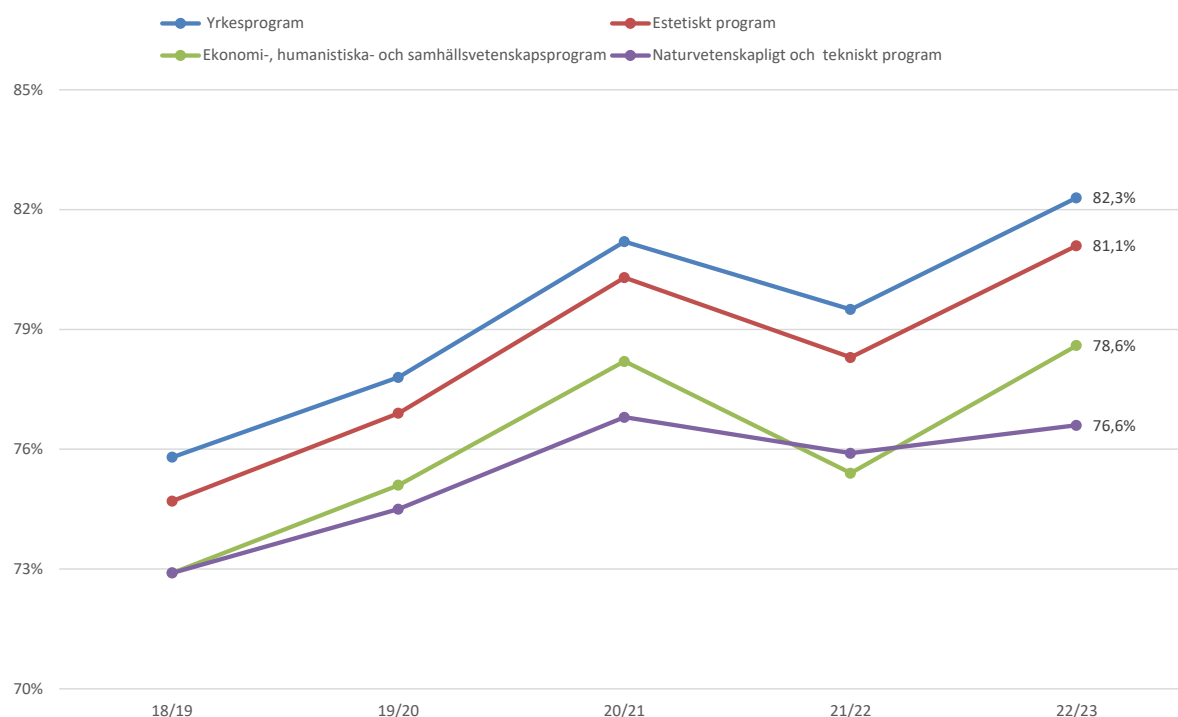


Källa: Skolverket.

Not: Nyanlända elever har kommit till Sverige de senaste 4 åren. De har inte bott i Sverige eller gått i svenska skolsystemet tidigare. Här ingår även elever med okänd bakgrund, dvs. elever som saknar personnummer. Att personnummer saknas kan t.ex. bero på att eleven inte är folkbokförd i Sverige.

Diagrammet nedan visar utvecklingen av andel gymnasiebehöriga elever per behörighetsgrupp över tid i Malmö för kommunala skolor. Andel behöriga elever har ökat jämfört med föregående läsår i samtliga behörighetsgrupper.

Diagram 5. Andel elever behöriga till gymnasiet per behörighetsgrupp årskurs 9 Malmö kommunala skolor läsår 2018/19–2022/23



Källa: Skolverket.

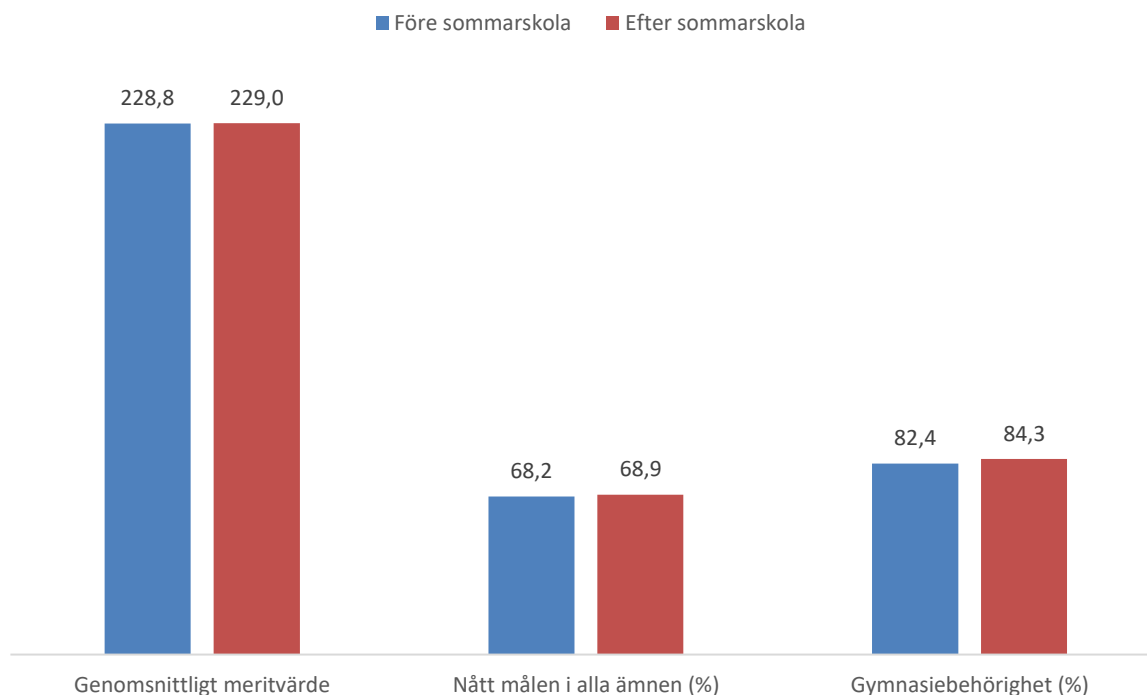
Av eleverna i Malmös kommunala skolor i årskurs 9 läsåret 2022/23 var det 173 elever (6 procent) som saknade godkänt i ett ämne för att nå grundläggande gymnasiebehörighet. 123 elever behövde godkänt i två ämnen, 74 elever saknade godkänt i tre ämnen och 138 elever behövde godkänt i fler än tre ämnen för att nå grundläggande gymnasiebehörighet. De flesta elever som saknade godkänt i ett eller två ämnen för att nå gymnasiebehörighet behövde godkänt i ett eller två av ämnena matematik, engelska, svenska och svenska som andraspråk. Cirka hälften av de elever som saknade godkänt i ett ämne för att uppnå grundläggande gymnasiebehörighet behövde klara godkänt i matematik.

Sommarskola och prövning

Elever kan komplettera sina betyg efter avslutad skolgång med stöd av så kallad sommarskola och prövning. Sommarskola och prövning under sommaren ledde till att 56 elever i årskurs 9 förbättrade sina betyg i ett eller två ämnen från ett icke godkänt betyg till ett godkänt betyg så att de uppnådde grundläggande gymnasiebehörighet. Av eleverna som kom att få gymnasiebehörighet läste 51 elever upp ett ämne och 5 elever läste upp två ämnen. 33 elever fick godkänt i matematik, 15 i svenska som andraspråk och 13 i engelska. Andelen gymnasiebehöriga i årskurs 9 efter sommarskola är 84,3 procent.

Följande diagram visar betygsresultaten före och efter sommarskola och prövning i årskurs 9 i Malmös kommunala skolor enligt grundskoleförvaltningens uppgifter. I bilaga 3 redovisas betygsresultaten efter sommarskola på skolnivå.

Diagram 6. Betygsresultat före och efter sommarskola och prövning årskurs 9 Malmö kommunala skolor läsåret 2022/23



Källa: Grundskoleförvaltningen Malmö stad.

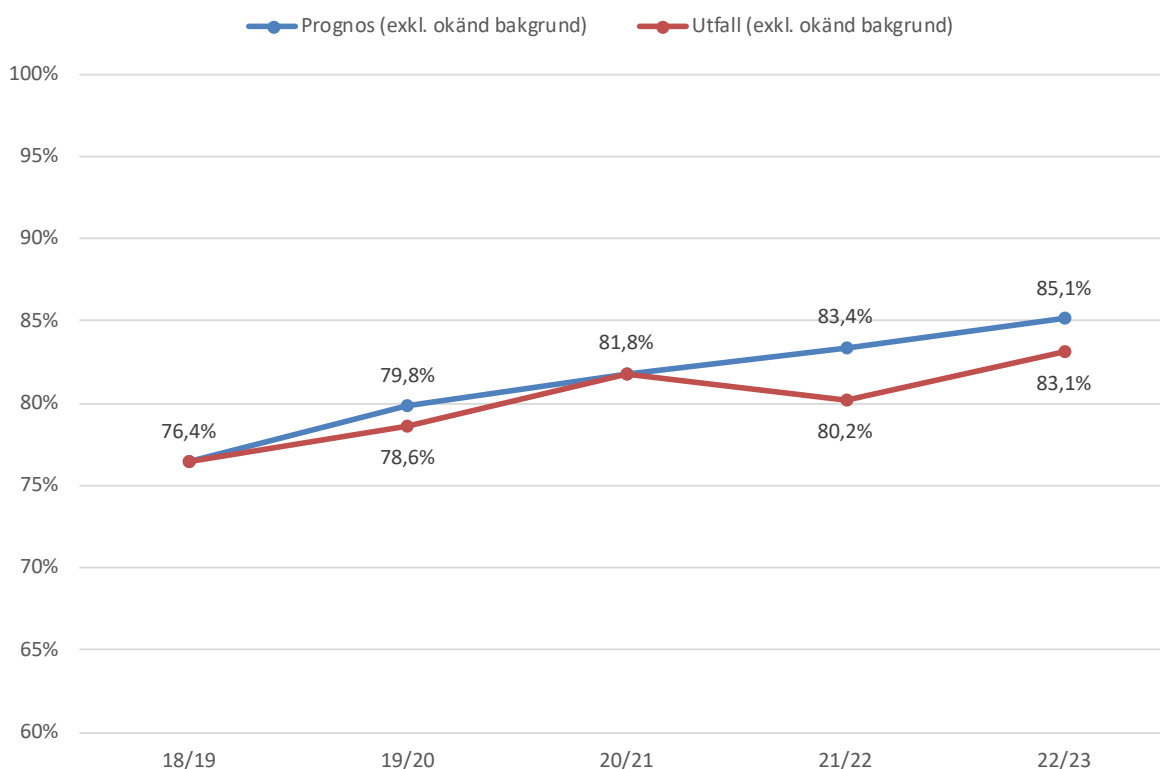
Betygsutfall i förhållande till elevernas bakgrund

Elevernas familjebakgrund har stor betydelse för deras skolresultat.² I Malmö skiljer sig dessa förutsättningar avsevärt mellan skolor och områden i staden vilket gör att det finns skolor och områden där nästan alla elever är gymnasiebehöriga samtidigt som det finns skolor och områden där inte ens hälften av eleverna uppnår grundläggande gymnasiebehörighet. Grundskoleförvaltningen arbetar därför sedan 2014 med en modell för att kompensera för elevernas skilda bakgrunder vid resursfördelning. Resursfördelningsmodellen bygger på en mer omfattande typ av SALSA-modell (Skolverkets arbetsverktyg för lokala sambandsanalyser) som innehåller fler variabler som förbättrar modellens träffsäkerhet. I modellen har ytterligare tydliggjorts att exempelvis invandringsår och föräldrarnas utbildningsbakgrund har stor betydelse för hur eleverna klarar sig i Malmös skolor. Utöver de variabler som ingår i SALSA bygger Malmös resursfördelningsmodell även på variabler som beskriver elevernas skolmiljö, boendemiljö samt familjesituation. Beräkningar enligt modellen genomförs av SCB inför varje nytt kalenderår baserat på elevunderlaget för innevarande läsåret.

² Med familjebakgrund avses socioekonomisk bakgrund och migrationsbakgrund.

Eftersom resursfördelningsmodellen bygger på flera noggrant kartlagda variabler som spelar roll för elevernas betygsresultat gör modellen det möjligt att, förutom på ett träffsäkert sätt fördela resurser till skolorna, prognosticera betygsutfall per skola och på huvudmannanivå i kommunen för årskurs 9. Läsåret 2022/23 blev andelen gymnasiebehöriga elever (exklusive elever med okänd bakgrund, det vill säga elever som saknar personnummer) lägre än den som förväntades utifrån prognosen. Skillnaden gentemot prognosen var dock mindre än föregående läsår.

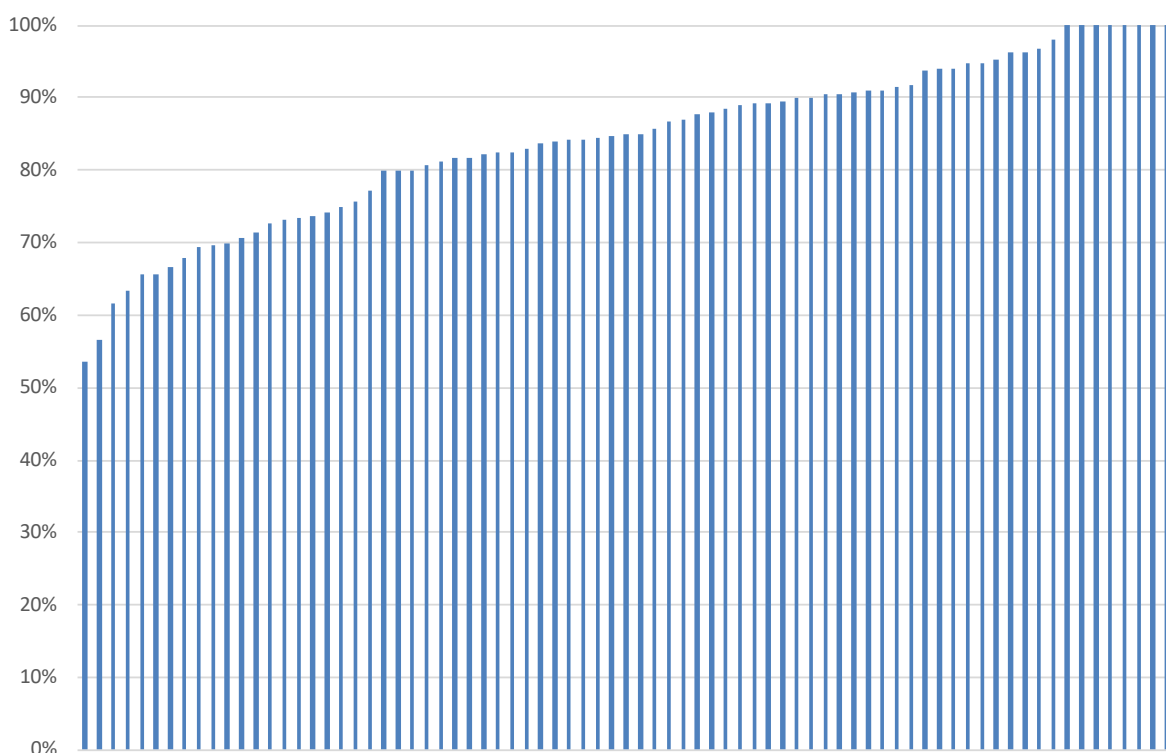
Diagram 7. Andel elever prognosticerade och faktiskt behöriga till gymnasiet årskurs 9 (exklusive okänd bakgrund) i Malmös kommunala skolor läsår 2018/19–2022/23



Källa: SCB och grundskoleförvaltningen Malmö stad.

Följande diagram redovisar gymnasiebehörigheten i årskurs 9 i Malmö läsåret 2022/23 per boendedelområde (exklusive boendedelområden med färre än 10 elever). Diagrammet visar på en boendesegregation med avseende på skolresultaten. Av eleverna som bor i delområden som exempelvis Tygelsjö, Ribersborg och Fridhem uppnår alla elever grundläggande gymnasiebehörighet, medan motsvarande andel för eleverna som bor på Kryddgården, Sofielund och Örtagården är strax över eller under 60 procent.

Diagram 8. Grundläggande gymnasiebehörighet i årskurs 9 per boendedelområden i Malmö läsåret 2022/23

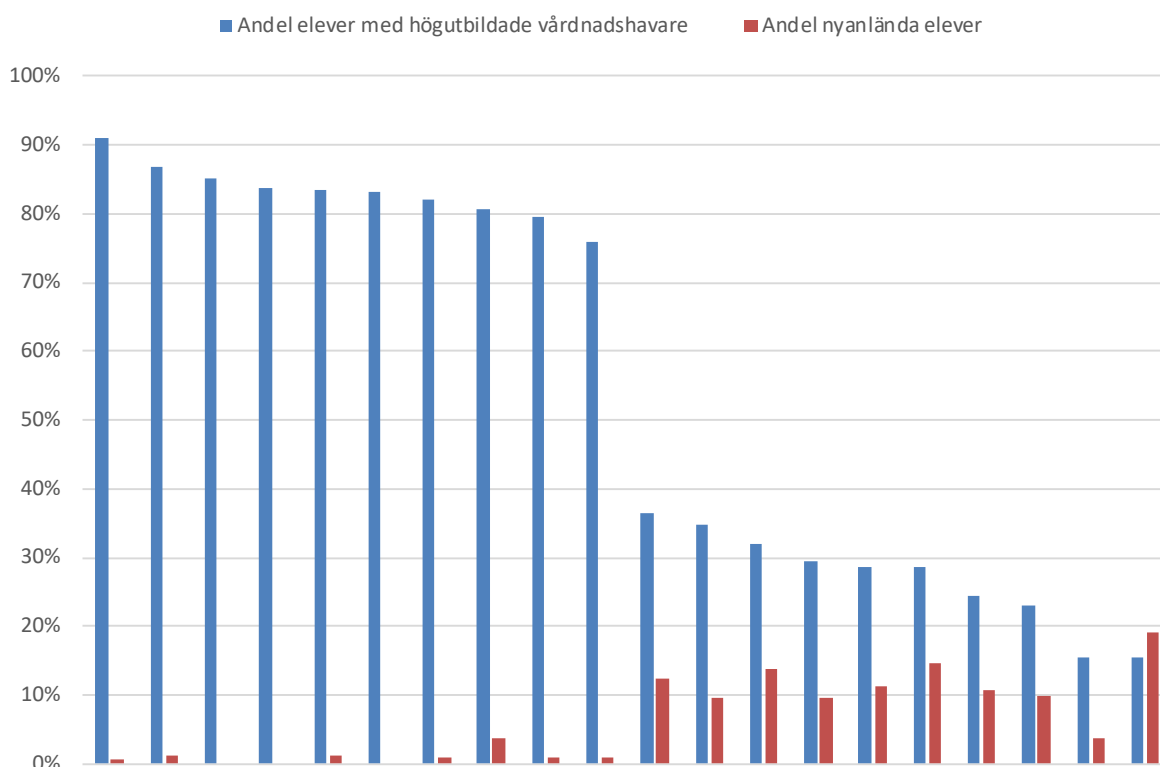


Källa: Grundskoleförvaltningen Malmö stad.

Not: Resultaten redovisas per boendedelområde (exklusive boendedelområden med färre än 10 årskurs 9-elever aktuellt läsåret) utifrån elever som gått i kommunal skola. Varje stapel i diagrammet representerar ett boendedelområde.

Boendesegregationen påverkar elevsammansättningen på skolnivå. Följande diagram visar andelen elever med vårdnadshavare som har eftergymnasial utbildning respektive andelen nyanlända elever med vårdnadshavare födda utomlands på de tio skolor som utifrån resursfördelningsmodellen får lägst respektive högst strukturersättning, låg- respektive högindexskolor. På lågindexskolorna till vänster i diagrammet är andelen elever med vårdnadshavare som har eftergymnasial utbildning hög och andelen nyanlända elever låg. På högindexskolorna till höger är andelen elever med vårdnadshavare som har eftergymnasial utbildning låg och andelen nyanlända elever. Observera att uppgifterna bygger på elever i skolornas samtliga årskurser.

Diagram 9. Andel elever med högutbildade vårdnadshavare och andel nyanlända elever på ett urval av Malmös kommunala skolor årskurs 1–9 läsåret 2022/23



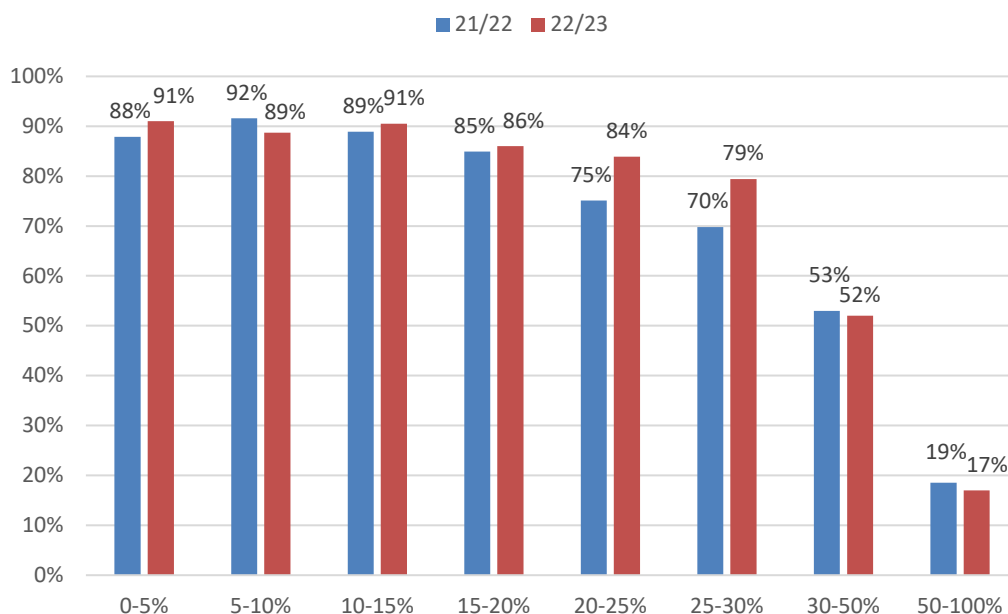
Källa: SCB. Andelar avser höstterminen 2022.

Not: Uppgifterna omfattar ett urval av kommunala skolor som består av de tio skolor med lägst respektive högst strukturindex år 2023. Varje stapel representerar en skola. De tio skolorna längst till vänster i diagrammet är lågindexskolor och resterande tio skolor till höger är högindexskolor. Varje skola har en blå och en röd stapel jämte varandra som visar på andel elever som har vårdnadshavare med eftergymnasial utbildning respektive andel nyanlända elever.

Betygsutfall i förhållande till total frånvaro

Elevernas närvaro har stor betydelse för deras måluppfyllelse. Orsakerna till frånvaro kan variera men oavsett anledning är sambandet tydligt att ju högre frånvaro en elev har desto svårare är det för eleven att nå kunskapsmålen. I följande diagram redovisas andelen gymnasiebehöriga elever i årskurs 9 utifrån graden av frånvaro. Jämfört med föregående läsår är den största skillnaden att behörigheten har ökat mycket för elever med en frånvaro på 20–30 procent medan den är relativt oförändrad för elever med en lägre respektive högre frånvaro. Elevernas frånvaro totalt sett har minskat jämfört med föregående läsår, från 17,7 till 16,5 procent av den totala lektionstiden i årskurs 9.

Diagram 10. Andel gymnasiebehöriga elever per frånvarogrupp i årskurs 9 Malmö kommunala skolor läsår 2022/23

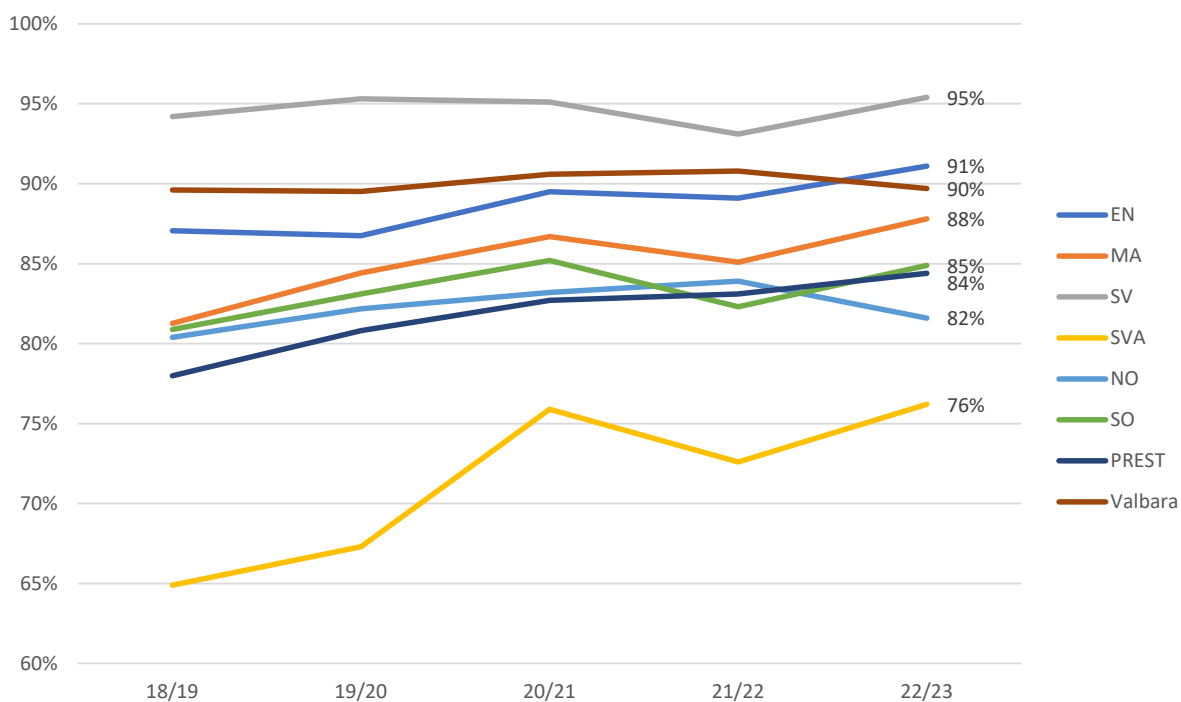


Källa: Grundskoleförvaltningen Malmö stad.

Betyg per ämne

Följande diagram visar andelen elever som nått målen per ämne eller ämnesgrupp över tid i Malmös kommunala skolor. Engelska, matematik samt svenska/svenska som andraspråk är ämnen som eleverna måste vara godkända i för att få behörighet till gymnasiet. Andelen som nått målen i dessa ämnen har ökat sedan föregående år, vilket även gäller de samhällsorienterande ämnena och de praktisk-estetiska ämnena. Andelen har minskat i de naturorienterande och valbara ämnena.

Diagram 11. Andel elever som nått målen per ämne och ämnesgrupp årskurs 9 Malmö kommunala skolor läsår 2018/19–2022/23



Källa: Grundskoleförvaltningen Malmö stad.

Not: Förkortningar för respektive ämne/ämnesgrupp förklaras i bilaga 1.

Tabellen nedan visar betygsfördelningen per ämne i Malmös kommunala skolor. Uppgifterna baseras på de ämnen som ingått i respektive elevs utbildning. Högst andel elever har nått målen i slöjd och bild (96 procent). I svenska som andraspråk är måluppfyllelsen lägst (76 procent). I övriga ämnen som eleverna måste vara godkända i för att få behörighet till gymnasiet, svenska, engelska och matematik, är andelen godkända 95, 91 respektive 88 procent. För alla behörighetsgivande ämnen har andelen ökat jämfört med föregående läsår. För att klara godkänt betyg i idrott och hälsa är ett kriterium att eleven är simkunnig. Andelen simkunniga elever i årskurs 9 är 88 procent. Andelen är lika hög som når godkänt betyg i ämnet idrott och hälsa.

Tabell 3. Betygsfördelning per ämne i årskurs 9 Malmö kommunala skolor läsår 2022/23

Ämne	A	B	C	D	E	F	S	Nått målen (A-E)	Ej nått målen (F-S)
EN	24%	23%	22%	11%	11%	8%	1%	91%	9%
MA	11%	11%	17%	19%	30%	11%	1%	88%	12%
SV	14%	22%	26%	17%	16%	4%	1%	95%	5%
SVA	2%	8%	17%	19%	29%	23%	1%	76%	24%
BI	17%	16%	19%	16%	21%	11%	1%	88%	12%
FY	12%	14%	18%	17%	24%	13%	1%	86%	14%
KE	14%	13%	20%	17%	24%	12%	1%	87%	13%
TK	15%	17%	24%	17%	19%	6%	2%	92%	8%
GE	14%	15%	22%	16%	21%	10%	2%	88%	12%
HI	15%	15%	21%	17%	20%	10%	2%	88%	12%
RE	15%	16%	23%	17%	20%	8%	2%	90%	10%
SH	16%	15%	21%	17%	21%	9%	2%	89%	11%
BL	21%	21%	27%	16%	11%	3%	1%	96%	4%
HKK	22%	20%	26%	15%	12%	4%	1%	95%	5%
IDH	23%	16%	25%	13%	11%	10%	1%	89%	11%
MU	20%	20%	26%	15%	13%	4%	2%	94%	6%
SL	21%	21%	28%	15%	12%	2%	2%	96%	4%
ML	31%	22%	18%	10%	9%	1%	7%	91%	9%
M2	19%	16%	19%	16%	21%	8%	1%	92%	8%

Källa: Grundskoleförvaltningen Malmö stad.

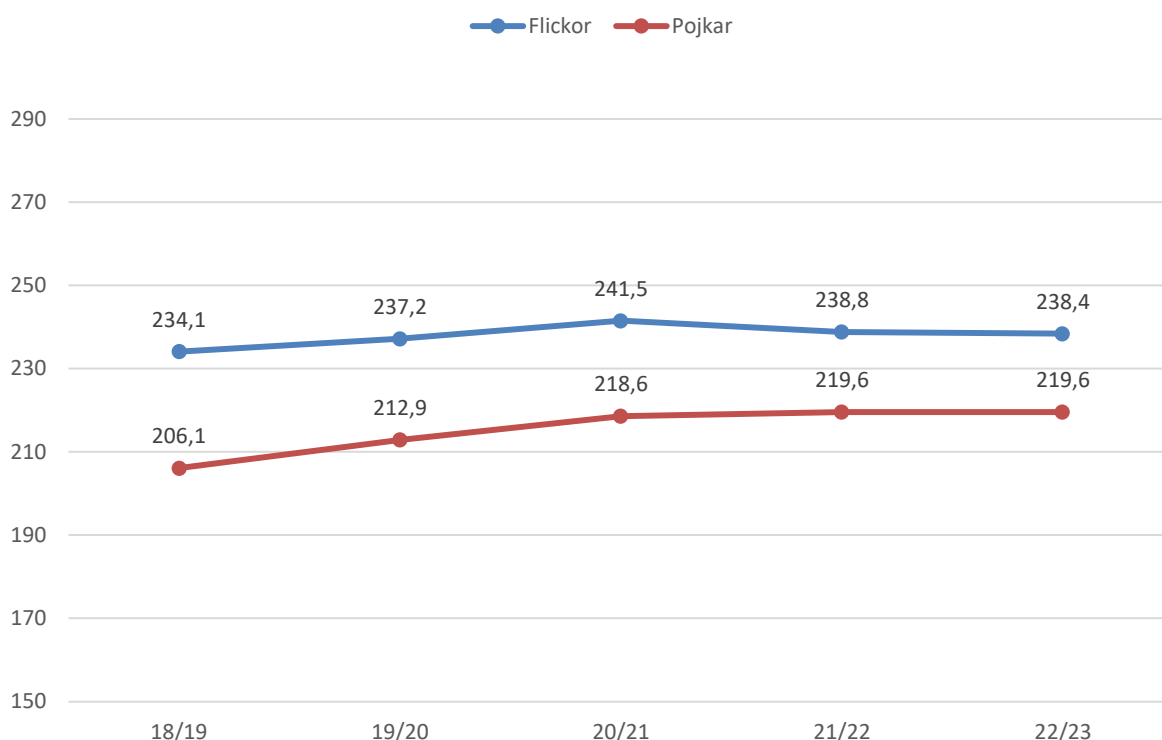
Not: Förkortningar för respektive ämne förklaras i bilaga 1. S betyder betyget streck (-).

Andelen elever i årskurs 9 som läser svenska som andraspråk i stället för svenska har ökat över tid, från 25 procent år 2009 till 39 procent år 2023. Av eleverna i årskurs 9 i Malmös kommunala skolor har 70 procent läst det valbara ämnet moderna språk. Av dem som läst moderna språk läsåret 2022/23 var det 92 procent som klarade godkänt. Andelen är ungefär lika hög som förra året och på samma nivå i alla de stora moderna språken (93 procent i tyska, 92 procent i spanska och 90 procent i franska). Drygt hälften av eleverna läser spanska och ungefär lika många av övriga elever läser tyska eller franska. Av eleverna i årskurs 9 i Malmös kommunala skolor har 37 procent läst det valbara ämnet modersmål, ungefär lika stor andel som förra året. Av dem som fått betyg i ämnet var det 91 procent som klarade godkänt.

Skillnader mellan pojkar och flickor

Generellt har flickor bättre skolresultat än pojkar. Det gäller såväl i Malmö som på nationell nivå. Följande diagram visar utvecklingen av det genomsnittliga meritvärdet för flickor och pojkar i årskurs 9 i Malmös kommunala skolor. Skillnaden mellan flickor och pojkar har minskat sedan 2018/19. Det genomsnittliga meritvärdet läsåret 2022/23 ökade varken för flickor eller pojkar jämfört med 2021/22.

Diagram 12. Genomsnittligt meritvärde per kön i årskurs 9 Malmö kommunala skolor läsåret 2018/19–2022/23

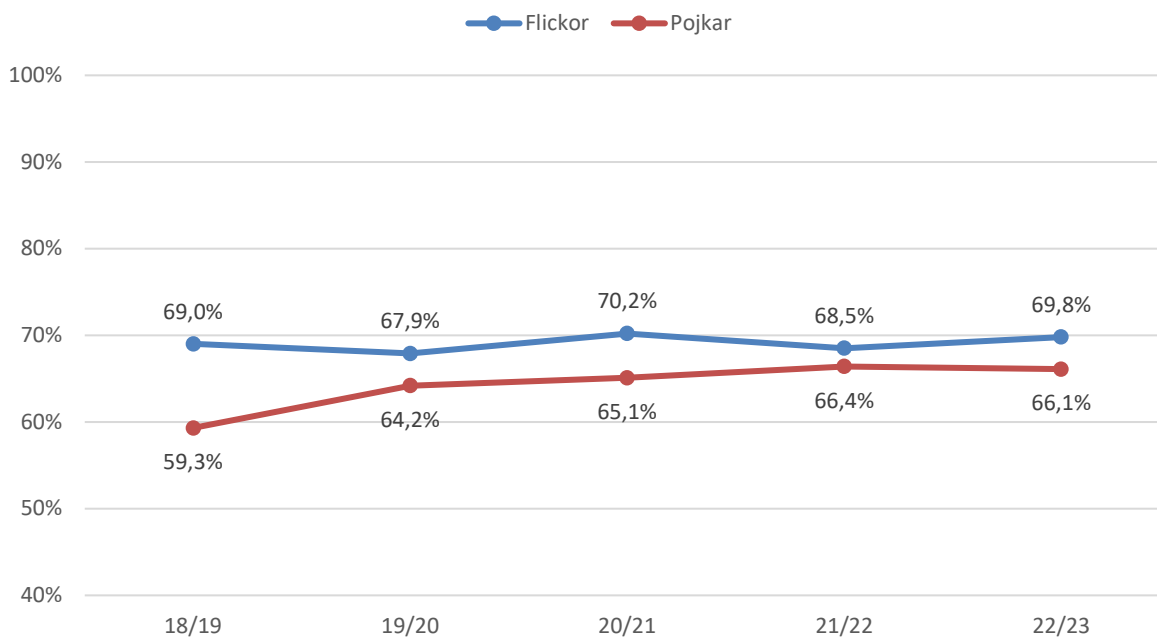


Källa: Skolverket.

Not: Meritvärdet beräknas utifrån 17 ämnen. Det genomsnittliga meritvärdet beräknas för de elever som fått lägst betyget E i minst ett ämne, elever som saknar godkänt betyg i alla ämnen ingår alltså inte. Elevernas sammanlagda poäng divideras med antal elever som fått lägst betyget E i minst ett ämne.

Följande diagram visar utvecklingen av andelen flickor och pojkar som nått målen i alla ämnen över tid i årskurs 9 i Malmös kommunala skolor. Andelen flickor har ökat något medan andelen pojkar är relativt oförändrad jämfört med föregående läsåret. Följaktligen har skillnaden mellan flickor och pojkar i andelen som nått målen i alla ämnen ökat något jämfört med läsåret 2021/22. I alla ämnen utom idrott och hälsa har, liksom de flesta tidigare år, en högre andel av flickorna uppnått godkänt än pojkarna.

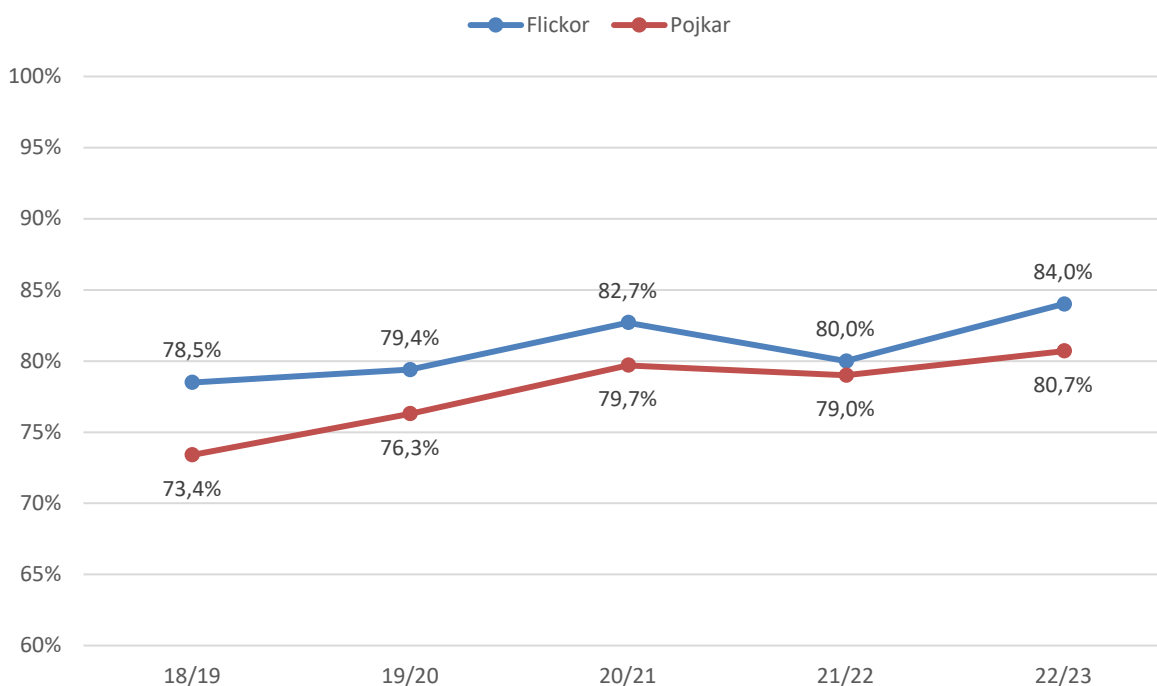
Diagram 13. Andel elever som nått målen i alla ämnen per kön i årskurs 9 Malmö kommunala skolor läsår 2018/19–2022/23



Källa: Skolverket.

Följande diagram visar utvecklingen av andelen gymnasiebehöriga flickor och pojkar i årskurs 9 i Malmös kommunala skolor. Andelen har jämfört med föregående läsår ökat mer för flickor än för pojkar. Skillnaden mellan flickor och pojkar i andelen gymnasiebehöriga var drygt tre procentenheter 2022/23 medan den var en procentenhet föregående läsår.

Diagram 14. Andel elever behöriga till gymnasiet per kön i årskurs 9 Malmö kommunala skolor läsår 2018/19–2022/23

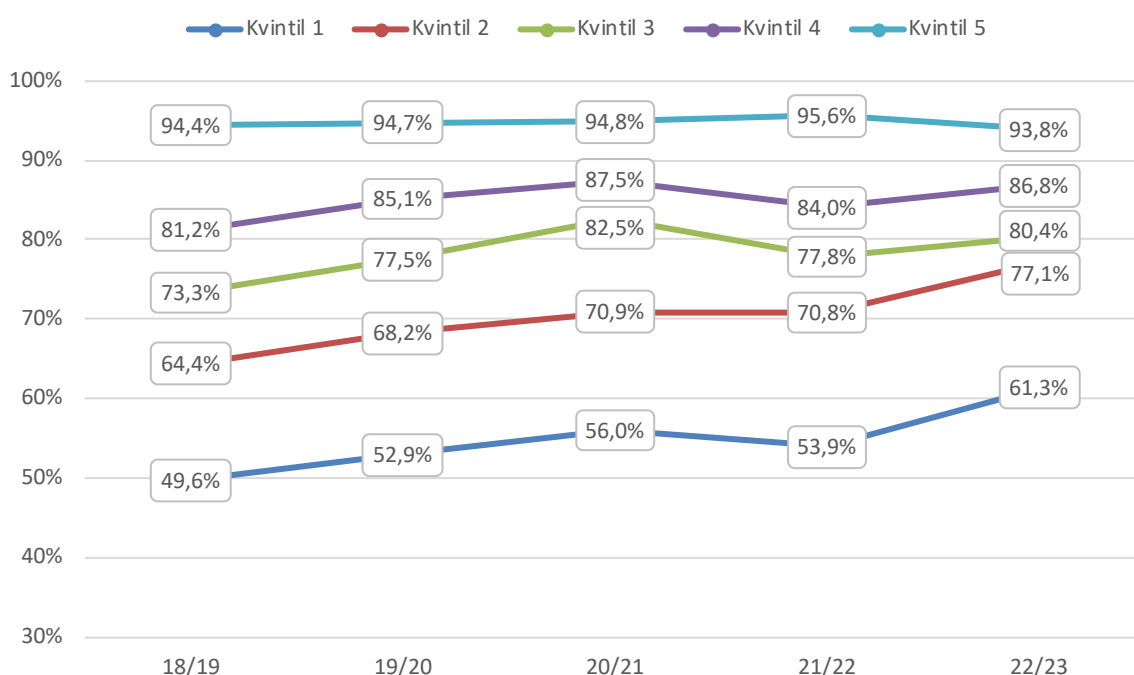


Källa: Skolverket.

Skillnader mellan skolor och elevgrupper

Följande diagram visar andel elever behöriga till gymnasiet per kvintil - dvs. genomsnittlig gymnasiebehörighet för den femtedel av skolorna som har lägst andel behöriga (kvintil 1), näst lägst andel behöriga (kvintil 2), högst andel behöriga (kvintil 5), näst högst andel behöriga (kvintil 4) samt andel behöriga för mittengruppen (kvintil 3). Uppgifterna avser Malmös kommunala skolor läsårs 2018/19–2022/23. Det finns stora skillnader mellan skolorna gällande andelen gymnasiebehöriga elever. Endast skolor med lägst andel gymnasiebehöriga (kvintil 1 och 2) har läsårs 2022/23 den i genomsnitt högsta andelen gymnasiebehöriga elever hittills under tidsperioden.

Diagram 15. Skillnader mellan skolor i andel elever behöriga till gymnasiet årskurs 9 Malmö kommunala skolor läsårs 2018/19–2022/23

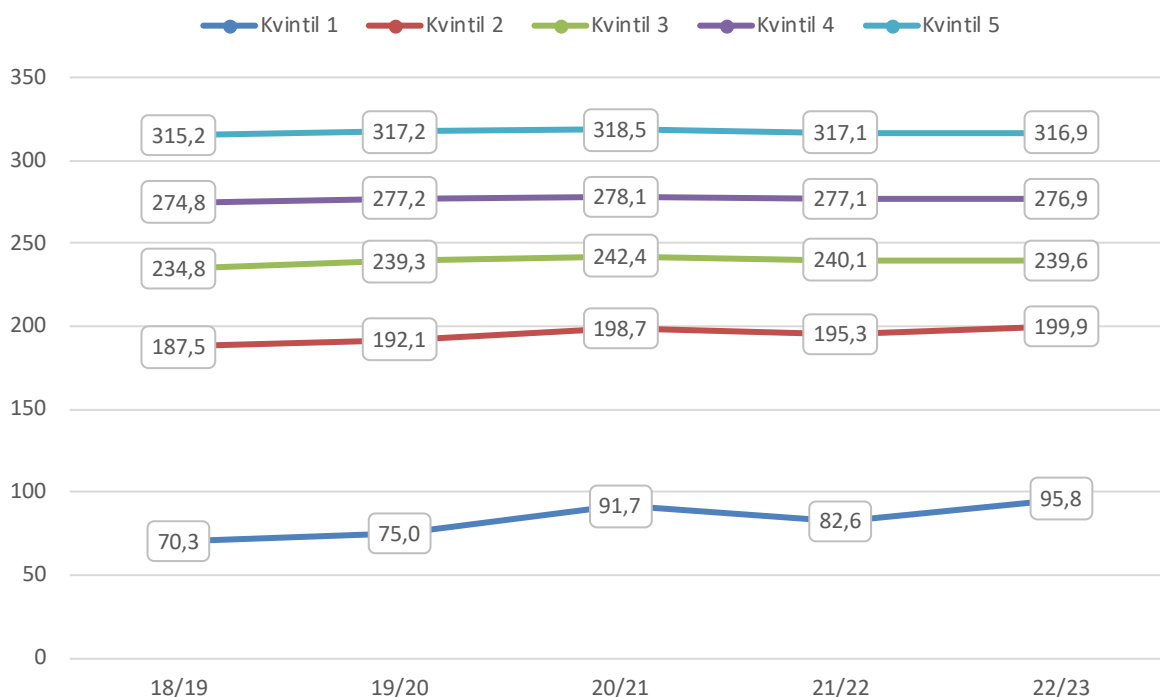


Källa: Grundskoleförvaltningen Malmö stad.

Not: Varje linje representerar en kvintil. Lika många skolor ingår i respektive kvintil (en femtedel av skolorna). Kvintil 1 består av skolorna med den lägsta andelen gymnasiebehöriga elever, kvintil 5 av den högsta andelen. För varje kvintil redovisas i diagrammet den genomsnittliga gymnasiebehörigheten.

Nedanstående diagram visar genomsnittligt meritvärde redovisat per kvintil - dvs. genomsnittligt meritvärde för den femtedel av eleverna som har lägst meritvärde (kvintil 1), näst lägst (kvintil 2), högst (kvintil 5), näst högst (kvintil 4) samt meritvärdet för mittengruppen (kvintil 3). Vid beräkning av genomsnittligt meritvärde inkluderas i denna sammanställning elever som saknar betyg i alla ämnen, då syftet här är att visa på spridning mellan samtliga elevers resultat. Uppgifterna avser Malmös kommunala skolor. Diagrammet visar att skillnaderna mellan Malmös hög- och lågpresterande elever är stor. Över tid är förändringarna inte stora i grupperna med högst meritvärden (kvintil 4 och 5). I övriga grupper har meritvärdena ökat, inte minst i gruppen med lägst meritvärde (kvintil 1) även om det blev en nedgång läsårs 2021/22.

Diagram 16. Genomsnittligt meritvärde per kvintil (elevgrupp) årskurs 9 Malmös kommunala skolor läsår 2018/19–2022/23



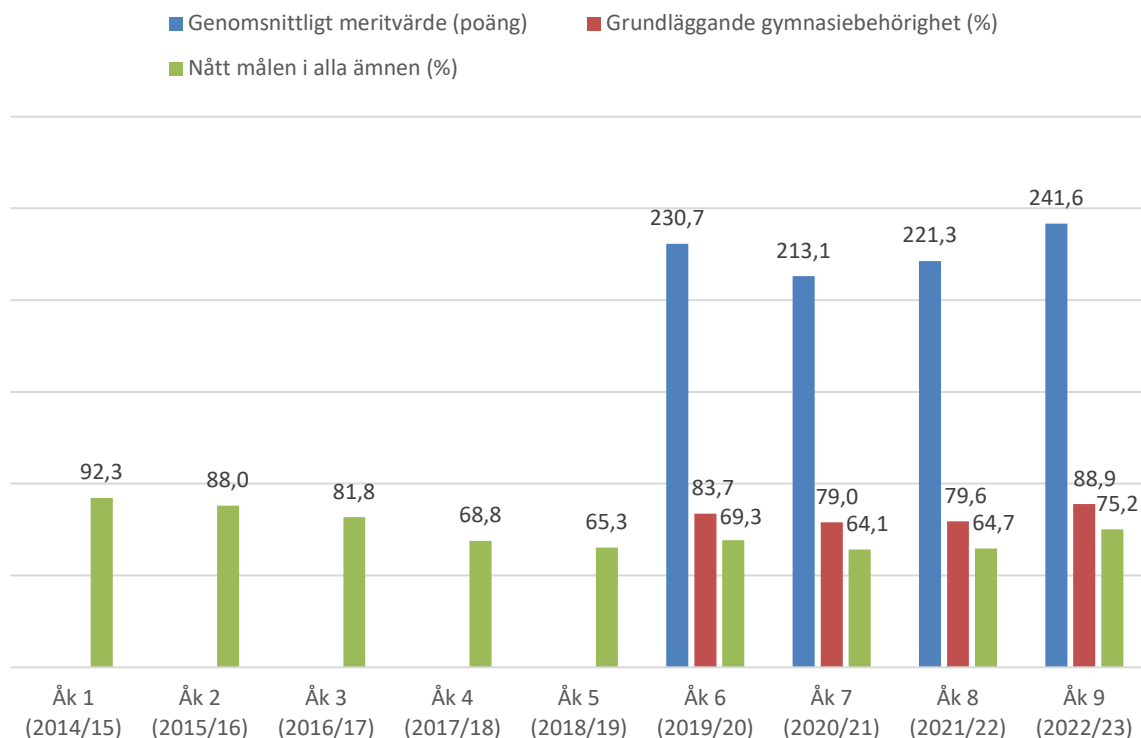
Källa: Grundskoleförvaltningen Malmö stad.

Not: Uppgifterna inkluderar elever som saknar betyg i alla ämnen. Varje linje representerar en kvintil. Lika många elever ingår i varje kvintil (en femtedel av eleverna). Kvintil 1 består av elever med de lägsta meritvärdena, kvintil 5 av elever med de högsta meritvärdena. För varje kvintil redovisas i diagrammet det genomsnittliga meritvärdet.

Elevernas resultatutveckling över tid

För avgångseleverna 2022/23 är det möjligt att följa resultatutvecklingen genom hela grundskolan för de elever som gått i kommunal grundskola i Malmö. I följande diagram visas utvecklingen från årskurs 1 när det gäller hur hög andel som nått målen i alla ämnen, och från årskurs 6 när det gäller det genomsnittliga meritvärdet respektive andelen med grundläggande gymnasiebehörighet. Diagrammet visar på en högre måluppfyllelse för de avgångselever som varje läsår gått på en kommunal i Malmö jämfört med samtliga avgångselever.

**Diagram 17. Resultatutveckling från årskurs 1 till 9 för avgångseleverna läsår 2022/23
Malmö kommunala skolor**

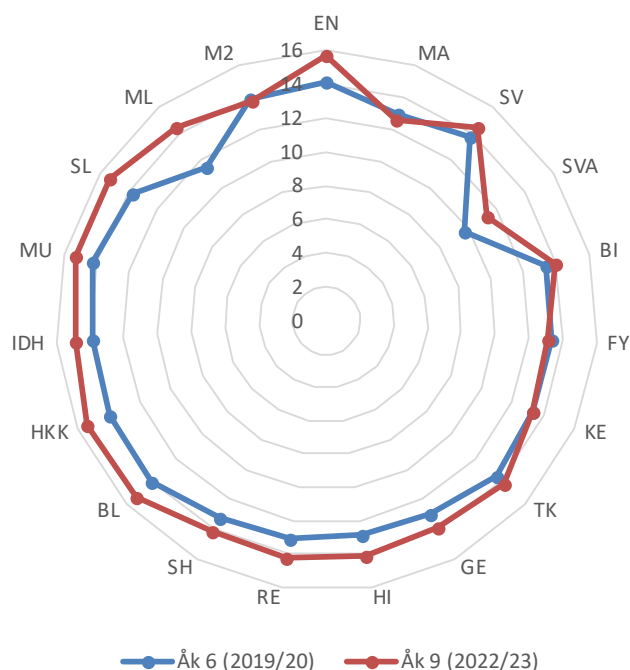


Källa: Grundskoleförvaltningen Malmö stad.

Not: Elever som ingår i diagrammet gick i kommunal skola i Malmö i årskurs 1–9 (1 953 elever).

När betygsutvecklingen för alla ämnen jämförs mellan årskurs 6 och 9 bland elever som gått i kommunal skola i Malmö sedan årskurs 1, framgår att poängen är i stort sett oförändrad när det gäller matematik, svenska och de naturorienterande ämnena. I övriga ämnen är elevernas poängsnitt 1–3 poäng högre i årskurs 9 än i årskurs 6, se diagrammet nedan.

Diagram 18. Genomsnittlig betygspoäng per ämne i årskurs 6 och årskurs 9 för avgångselever läsår 2022/23 som gått i kommunal skola i Malmö sedan årskurs 1



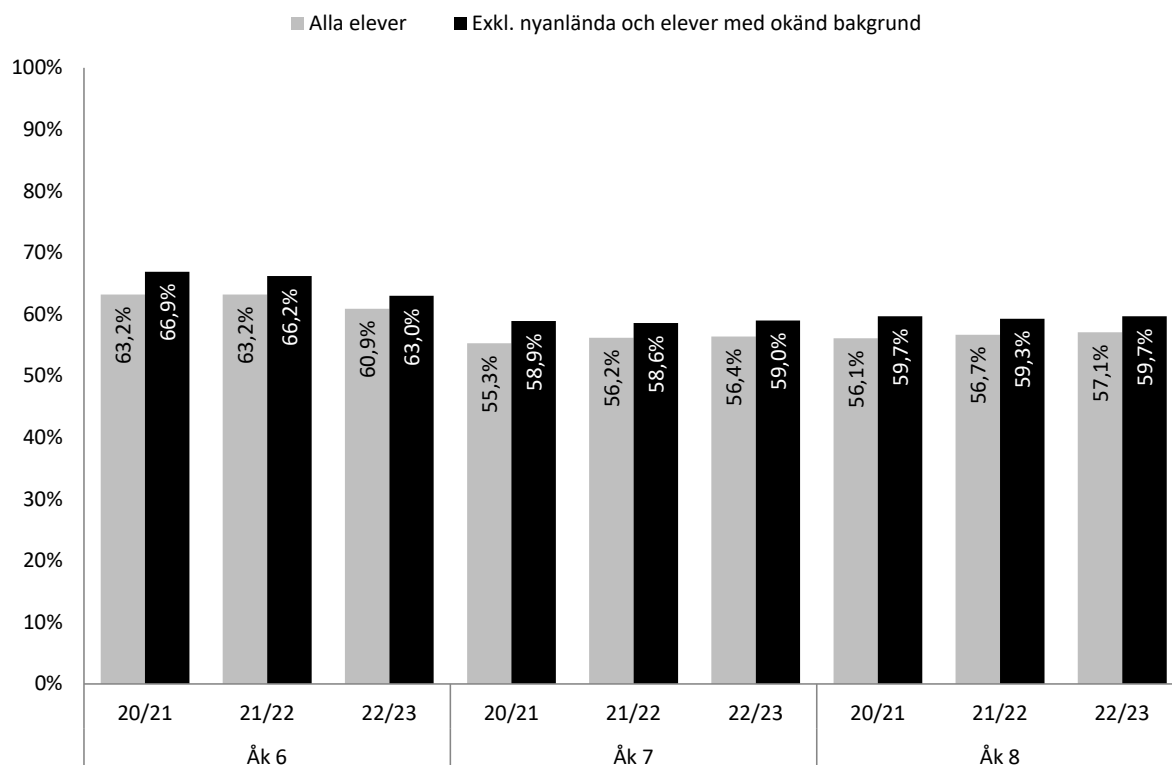
Källa: Grundskoleförvaltningen Malmö stad.

Betygsresultat årskurs 6–8

Betyg i grundskolan sätts enligt en nationell betygsskala med sex steg. Betygsstegen ges beteckningarna A, B, C, D, E och F där A-E står för godkänt och F står för ej godkänt. Betyget ska uttrycka i vilken mån en elev har uppnått de betygsriterier som finns för varje ämne. Om det saknas underlag för bedömning av en elevs kunskaper i ett ämne, på grund av att eleven varit frånvarande, ska betyg inte sättas i ämnet. Detta markeras med ett streck (-) i betygs katalogen.

Eftersom eleverna i årskurs 6, 7 och 8 inte läser alla ämnen i varje årskurs kan det vara missvisande att använda betygsmåtten meritvärde och gymnasiebehörighet för att redovisa betygsresultaten. Fokus i denna rapport är därför betygsresultaten på ämnesnivå samt andelen elever som nått målen i alla ämnen (som ingått i deras utbildning). Följande diagram visar andelen elever som nått målen i alla ämnen i årskurs 6–8 i Malmös kommunala skolor läsår 2020/21–2022/23. Resultaten redovisas inklusive och exklusive nyanlända samt elever med okänd bakgrund. Måluppfyllelsen är högre i årskurs 6 än i årskurs 7 och 8. Måluppfyllelsen har dock minskat i årskurs 6 jämfört med det föregående läsåret, medan förändringarna i årskurs 7 och 8 är små.

Diagram 19. Andel elever som nått målen i alla ämnen årskurs 6–8 Malmö kommunala skolor läsår 2020/21–2022/23



Källa: Grundskoleförvaltningen Malmö stad.

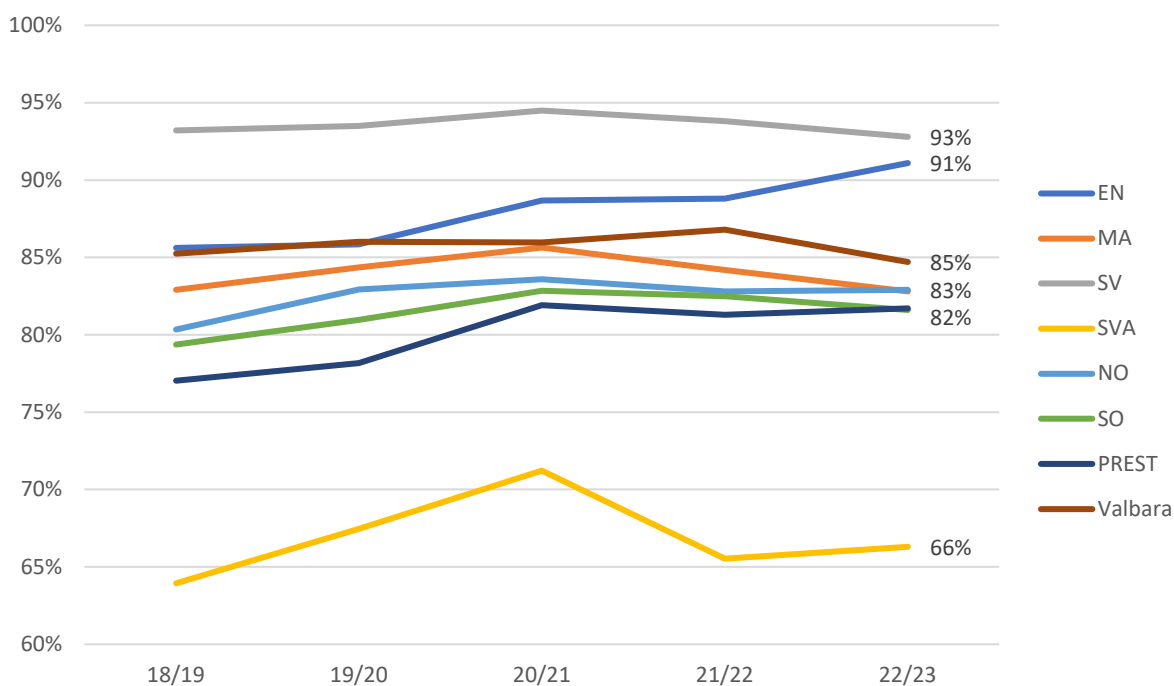
På kommunnivå är andelen elever som nått målen i alla ämnen liksom tidigare läsår högre bland flickor än bland pojkar i årskurs 6–8, även om andelen pojkar kan vara högre på skolnivå. Läsåret 2022/23 har andelen jämfört med föregående läsår minskat både för flickor och pojkar i årskurs 6, den har ökat för pojkar men minskat för flickor i årskurs 7 och i årskurs 8 har andelen ökat för flickor och minskat för pojkar. I årskurs 8 har det därför blivit en stor differens mellan flickor och pojkar i andelen som nått målen i alla ämnen (sju procentenheter). Skillnaden mellan flickor och pojkar har minskat i årskurs 7, men även i viss grad i årskurs 6 där andelen flickor som nått målen i alla ämnen har minskat mer än andelen pojkar.

Det finns stora skillnader mellan skolor vad gäller andel av eleverna som nått målen i alla ämnen. Läsåret 2022/23 skiljde det 74 procentenheter mellan skolan med högst och skolan med lägst andel elever som nått målen i alla ämnen i årskurs 6, i årskurs 7 var skillnaden 68 procentenheter och i årskurs 8 var den 69 procentenheter. För samtliga dessa årskurser är skillnaden mellan den högsta och lägsta andelen större än vad den var föregående läsår.

Måluppfyllelse årskurs 6

Följande diagram visar andelen elever som nått målen per ämne eller ämnesgrupp över tid i Malmös kommunala skolor. Andelen som nått målen har ökat i engelska och praktisk-estetiska ämnen, jämfört med föregående läsår. I övriga ämnen/ämnesområden har andelen minskat eller är oförändrad.

Diagram 20. Andel elever som nått målen per ämne och ämnesgrupp årskurs 6 Malmö kommunala skolor läsår 2018/19–2022/23



Källa: Grundskoleförvaltningen Malmö stad.
 Not: Förkortningar förklaras i bilaga 1.

Tabellen nedan visar betygsfördelningen per ämne. Uppgifterna baseras på de ämnen som ingått i respektive elevs utbildning. Högst andel elever har nått målen i hem- och konsumentkunskap och bild och (97 procent). Andelen elever som når målen är lägst i svenska som andraspråk och modersmål (66 respektive 78 procent). I ämnen som eleverna i årskurs 9 måste vara godkända i för att få behörighet till gymnasiet är andelen godkända 93 procent i svenska, 91 procent i engelska, 83 procent i matematik och svenska som andraspråk (66 procent) i årskurs 6.

Tabell 4. Betygsfördelning per ämne årskurs 6 Malmö kommunala skolor läsår 2022/23

Ämne	A	B	C	D	E	F	S	Nått målen (A-E)	Ej nått målen (F-S)
EN	27%	24%	21%	11%	8%	8%	1%	91%	9%
MA	10%	11%	17%	20%	25%	16%	1%	83%	17%
SV	9%	18%	27%	21%	18%	6%	1%	93%	7%
SVA	0%	4%	10%	18%	34%	33%	1%	66%	34%
BI	10%	13%	21%	18%	27%	10%	1%	89%	11%
FY	10%	13%	20%	18%	28%	11%	1%	88%	12%
KE	9%	12%	21%	17%	31%	9%	1%	89%	11%
TK	9%	13%	25%	20%	27%	6%	1%	93%	7%
GE	10%	15%	23%	16%	24%	11%	1%	88%	12%
HI	10%	14%	21%	17%	26%	11%	2%	88%	12%
RE	10%	15%	22%	16%	27%	9%	1%	90%	10%
SH	9%	13%	24%	17%	27%	9%	1%	89%	11%
BL	11%	17%	30%	22%	16%	2%	1%	97%	3%
HKK	11%	19%	30%	21%	16%	2%	1%	97%	3%
IDH	16%	16%	28%	16%	10%	13%	1%	85%	15%
MU	12%	16%	26%	21%	20%	3%	1%	95%	5%
SL	7%	13%	30%	23%	22%	3%	1%	96%	4%
ML	9%	13%	21%	18%	17%	7%	16%	78%	22%
M2	17%	18%	23%	15%	19%	8%	1%	91%	9%

Källa: Grundskoleförvaltningen Malmö stad.

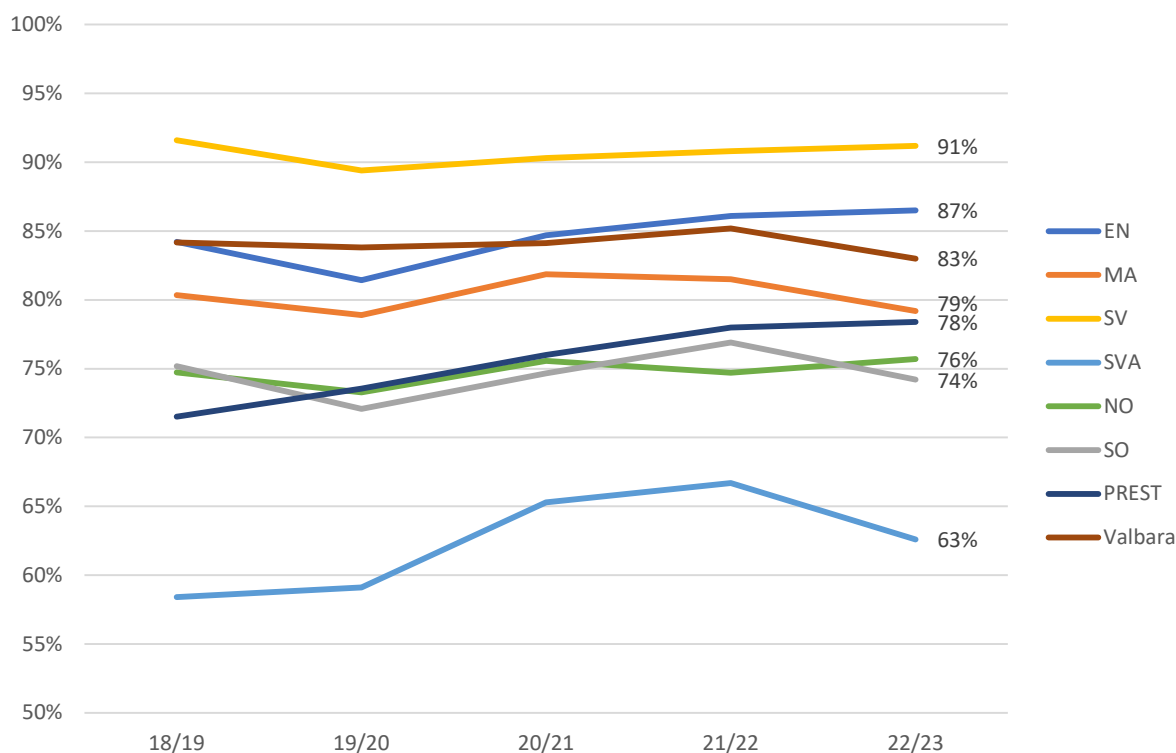
Not: Förkortningar för respektive ämne förklaras i bilaga 1. S betyder betyget streck (-).

En högre andel av flickorna når målen än pojkarna i de allra flesta ämnen. I idrott och hälsa når en högre andel av pojkarna målen. Störst skillnad mellan flickor och pojkar är det i svenska som andraspråk. Även i matematik är det en högre andel av pojkarna än av flickorna som når målen läsåret 2022/23.

Måluppfyllelse årskurs 7

Följande diagram visar andel elever som nått målen per ämne eller ämnesgrupp över tid i Malmös kommunala skolor. Diagrammet visar att måluppfyllelsen jämfört med föregående läsår är ungefär den samma i engelska, svenska och i de naturorienterande respektive praktisk-estetiska ämnena. I övriga ämnen eller ämnesgrupper har den minskat, mest i svenska som andraspråk och matematik.

Diagram 21. Andel elever som nått målen per ämne och ämnesgrupp årskurs 7 Malmö kommunala skolor läsårs 2018/19–2022/23



Källa: Grundskoleförvaltningen Malmö stad.

Not: Förkortningar för respektive ämnesgrupp förklaras i bilaga 1.

Tabellen nedan visar betygsfördelningen per ämne. Uppgifterna baseras på de ämnen som ingått i respektive elevs utbildning. Högst andel elever har nått målen i hem- och konsumentkunskap (97 procent). Andelen elever som når målen är lägst i svenska som andraspråk och matematik (63 respektive 79 procent). I ämnen som eleverna i årskurs 9 måste vara godkända i för att få behörighet till gymnasiet är andelen godkända 91 procent i svenska, 86 procent i engelska, 79 procent i matematik och svenska som andraspråk (63 procent) i årskurs 7.

Tabell 5. Betygsfördelning per ämne årskurs 7 Malmö kommunala skolor läsår 2022/23

Ämne	A	B	C	D	E	F	S	Nått målen (A-E)	Ej nått målen (F-S)
EN	8%	18%	26%	19%	16%	12%	1%	86%	14%
MA	6%	9%	18%	16%	30%	20%	1%	79%	21%
SV	4%	13%	26%	24%	24%	8%	1%	91%	9%
SVA	0%	2%	10%	15%	35%	37%	1%	63%	37%
BI	7%	11%	20%	16%	29%	14%	2%	84%	16%
FY	6%	10%	18%	18%	32%	15%	2%	83%	17%
KE	6%	12%	19%	17%	29%	15%	2%	84%	16%
TK	6%	13%	22%	21%	27%	9%	2%	89%	11%
GE	5%	11%	23%	18%	28%	15%	1%	84%	16%
HI	5%	9%	21%	20%	28%	17%	2%	82%	18%
RE	5%	11%	22%	20%	27%	14%	1%	84%	16%
SH	4%	11%	22%	21%	27%	14%	2%	85%	15%
BL	5%	12%	30%	28%	19%	4%	1%	94%	6%
HKK	10%	17%	29%	20%	19%	3%	1%	96%	4%
IDH	6%	16%	27%	20%	16%	14%	1%	85%	15%
MU	6%	12%	28%	25%	21%	6%	1%	92%	8%
SL	4%	11%	31%	27%	21%	4%	2%	94%	6%
ML	9%	15%	26%	15%	15%	5%	14%	81%	19%
M2	12%	17%	22%	17%	18%	12%	1%	87%	13%

Källa: Grundskoleförvaltningen Malmö stad

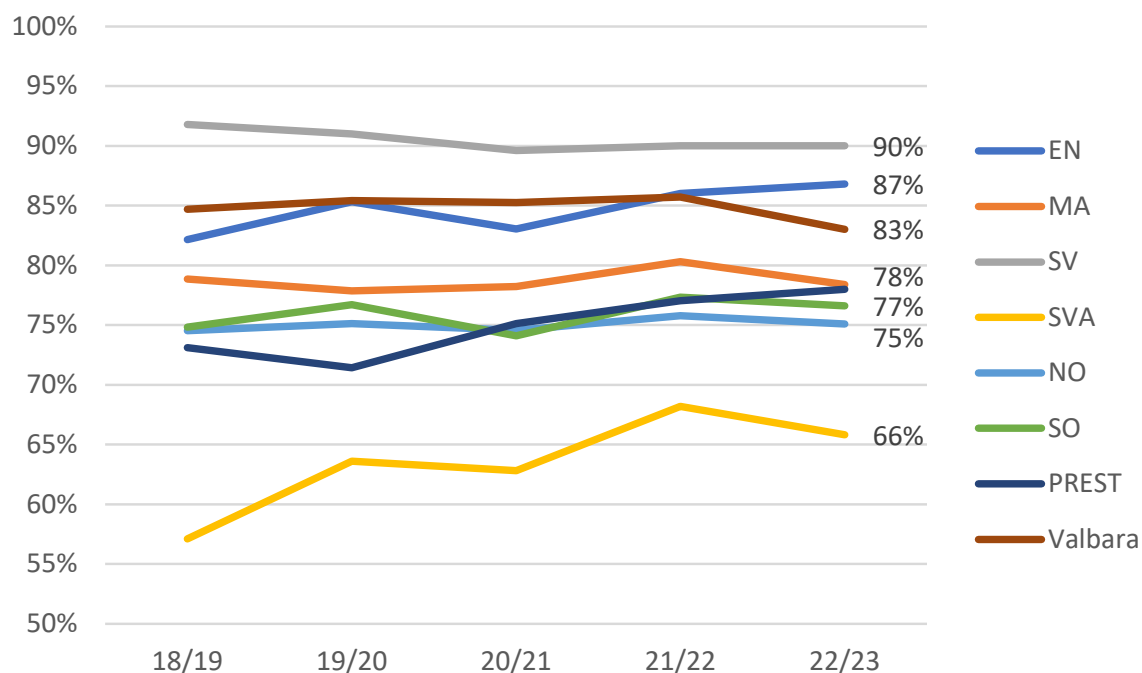
Not: Bokstavsförkortningarna för respektive ämne är förklarade i bilaga 1. S betyder betyget streck (-).

En högre andel av flickorna når målen än pojkarna i de allra flesta ämnen. Störst skillnad mellan flickor och pojkar är det i svenska som andraspråk. I idrott och hälsa når en högre andel av pojkarna målen. Även i matematik är det en högre andel av pojkarna som når målen än flickorna, vilket har varit fallet de senaste läsåren.

Måluppfyllelse årskurs 8

Följande diagram visar andelen elever i årskurs 8 som nått målen per ämne eller ämnesgrupp över tid i Malmös kommunala skolor. Diagrammet visar att måluppfyllelsen i jämförelse med föregående läsår har ökat i engelska och praktisk-estetiska ämnen. I matematik, svenska som andraspråk, naturorienterande ämnen och valbara ämnen har den gått ned.

Diagram 22. Andel elever som nått målen per ämne och ämnesgrupp årskurs 8 Malmö kommunala skolor läsåret 2018/19–2022/23



Källa: Grundskoleförvaltningen Malmö stad.

Not: Förkortningar för respektive ämne förklaras i bilaga 1.

Tabellen nedan visar betygsfördelningen per ämne. Uppgifterna baseras på de ämnen som ingått i respektive elevs utbildning. Högst andel elever har nått målen i bild och slöjd (93 procent). Andelen elever som når målen är lägst i svenska som andraspråk och matematik (66 respektive 78 procent). I ämnen som eleverna i årskurs 9 måste vara godkända i för att få behörighet till gymnasiet är andelen godkända 90 procent i svenska, 87 procent i engelska, 78 procent i matematik och svenska som andraspråk (66 procent) i årskurs 8.

Tabell 6. Betygsfördelning per ämne årskurs 8 Malmö kommunala skolor läsår 2022/23

Ämne	A	B	C	D	E	F	S	Nått målen (A-E)	Ej nått målen (F-S)
EN	13%	19%	23%	17%	15%	12%	1%	87%	13%
MA	8%	12%	16%	16%	27%	20%	2%	78%	22%
SV	9%	15%	25%	20%	20%	9%	1%	90%	10%
SVA	1%	5%	12%	16%	32%	33%	1%	66%	34%
BI	9%	14%	19%	17%	26%	12%	2%	86%	14%
FY	8%	12%	19%	16%	27%	15%	2%	82%	18%
KE	8%	11%	19%	16%	28%	15%	2%	83%	17%
TK	6%	16%	25%	21%	21%	9%	2%	89%	11%
GE	7%	13%	22%	19%	24%	13%	2%	85%	15%
HI	7%	14%	22%	17%	24%	13%	2%	85%	15%
RE	7%	12%	22%	19%	25%	13%	2%	85%	15%
SH	6%	13%	21%	19%	27%	12%	2%	86%	14%
BL	8%	17%	29%	24%	15%	5%	2%	93%	7%
HKK	8%	18%	28%	19%	19%	6%	2%	92%	8%
IDH	11%	18%	27%	16%	14%	12%	2%	86%	14%
MU	11%	16%	27%	20%	18%	7%	2%	91%	9%
SL	7%	17%	29%	21%	19%	5%	3%	93%	7%
ML	15%	19%	22%	15%	12%	3%	14%	83%	17%
M2	13%	18%	20%	17%	20%	12%	1%	87%	13%

Källa: Grundskoleförvaltningen Malmö stad.

Not: Bokstavsförkortningarna för respektive ämne är förklarade i bilaga 1. S betyder betyget streck (-).

I de allra flesta ämnen når flickorna målen i större utsträckning än pojkar, störst är skillnaden i svenska som andraspråk. I idrott och hälsa når pojkarna målen i större utsträckning än flickor.

Nationella provresultat

Nationella prov genomförs i årskurs 3, 6 och 9. Syftet med proven är att stödja en likvärdig och rättvis bedömning och betygssättning samt ge underlag för analyser av i vilken utsträckning kriterierna för bedömning av kunskaper eller betygskriterierna för respektive ämne uppfylls.

I årskurs 3 gör eleverna nationella prov i ämnena matematik, svenska alternativt svenska som andraspråk. I årskurs 6 och 9 gör eleverna nationella prov i ämnena engelska, matematik, svenska alternativt svenska som andraspråk samt i årskurs 9 i natur- och samhällsorienterande ämnen.³ Varje skolenhet tilldelas ett av de naturorienterande ämnena (NO) biologi, fysik och kemi och ett av de samhällsorienterande ämnena (SO) geografi, historia, religionskunskap och samhällskunskap.

De nationella proven är en del av lärarens bedömningsunderlag och ger inte på egen hand läraren en fullständig bild av elevens kunskaper i ämnet då inte alla delar av kursplanen provas i de nationella proven, men de nationella proven ska särskilt beaktas vid betygssättningen. Då det skiljer sig åt mellan åren vilket centralt innehåll i kursplanen som provas, är provresultatet som helhet inte jämförbart över tid.

I årskurs 3, 6 och 9 består ämnesproven av flera delprov. I årskurs 3 bedöms resultaten utifrån om eleverna uppnått eller inte uppnått kravnivån för respektive delprov. I årskurs 6 och 9 får eleverna ett provbetyg i respektive ämne. Vad som provas och hur ämnesproven är utformade grundar sig i respektive ämnes kursplan. För att få ett provbetyg ska eleven ha deltagit i alla delprov inom respektive ämnesprov.

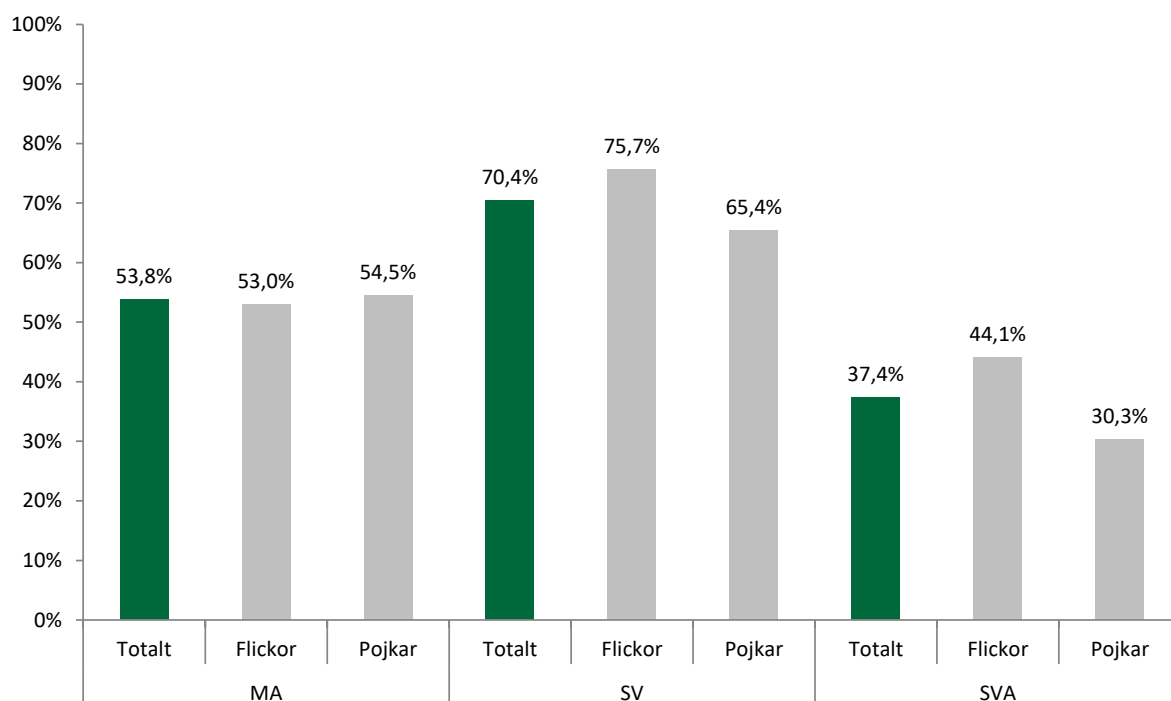
Årskurs 3

Av eleverna i årskurs 3 som läst matematik deltog i genomsnitt 97 procent på respektive delprov i nationella proven i matematik. Av eleverna i årskurs 3 som läst svenska deltog i genomsnitt 99 procent på respektive delprov i svenska. Av eleverna som läst svenska som andraspråk deltog i

³ Proven i svenska är samma oavsett om eleven läser svenska eller svenska som andraspråk.

genomsnitt 92 procent på respektive delprov i svenska som andraspråk. Diagrammet nedan visar bland annat att svenska är det ämne där högst andel elever klarat alla delprov och att en högre andel av pojkarna än flickorna klarat alla delprov i matematik. Jämfört med föregående läsår har andelen minskat som klarat alla delproven i respektive ämne, i matematik har andelen minskat från 57 procent, i svenska från 77 procent och i svenska som andraspråk från 41 procent.

Diagram 23. Andel elever som klarat alla delprov MA, SV och SVA årskurs 3 Malmö kommunala skolor läsår 2022/23



Källa: Grundskoleförvaltningen Malmö stad.

Andelen av de deltagande eleverna som klarat alla delproven i matematik och svenska/svenska som andraspråk är 42,1 procent, en minskning jämfört med läsåret 2021/22. Variationen är stor i denna andel mellan skolorna. Det finns skolor där endast ett fåtal elever har klarat alla delprov, och det finns skolor där en stor majoritet av eleverna har klarat godkänt på alla delprov.

Årskurs 6

Av eleverna i årskurs 6 deltog 93 procent i nationella proven i engelska och matematik. Av eleverna som läst svenska deltog 94 procent i nationella proven i svenska. Av eleverna som läst svenska som andraspråk deltog 90 procent i nationella proven i svenska som andraspråk. Flickornas deltagande var några procentenheter högre än pojkarnas.

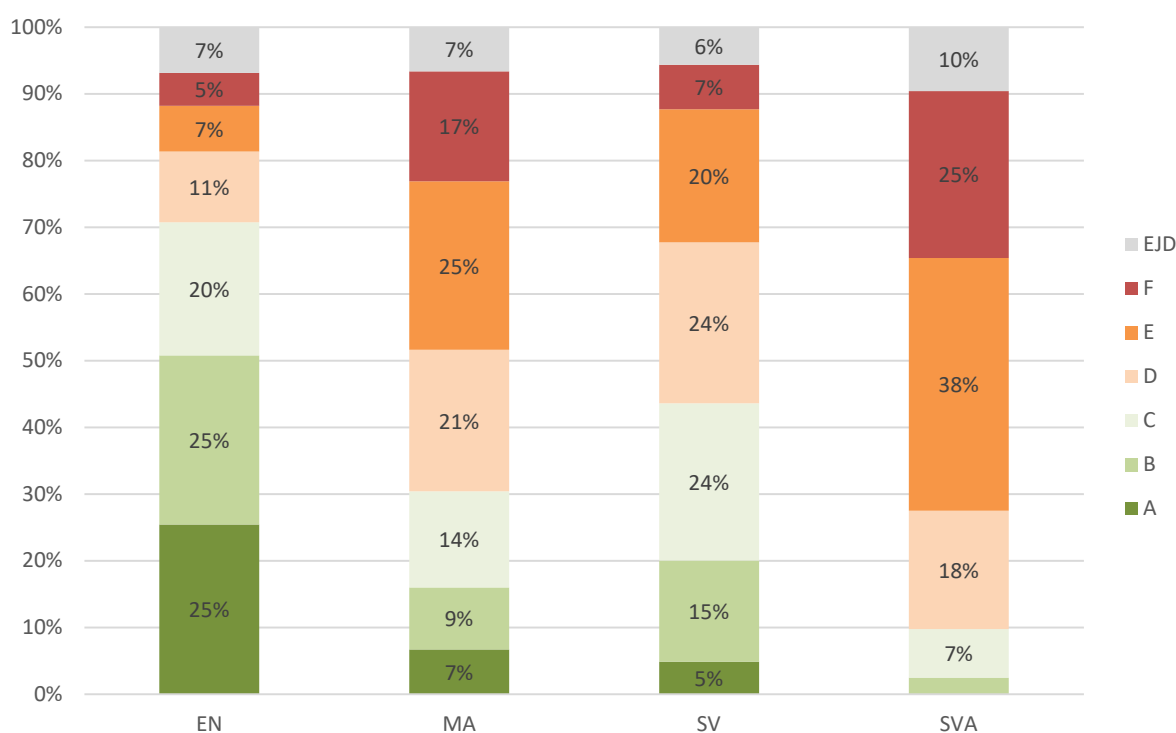
95 procent av de elever som deltagit på nationella proven i engelska klarade godkänt på provet. 82 procent av de elever som deltagit på nationella proven i matematik klarade godkänt på provet. I nationella proven i svenska klarade 93 procent av eleverna godkänt och 72 procent i svenska som andraspråk. Andelarna har ökat jämfört med läsåret 2021/22 utom i matematik där den minskat något. Det är en högre andel pojkar än flickor som klarade godkänt i matematik, men även i engelska. Flickorna klarade godkänt i högre utsträckning än pojkar i svenska och i synnerhet i svenska som andraspråk.

Andelen elever som fått godkänt i alla proven i engelska, matematik och svenska/svenska som andraspråk är 67 procent, med stor variation mellan skolorna. Det skiljer 73 procentenheter mellan

den skola där högst andel elever klarat alla proven och den skola där lägst andel elever klarat alla proven.

I följande diagram visas provbetygsresultat för samtliga elever i årskurs 6 vårterminen 2022, både de som deltagit i proven och de som inte deltagit. Resultaten är fördelade på de olika betygsstegen A-F samt andel elever som ej deltagit (EJD). A-E står för godkänt och F står för ej godkänt. Elever som inte genomfört alla provmoment redovisas som ej deltagit. Denna betygsfördelning ser ungefär ut på samma sätt som läsåret 2021/22. Högst andel, 88 procent, elever får godkända provbetyg i engelska och svenska, följt av matematik (77 procent). För elever som läst svenska som andraspråk är andelen godkända provbetyg i svenska som andraspråk 65 procent, en ökning med sex procentenheter sedan föregående läsår.

Diagram 24. Betygsfördelning nationella prov EN, MA, SV och SVA. Årskurs 6 i Malmö kommunala skolor läsår 2022/23



Källa: Grundskoleförvaltningen Malmö stad.

Not: Uppgifterna baseras på samtliga elever som läst respektive ämne.

Årskurs 9

Av eleverna i årskurs 9 som läst engelska deltog 88 procent i nationella proven i engelska. Av eleverna i årskurs 9 som läst matematik deltog 90 procent i nationella proven i matematik. Av eleverna som läst svenska deltog 91 procent i nationella proven i svenska och 84 procent av dem som läst och deltagit i nationella proven i svenska som andraspråk. Flickornas deltagande var fyra respektive två procentenheter högre än pojkarnas i svenska som andraspråk respektive engelska, medan deltagandet var ungefär lika högt för flickor och pojkar i matematik och svenska.

96 procent av de elever som deltagit på nationella proven i engelska klarade godkänt på provet. 88 procent av de elever som deltagit på nationella proven i matematik klarade godkänt på provet. I nationella proven i svenska/svenska som andraspråk klarade 96 procent av eleverna som läst svenska godkänt och 83 procent av eleverna som läst svenska som andraspråk. Andelarna har ökat mycket i matematik och svenska som andraspråk jämfört med föregående läsår. Flickor presterar bättre i svenska som andraspråk än pojkar, medan det är en något högre andel pojkar än flickor

som klarar godkänt i engelska och svenska. I matematik är det ingen skillnad mellan flickor och pojkar.

Andelen elever som fått godkänt i alla proven i engelska, matematik och svenska/svenska som andraspråk är 63 procent, en ökning från 56 procent läsåret 2021/22. Andelen varierar mycket mellan skolorna.

I årskurs 9 genomförs nationella prov även i natur- och samhällsorienterande ämnen. Varje skolenhet tilldelas ett av de naturorienterande ämnena (NO) biologi, fysik och kemi och ett av de samhällsorienterande ämnena (SO) geografi, historia, religionskunskap och samhällskunskap. Det varierar därför i kommunen hur många elever som genomför respektive prov. Vilka elever som genomför vilket prov beror på skola. Detta gör det svårt att göra jämförelser av resultat på huvudmannanivå per ämne. Av de elever som tilldelats och deltagit i nationella prov i biologi, fysik eller kemi (NO) klarade sammanlagt 84,0 procent av eleverna godkänt. Av de elever som tilldelats och deltagit i nationella prov i geografi, historia, religionskunskap eller samhällskunskap (SO) klarade sammanlagt 89,2 procent av eleverna godkänt.

I följande diagram visas provbetygsresultat för samtliga elever i årskurs 9 vårterminen 2022, både de som deltagit i proven och de som inte deltagit. Resultaten är fördelade på de olika betygsstegen A-F samt andel elever som ej deltagit (EJD). A-E står för godkänt och F står för ej godkänt. Elever som inte genomfört alla provmoment redovisas som ej deltagit. Högst andel elever får godkända provbetyg i svenska (88 procent), följt av engelska, matematik och svenska som andraspråk (84, 78 respektive 69 procent). Andelarna har ökat särskilt mycket i matematik och i svenska som andraspråk jämfört med föregående läsår.

Diagram 25. Betygsfördelning nationella prov EN, MA, SV och SVA årskurs 9 Malmö kommunala skolor läsåret 2022/23



Källa: Grundskoleförvaltningen Malmö stad.

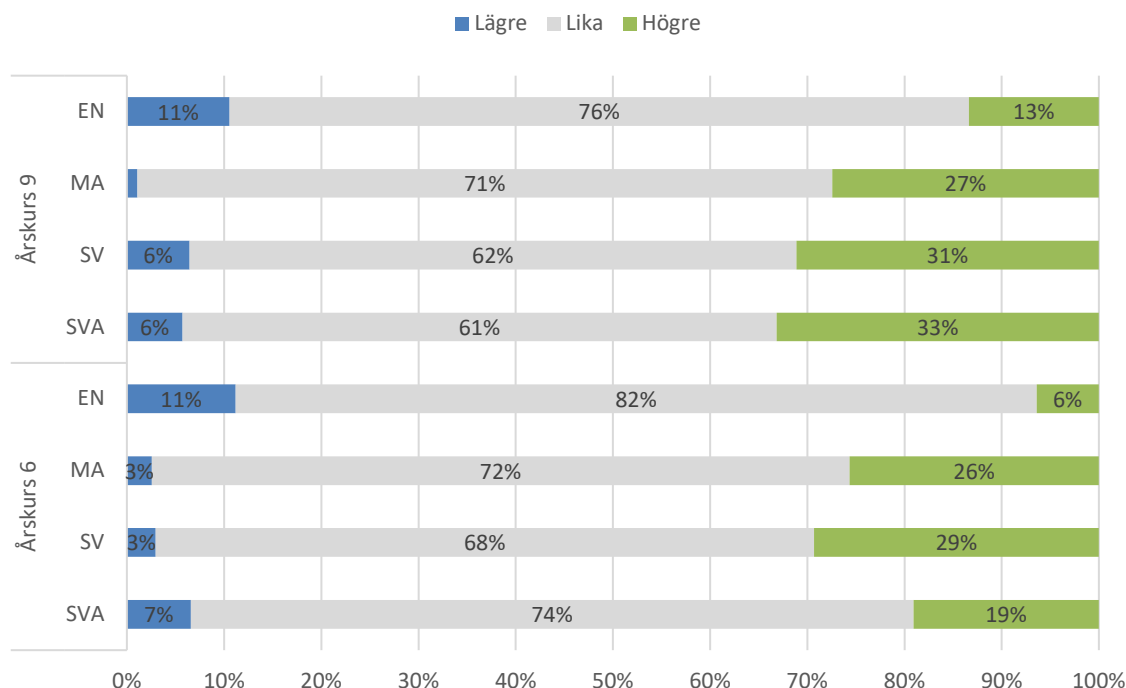
Not: Uppgifterna baseras på samtliga elever som läst respektive ämne. Elever som skrivit alternativa nationella prov redovisas som EJD (Ej deltagit) eftersom de inte skrivit samma nationella prov.

Jämförelse mellan provbetyg och ämnesbetyg

I detta avsnitt presenteras relationen mellan provbetyg från de nationella proven och ämnesbetyg i årskurs 6 och 9 för ämnena engelska, matematik och svenska/svenska som andraspråk. De nationella proven är en del av lärarens bedömningsunderlag och ger inte på egen hand läraren en fullständig bild av elevens kunskaper i ämnet då inte alla delar av kursplanen prövas i de nationella proven. Det är viktigt att ha i åtanke när betyg och resultat från nationella prov jämförs.

Likt tidigare år finns det skillnader mellan provbetyg på de nationella proven i engelska, matematik och svenska/svenska som andraspråk i årskurs 6 och 9 och de ämnesbetyg som senare sätts i ämnena. Följande diagram visar andelen elever som har ett högre, lika samt lägre ämnesbetyg i förhållande till provbetyg. Det vanligaste är att eleverna får samma ämnes- som provbetyg. Av övriga elever får fler ett högre än lägre ämnesbetyg i förhållande till provbetyg. Högst andel elever får samma ämnes- som provbetyg i engelska. I alla ämnen, utom svenska i årskurs 6, har andelen elever minskat som får ett högre ämnes- än provbetyg jämfört med föregående läsår. Andelen har särskilt minskat i matematik i årskurs 9, från 42 till 27 procent.

Diagram 26. Andel elever med lägre, lika eller högre ämnesbetyg jämfört med provbetyg Malmö kommunala skolor läsåret 2022/23



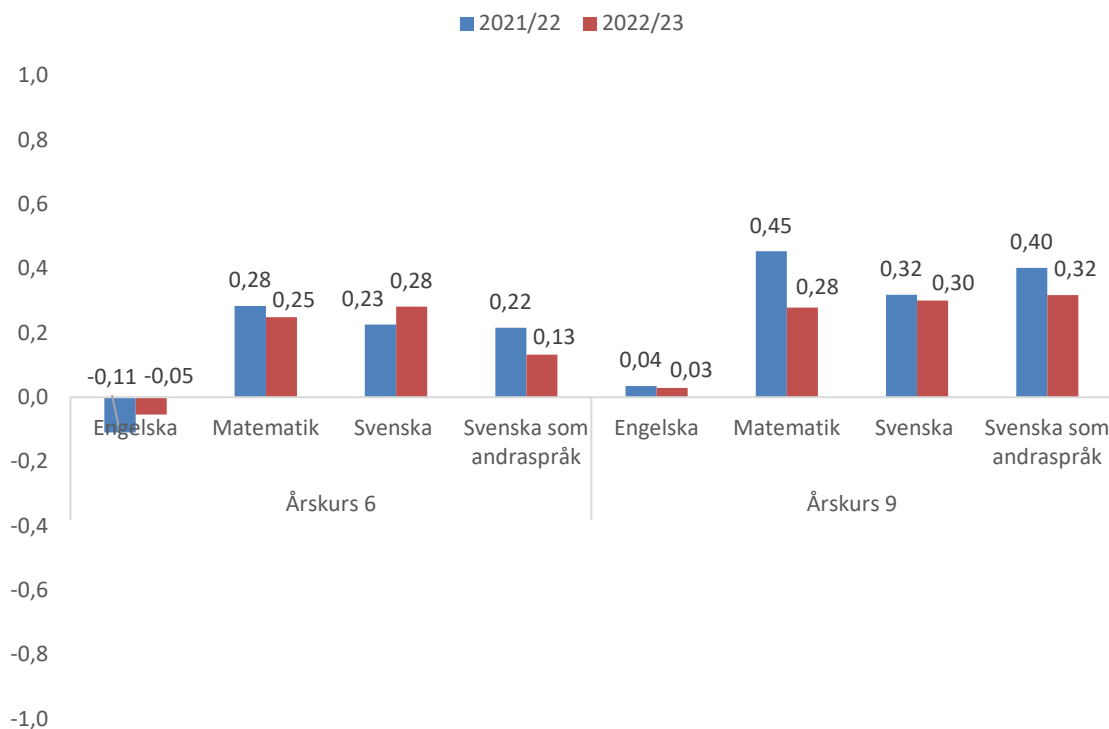
Källa: Grundskoleförvaltningen Malmö stad.

Not: Bokstavsförkortningarna för respektive ämne förklaras i bilaga 1. Elever som inte deltagit i nationella proven ingår inte i urvalet.

På skolnivå finns det stora skillnader i andelen elever som har exempelvis ett högre ämnesbetyg än provbetyg. Som mest skiljer det 65 procentenheter mellan den skola som har högst andel elever med ett högre ämnes- än provbetyg och den som har lägst andel, i svenska i årskurs 6 (av skolor där det finns resultat från minst tio elever).

Skillnaderna mellan provbetyg och ämnesbetyg sammanfattas i diagrammet nedan för de två senaste läsåren. Skillnaderna är förhållandevis små. I genomsnitt är de något större i årskurs 9 än i årskurs 6. Läsåret 2021/22 var ämnesbetyget högre än provbetyget främst i matematik, medan så inte är fallet läsåret 2022/23.

Diagram 27. Genomsnittlig differens mellan ämnesbetyg och provbetyg räknat i antal betygssteg, Malmö kommunala skolor läsåret 2021/22–2022/23



Källa: Grundskoleförvaltningen Malmö stad.

Not: Värdena anger hur många betygssteg ämnesbetyget skiljer sig från. Ett positivt värde betyder att ämnesbetyget är högre än provbetyget, ett negativt att det är lägre än provbetyget.

På skolnivå kan skillnaderna vara större än vad kommungenomsnittet visar. Som mest är ämnesbetyget 0,9 betygssteg högre än provbetyget, nämligen i svenska som andraspråk på den skola som har den i genomsnitt största skillnaden (av skolor där det finns resultat från minst tio elever).

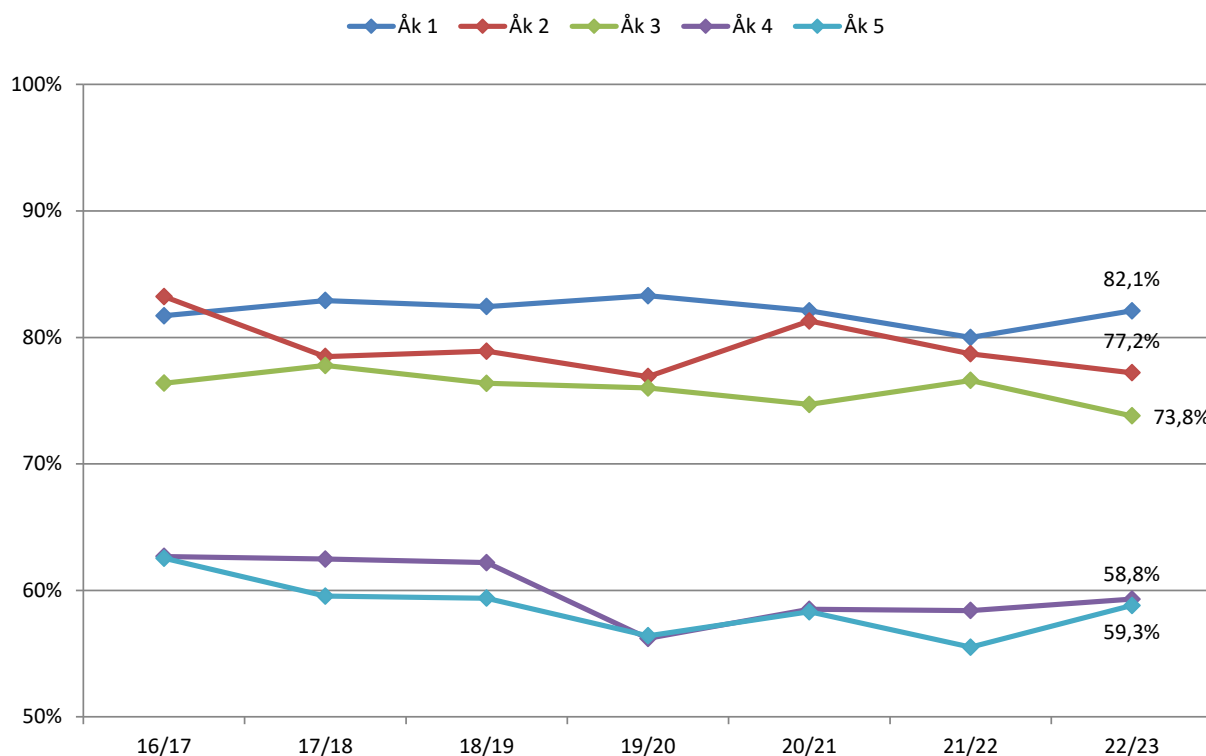
Måluppfyllelse årskurs 1–5

Våren 2023 genomfördes den årliga måluppfyllelseundersökningen av samtliga elever i årskurs 1–5 i Malmös kommunala skolor. Genom undersökningen följs elevernas kunskapsresultat i skolans ämnen regelbundet upp på kommunövergripande nivå.

Undersökningen omfattar i årskurs 1–3 de nio ämnen där det i årskurs 3 finns kriterier för bedömning av kunskaper – matematik, svenska/svenska som andraspråk, biologi, fysik, kemi, geografi, historia, religion och samhällskunskap. I årskurs 4–5 omfattar undersökningen åtta ytterligare ämnen där det finns betygskriterier för årskurs 6 – bild, engelska, hem- och konsumentkunskap, idrott och hälsa, modersmål, musik, slöjd samt teknik.

I diagrammet nedan visas andelen elever som nått målen för undervisningen i alla ämnen som eleverna läst per årskurs och över tid. Andelen elever i årskurs 1–3 som nått målen i alla ämnen är högre än andelen som nått målen i alla ämnen i årskurs 4–5. I årskurs 1 har andelen jämfört med föregående läsår ökat medan den har minskat i årskurs 2 och 3. I årskurs 4 och 5 har andelen elever som nått målen i alla ämnen ökat.

Diagram 28. Andel elever som nått målen i alla ämnen årskurs 1–5 Malmö kommunala skolor läsåret 2015/16–2021/22



Källa: Grundskoleförvaltningen Malmö stad.

I tabellen nedan visas andelen elever som nått målen för undervisningen per ämne och årskurs. Andelen elever som bedömts nå målen för undervisningen i årskurs 1–3 är relativt hög i alla ämnen utom i svenska som andraspråk och matematik där måluppfyllelsen är lägre. Andelen elever som uppnått målen för undervisningen i årskurs 4–5 är lägre än i årskurs 1–3. Måluppfyllelsen är lägst i svenska som andraspråk, modersmål och matematik.

Tabell 7. Andel elever som nått målen per ämne årskurs 1–5 Malmö kommunala skolor läsåret 2022/23

Ämnen	Åk 1	Åk 2	Åk 3	Åk 4	Åk 5
EN				87,7%	86,5%
MA	89,3%	85,6%	82,0%	84,6%	82,1%
SV	93,1%	91,5%	90,9%	90,1%	89,7%
SVA	72,8%	66,8%	59,1%	59,8%	61,1%
BI	93,6%	92,0%	91,0%	86,2%	87,0%
FY	93,6%	92,0%	91,1%	87,1%	85,8%
KE	93,6%	92,0%	91,1%	86,6%	86,2%
TK				92,8%	91,5%
GE	93,2%	91,1%	90,7%	85,5%	86,1%
HI	93,2%	91,1%	90,7%	87,1%	85,7%
RE	93,2%	91,1%	90,7%	89,1%	87,6%
SH	93,2%	91,1%	90,7%	88,2%	86,2%
BL				95,9%	96,4%
HKK				98,1%	93,9%
IDH				93,1%	91,2%
MU				95,9%	95,3%
SL				95,5%	94,6%
ML				75,3%	76,7%

Källa: Grundskoleförvaltningen Malmö stad.

Not: Ämnen där det saknas kriterier för bedömning av kunskaper i årskurs 3 redovisas inte (tomma fält). Underlaget är exklusive elever som inte haft undervisning i ämnet.

Andelen flickor som nått målen är högre än andelen pojkar i alla ämnen, med några undantag. I årskurs 1–4 presterar pojkar bättre än flickor i matematik, och idrott och hälsa i årskurs 5. Flickor presterar särskilt bra i förhållande till pojkar i svenska som andraspråk, och skillnaden mellan flickor och pojkar är större i årskurs 4–5 jämfört med årskurs 1–3.

Nästa tabell visar andel elever som nått målen i engelska, matematik, svenska och svenska som andraspråk 2018/19–2022/23. Måluppfyllelsen i dessa ämnen har varierat lite mellan åren men generellt har inga större förändringar skett i någon av årskurserna.

Tabell 8. Andel elever som nått målen i engelska, matematik, svenska och svenska som andraspråk årskurs 1–5. Malmö kommunala skolor läsår 2018/19–2022/23

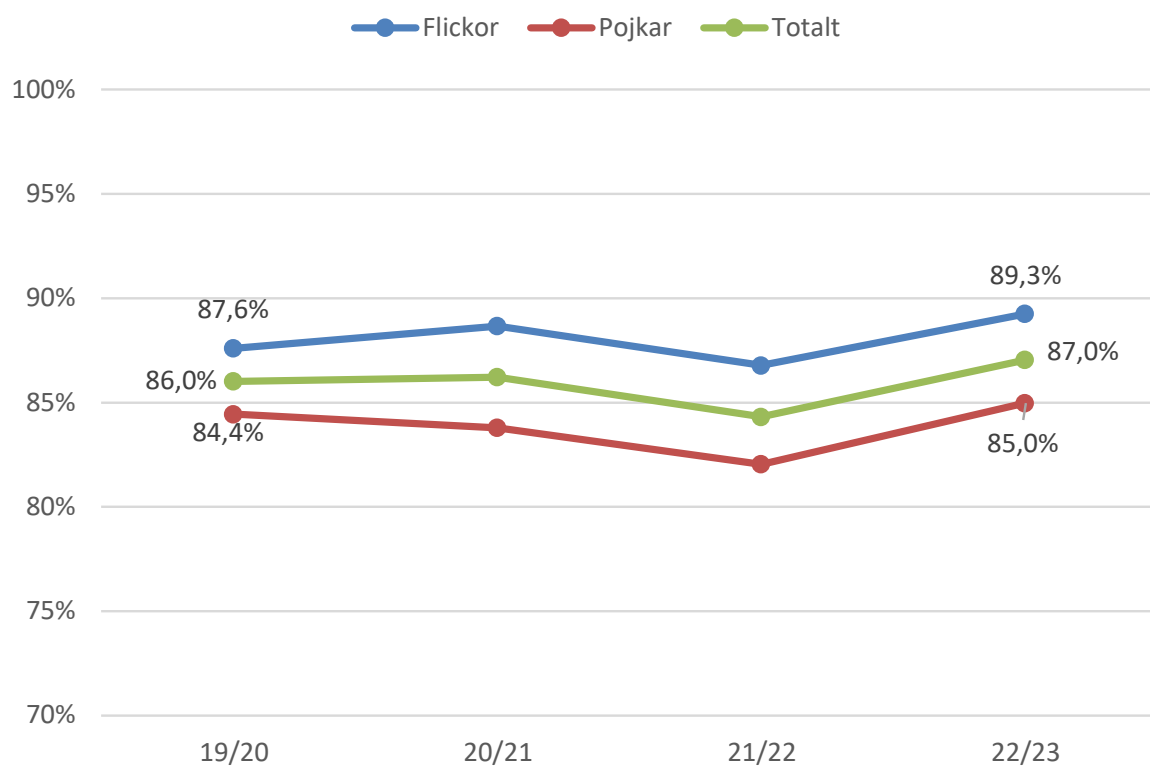
Årskurs	Läsår	Engelska	Matematik	Svenska	Svenska som andraspråk
Åk 5	22/23	86,5%	82,1%	89,7%	61,1%
	21/22	85,9%	81,6%	89,5%	62,4%
	20/21	85,5%	82,5%	91,3%	61,8%
	19/20	82,9%	81,8%	90,1%	62,8%
	18/19	82,5%	83,4%	90,4%	59,1%
Åk 4	22/23	87,7%	84,6%	90,1%	59,8%
	21/22	87,0%	83,6%	91,0%	58,5%
	20/21	86,2%	83,5%	89,7%	62,0%
	19/20	84,0%	83,3%	90,5%	58,9%
	18/19	86,0%	82,8%	91,0%	60,6%
Åk 3	22/23		83,4%	91,8%	65,5%
	21/22		83,6%	90,3%	65,3%
	20/21		82,2%	91,7%	61,8%
	19/20		84,4%	93,1%	64,4%
	18/19		82,0%	90,9%	59,1%
Åk 2	22/23		87,6%	91,6%	71,4%
	21/22		85,2%	91,8%	63,2%
	20/21		88,3%	94,0%	70,4%
	19/20		85,8%	93,3%	67,8%
	18/19		85,6%	91,5%	66,8%
Åk 1	22/23		89,0%	93,6%	70,5%
	21/22		90,0%	94,5%	70,5%
	20/21		88,5%	95,4%	69,5%
	19/20		88,3%	93,4%	68,0%
	18/19		89,3%	93,1%	72,8%

Källa: Grundskoleförvaltningen Malmö stad.

Not: Ämnen där det saknas kriterier för bedömning av kunskaper i årskurs 3 redovisas inte (tomma fält). Underlaget är exklusive elever som inte haft undervisning i ämnet.

I måluppfyllelseundersökningen följs elevernas kunskaper i läsförståelse upp i årskurs 1. Jämfört med föregående läsår har andelen elever med godtagbara kunskaper i läsförståelse ökat till 87 procent, vilket diagrammet nedan visar. Andelen är högre bland flickor än bland pojkar. Tre procent av alla elever som når godtagbara kunskaper i läsförståelse når inte målet för ämnet svenska eller svenska som andraspråk.

Diagram 29. Andel elever som nått godtagbara kunskaper i läsförståelse i årskurs 1. Malmö kommunala skolor läsåret 2019/20–2022/23



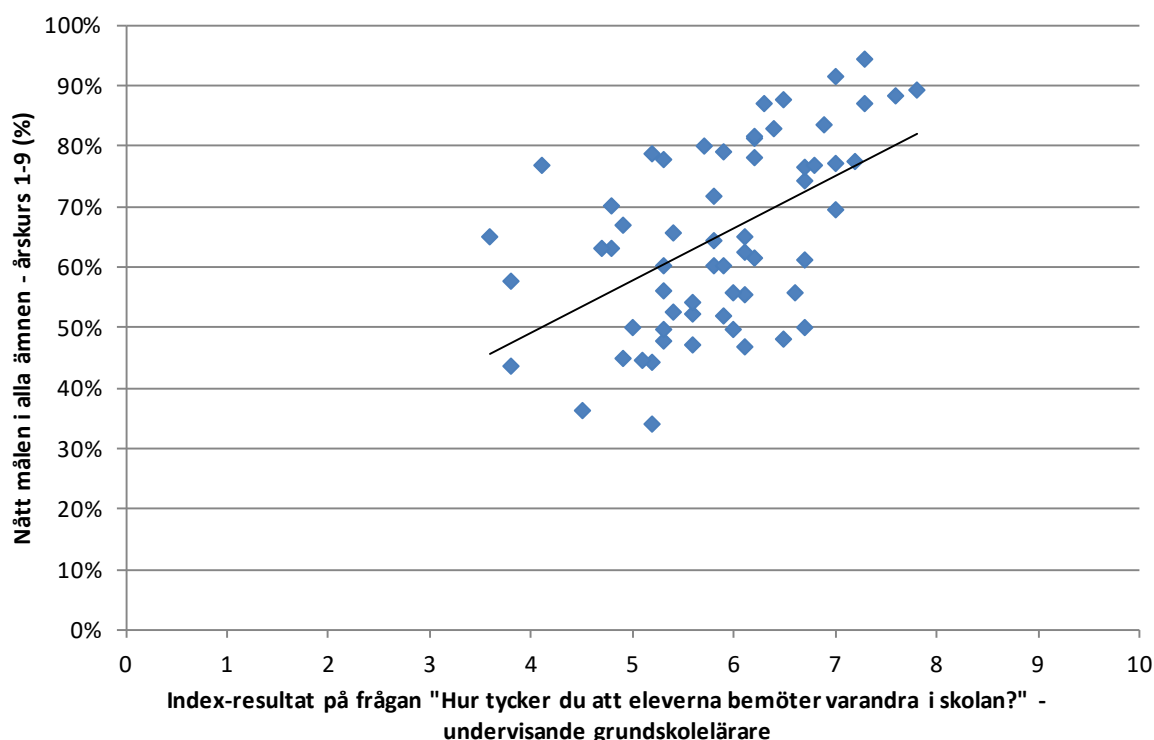
Källa: Grundskoleförvaltningen Malmö stad.

Kunskapsresultat i relation till enkätresultat

Detta läsår har inga elevenkäter om grundskolan genomförts av grundskoleförvaltningen på grund av att Skolinspektionen i stället genomfört sina skolenkätundersökningar i Malmö stads grundskolor. I detta kapitel redovisas därför för läsåret 2022/2023 en sambandsanalys mellan andelen elever som nått målen i alla ämnen totalt per skola respektive årskurs 5 per skola respektive årskurs 8 per skola mot relevanta enkätresultat för olika målgrupper från Skolinspektionens enkätundersökningar.⁴

Analysen visar på ett visst generellt positivt samband när det gäller skolornas måluppfyllelse och undervisande grundskolelärares upplevelse om hur det ser ut på skolan när det gäller huvudfrågeområden som Trygghet, Särskilt stöd och Bemötande – elever. När det gäller vårdnadshavarna i grundskolan och grundskoleeleverna i årskurs 5 respektive 8 är sambanden inte lika tydliga men även här utmärker sig frågorna om Bemötande – elever i årskurs 5. Specifikt är det en fråga som sticker ut för de yngre eleverna och de undervisande grundskolelärarna, ”Hur tycker du att eleverna bemöter varandra i skolan?”

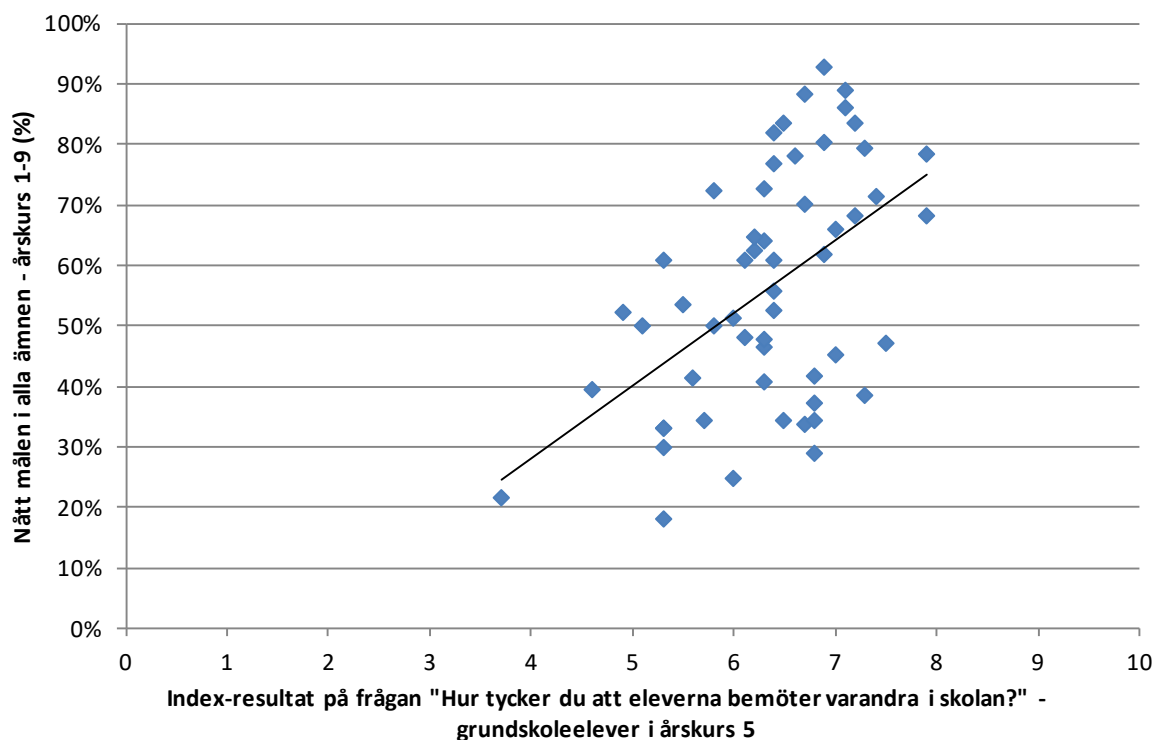
Diagram 30. Kunskapsresultat i relation till index-resultat på frågan " Hur tycker du att eleverna bemöter varandra i skolan? – undervisande grundskolelärare läsår 2022/23



Källa: Grundskoleförvaltningen Malmö stad och Skolinspektionen.
Not: Varje markering i diagrammet representerar en skola.

⁴ Underlaget för måttet ”Nått målen i alla ämnen” är måluppfyllelseundersökningen i årskurs 1-5 och betygen i årskurs 6-9. Med enkätresultat avses index-värden (vilket är en slags medelvärdespoäng Skolinspektionen använder där olika svar poänggraderas från väldigt negativa till väldigt positiva (från 0 poäng till max 10 poäng).

Diagram 31. Kunskapsresultat i relation till index-resultat på frågan "Hur tycker du att eleverna bemöter varandra i skolan?" – grundskoleelever i årskurs 5 läsåret 2022/23



Källa: Grundskoleförvaltningen Malmö stad och Skolinspektionen.

Not: Varje markering i diagrammet representerar en skola.

Anpassade grundskolan

I anpassade grundskolan går elever som har intellektuell funktionsnedsättning och som bedöms inte kunna uppfylla grundskolans kriterier för bedömning av kunskaper och betygskriterier. Utbildningen ska anpassas efter varje elevs förutsättningar och består av nio årskurser. Utbildningen ska bland annat ge kunskaper och värden, bidra till personlig utveckling, social gemenskap och ge en god grund för ett aktivt deltagande i samhället. Inom anpassade grundskolan kan elever som inte kan tillgodogöra sig hela eller delar av utbildningen i ämnen läsa ämnesområden. Ämnesområdena är estetisk verksamhet, kommunikation, motorik, vardagsaktiviteter samt verklighetsuppfattning. Elever kan kombinera att läsa ämnen och ämnesområden. Elever kan också gå i en grundskoleklass men läsa enligt den anpassade grundskolans läroplan (integrerade elever i grundskola).

Följande tabell visar antal elever i Malmös kommunala anpassade grundskolor läsåren 2014/15–2022/23 samt andel elever som läser ämnesområden (träningsskola) och andel elever integrerade i grundskolan. Tillväxten i antalet elever i den anpassade grundskolan har varit kraftig de senaste åren, vilket även varit fallet på nationell nivå.

Tabell 9. Elever i anpassade grundskolan, Malmö kommunala skolor läsåret 2014/15–2022/23

	14/15	15/16	16/17	17/18	18/19	19/20	20/21	21/22	22/23
Antal elever	276	264	270	298	311	369	425	502	538
Andel elever i träningsskola	49%	51%	43%	49%	43%	53%	41%	32%	37%
Andel elever integrerade i grundskolan	0%	4%	6%	1%	7%	7%	8%	11%	12%

Källa: Skolverket.

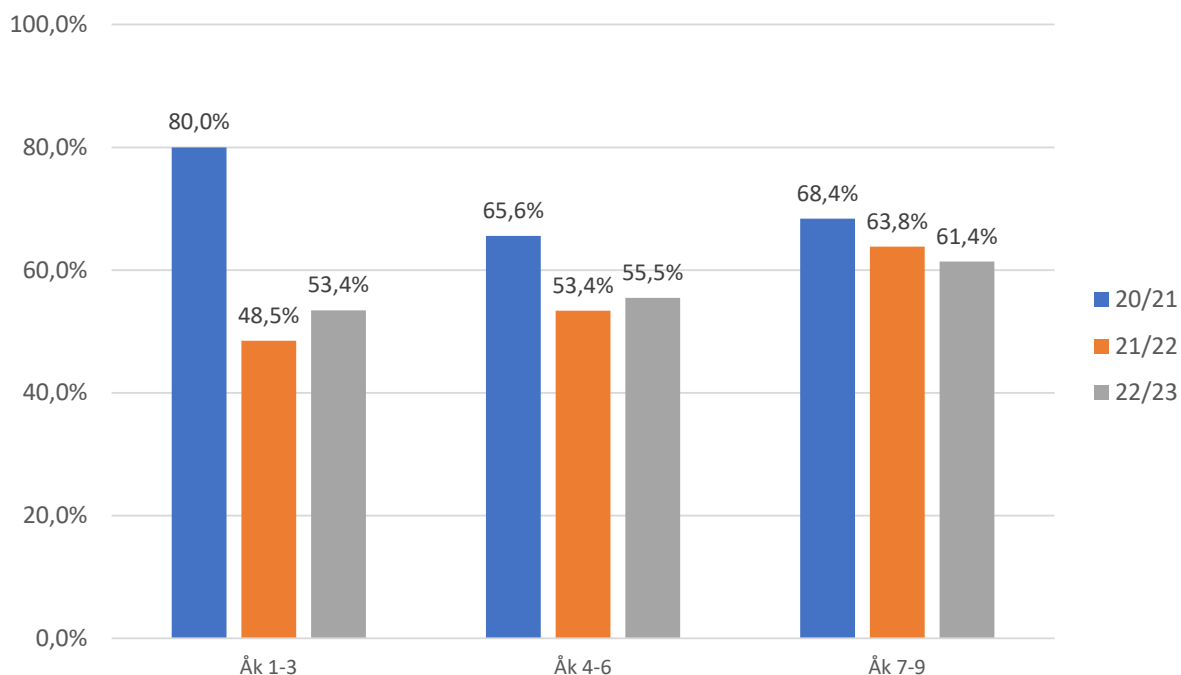
Not: "Antal elever" inkluderar elever som är integrerade i vanliga klasser i grundskolan. Integrerad elev går minst halva tiden tillsammans med elever som följer grundskolans läroplan.

Måluppfyllelse årskurs 1–9 – ämnen

Från och med läsåret 2020/21 ingår den anpassade grundskolan i måluppfyllelseundersökningen, vilket betyder att elevernas kunskapsresultat i alla årskurser och ämnen kan följas upp regelbundet på kommunövergripande nivå. Måluppfyllelseundersökningen omfattar i årskurs 1–3 de fem ämnen där det i årskurs 3 finns kriterier för bedömning av kunskaper – matematik, svenska, svenska som andraspråk, naturorienterande samt samhällsorienterande ämnen. I årskurs 4–9 omfattar undersökningen åtta ytterligare ämnen där det finns betygskriterier för årskurs 6 och årskurs 9 – bild, engelska, hem- och konsumentkunskap, idrott och hälsa, modersmål, musik, slöjd samt teknik.

Läsåret 2022/23 nådde 61,4 procent av eleverna målen i alla ämnen i årskurs 7–9. Diagrammet nedan visar andelen per stadiet för de tre senaste läsåren. Andelarna är lägre än vad de var läsåret 2020/21 i alla stadier men för åk 1–3 och 4–6 har det skett en förbättring jämfört med förra läsåret. För årskurs 1–9 generellt sett är andelen flickor som når målen i alla ämnen högre än andelen pojkar men skillnaden har minskat jämfört de två tidigare läsåren.

Diagram 32. Andel elever i anpassade grundskolan som nått målen i alla ämnen per stadie läsår 2020/21–2022/23



Källa: Grundskoleförvaltningen Malmö stad.

Not: Uppgifterna avser endast elever som läst ämnen i anpassade grundskolan.

Nedan visas hur stor andel av eleverna som nått målen för undervisningen per ämne och stadie. I årskurs 7–9 är måluppfyllelsen hög i många ämnen, men lägre i svenska som andraspråk och idrott och hälsa. Särskilt låg är andelen i modersmål, vilket även gäller för årskurs 4–6. Andelen som nått målen i modersmål har dock sedan föregående läsår ökat i årskurs 7–9 och 4–6, i synnerhet i årskurs 4–6. I årskurs 1–3 är måluppfyllelsen lägre i svenska som andraspråk än i övriga ämnen där kriterier för bedömning av kunskaper finns. Andelen elever som i årskurs 1–3 når målen för svenska och svenska som andraspråk har minskat jämfört med föregående läsår, samma sak gäller för matematik.

Tabell 10. Andel elever som nått målen per ämne och stadie i Malmös kommunala anpassade grundskolor läsåret 2022/23

Ämnen	Åk 1-3	Åk 4-6	Åk 7-9
EN		76,4%	89,0%
MA	64,8%	81,1%	87,3%
SV	69,2%	84,7%	86,2%
SVA	57,1%	83,8%	82,0%
NO	70,4%	86,0%	89,6%
TK		86,4%	90,3%
SO	72,2%	88,6%	88,1%
BL		92,0%	88,0%
HKK		92,2%	89,3%
IDH		91,3%	78,6%
MU		93,7%	86,1%
SL		92,9%	89,7%
ML		67,3%	66,7%

Källa: Grundskoleförvaltningen Malmö stad.

Not: Ämnen där det saknas kriterier för bedömning av kunskaper i årskurs 3 redovisas inte (tomma fält).

I anpassade grundskolan ges betyg i årskurs 6–9 i alla ämnen om en elev eller elevens vårdnadshavare begär det. I de fall betyg sätts gäller samma regler för bedömning och betygssättning som för grundskolan bortsett från att betyget F inte används i den anpassade grundskolan. För de 158 elever som det begärdes betyg för (av totalt 269 elever i anpassad grundskola, åk 6–9) läsåret 2022/23 nådde 64 procent målen i alla ämnen, andelen är något lägre än föregående läsår. De flesta elever har betygen C-E medan få elever, jämfört med i grundskolan, når de högsta betygen A och B.

Måluppfyllelse årskurs 1–9 – ämnesområden

I måluppfyllelseundersökningen samlas uppgifter in om eleverna som läser ämnesområden har nått fördjupade kunskaper i årskurs 7–9. Då det inte finns kriterier för bedömning av kunskaper eller betygskriterier i årskurs 3 och 6 för elever som läser ämnesområden samlas uppgifter in om eleverna i årskurs 1–6 har utvecklat sina förmågor eller inte.

I årskurs 7–9 uppnådde en något högre andel av eleverna fördjupade kunskaper i ämnesområdena estetisk verksamhet, kommunikation och motorik än vad de gjorde i vardagsaktiviteter och verklighetsuppfattning. Jämfört med föregående år har andelen minskat i estetisk verksamhet, kommunikation och motorik, medan den är relativt oförändrad i vardagsaktiviteter och verklighetsuppfattning. I årskurs 1–6 är andelarna som utvecklat sina förmågor hög i alla ämnesområden.

Tabell 11. Andel elever som utvecklat sina förmågor respektive nått fördjupade kunskaper per ämnesområde och stadie i Malmös kommunala anpassade grundskolor läsåret 2022/23

Ämnesområde	Utvecklat sina förmågor		Nått fördjupade kunskaper
	Åk 1-3	Åk 4-6	Åk 7-9
Estetisk verksamhet	96,8%	91,8%	40,0%
Kommunikation	97,8%	90,3%	38,6%
Motorik	100,0%	91,8%	38,0%
Vardagsaktiviteter	96,8%	93,2%	37,1%
Verklighetsuppfattning	96,8%	91,7%	38,0%

Källa: Grundskoleförvaltningen Malmö stad.

Fritidshemmet

Fritidshemmet kompletterar förskoleklassen och skolan och gör det möjligt för föräldrar att förena föräldraskap med arbete eller studier. Fritidshemmets uppdrag handlar om att stimulera elevernas utveckling och lärande, erbjuda dem en meningsfull fritid samt främja allsidiga kontakter och social gemenskap. Fritidshem är en pedagogisk gruppverksamhet för elever från 6 års ålder till och med vårterminen det år då de fyller 13 år.

Läsåret 2022/23 i slutet av oktober gick cirka 18 600 elever i fritidshem i Malmö. Av det totala antalet elever i fritidshem gick 15 procent i ett fritidshem i fristående regi. Följande tabell visar antal elever i Malmös kommunala och fristående fritidshem mellan 2018/19 och 2022/23.

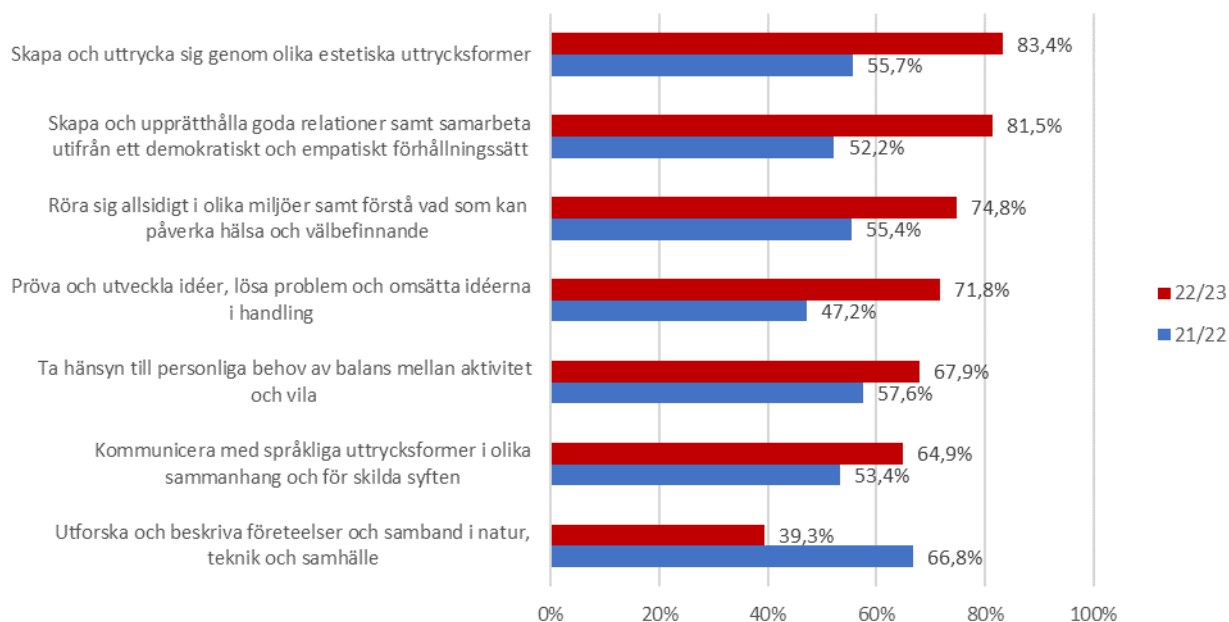
Tabell 12. Antal och andel elever i fritidshem per huvudman i Malmö sista oktober läsår 2018/19–2022/23

Antal/andel elever per huvudman i Malmö	18/19	19/20	20/21	21/22	22/23
Malmö - samtliga fritidshem	17 513	17 811	17 900	18 258	18648
Malmö - kommunala fritidshem	14 992	15 318	15 323	15 678	15859
Malmö - fristående fritidshem	2 521	2 493	2 577	2580	2789
Andel elever i fristående fritidshem	14%	14%	14%	14%	15%

Källa: Grundskoleförvaltningen Malmö stad.

I måluppfyllelseundersökningen ingår en uppföljning av i vilken grad eleverna har getts förutsättningar att utveckla de förmågor som läroplanen anger. Fördelningen av eleverna efter i vilken grad de har getts förutsättningar att utveckla sina förmågor kan variera mellan läsåren och mellan fritidshemmen, beroende på hur fritidshemmen väljer att arbeta med förmågorna under ett läsår. Liksom föregående läsår uppger skolorna att så gott som samtliga elever läsåret 2022/23 getts förutsättningar att utveckla alla de sju förmågor som läroplanen anger. Den tydligaste förändringen jämfört med förra läsåret är att andelen elever som till *stor del* getts förutsättningar att utveckla förmågorna har ökat, medan andelen som till *viss del* getts sådana förutsättningar har minskat. En förbättring således. Ett undantag är att förmågan *utforska och beskriva företeelser och samband i natur, teknik och samhälle* har minskat, där andelen elever som till *stor del* har getts förutsättningar minskat från 62% till 30%. Andelen som *helt* getts förutsättningar att utveckla förmågorna är relativt oförändrat. Diagrammet nedan visar för de två senaste läsåren andelen elever som helt eller till stor del getts förutsättningar att utveckla respektive förmåga.

Diagram 33. Andel elever i fritidshem som helt eller till stor del har getts förutsättningar att utveckla sina förmågor läsår 2021/22–2022/23



Källa: Grundskoleförvaltningen Malmö stad.

Från grundskolan till gymnasieskolan

Efter avslutad grundskola respektive anpassad grundskola har eleverna möjlighet att fortsätta sina studier i gymnasieskolan respektive anpassade gymnasieskolan. En sådan utbildning måste påbörjas senast under det första kalenderhalvåret det år eleven fyller 20 år. Via gymnasieskolan kan en elev få en gymnasieexamen i form av antingen en högskoleförberedande examen som möjliggör fortsatta högskolestudier eller en yrkesexamen. Det är även möjligt att erhålla en yrkesexamen med högskolebehörighet om en elev med en yrkesexamen även har godkända betyg i ett antal specifika, valbara kurser i svenska och engelska. En elev som fullföljer sina gymnasiestudier vid ett nationellt gymnasieprogram men inte uppfyller kraven för en gymnasieexamen får i stället ett studiebevis.

En väldigt hög andel av eleverna från Malmös kommunala grundskolor, runt 98–99 procent, går varje år vidare till gymnasieskola någonstans i landet. I detta kapitel görs en avstämning mot avgångskullarna 2016, 2017 och 2018 fyra år efter att de lämnade den kommunala grundskolan i Malmö, dvs. åren 2020, 2021 och 2022. Alla uppgifter i kapitlet bygger på data sammanställd av SCB. SCB kan inte matcha elever med tillfälliga personnummer mellan sina olika register, vilket innebär att de eleverna därför inte kan följas över tid. Dessa elever är därför exkluderade i statistiken nedan.

Måluppfyllelse i gymnasiet efter fyra år – avgångseleverna 2016, 2017 och 2018

I respektive avgångskull 2016–2018 har cirka 51 procent av eleverna erhållit en högskoleförberedande examen. Andelen som erhållit en yrkesexamen har ökat från 13 procent i 2016-kullen till 15 procent i 2017-kullen till 17 procent i 2018-kullen. Andelen elever som varken erhållit en gymnasieexamen eller ett studiebevis och således inte avslutat sina gymnasiestudier är runt 18 procent för alla tre kullar. Runt 20–30 elever i respektive kull har en yrkesexamen med högskolebehörighet. I nästföljande diagram framgår hur dessa uppgifter fördelar sig per kull och typ av program vid gymnasieskolstart - högskoleförberedande-, yrkes- eller introduktionsprogram.⁵

Bra att känna till är att det är stora skillnader i förutsättningar mellan eleverna i respektive programtyp i diagrammet. Utbildningsnivån bland elevernas vårdnadshavare är till exempel i regel högre bland eleverna på de högskoleförberedande programmen än yrkesprogrammen och motsvarande uppgifter för yrkesprogrammen ligger i sin tur högre än introduktionsprogrammen. Rent generellt har grundskoleelevernas förutsättningar och familjesituation stor betydelse för deras studier vilket blir tydligt när man per programtyp exempelvis jämför utbildningsnivån hos elevernas vårdnadshavare och det genomsnittliga meritvärdet från årskurs 9.⁶

Av nästföljande diagram är det tydligt att elevernas förutsättningar fortsätter ha stor betydelse⁷ för resultaten även i gymnasiet där graden av andelen elever som erhållit en gymnasieexamen per programtyp följer samma mönster som när det gäller vilken programtyp där vårdnadshavarnas utbildningsnivå och det genomsnittliga meritvärdet är som högst.⁸ I diagrammet framgår även att 20–25 procent av eleverna som inleder sina gymnasiestudier på ett introduktionsprogram lyckas erhålla en gymnasieexamen inom fyra år medan runt 60–65 procent inte avslutat sina gymnasiestudier inom fyra år vilket i stor utsträckning betyder att de inte kommer göra det heller.

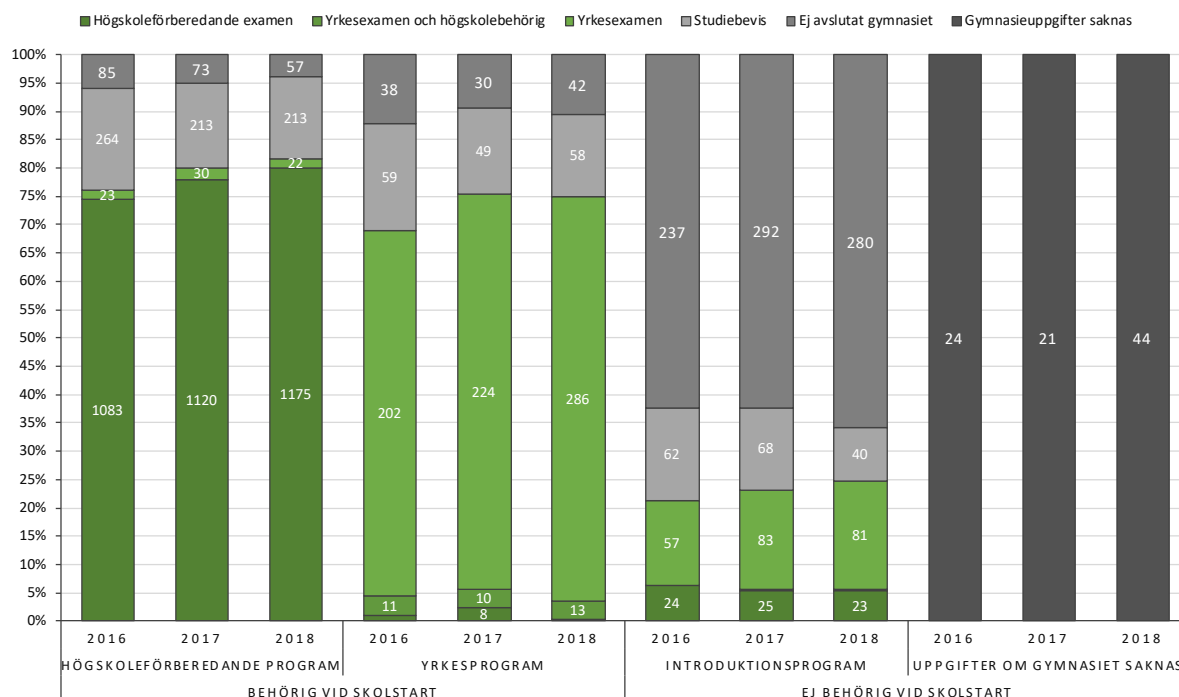
⁵ Observera att eleverna i diagrammet kan ha uppnått behörighet för sitt program via lovskola och prövning.

⁶ För avgångseleverna 2016–2018 som läst högskoleförberedande program är deras genomsnittliga meritvärde från årskurs 9 runt 260 medan det är cirka 195 respektive 90 för yrkesprogrammen respektive introduktionsprogrammen.

⁷ Kön är en annan variabel som inte bara har betydelse i grundskolan. I gymnasieskolan finns fortsatt skillnader där andelen flickor som erhåller högskoleförberedande examen i alla tre kullar är runt 12 procentenheter högre än pojkarna. Beträffande yrkesexamen har differensen minskat från 11 procentenheter 2016 till 8 procentenheter 2018.

⁸ Av datan framgår även att om en elev har svagare förutsättningar när det gäller dessa variabler har hen generellt bättre chans att erhålla en gymnasieexamen via ett yrkesprogram än ett högskoleförberedande program. Det är först om meritvärdet är ca. 275 eller högre som sannolikheten att erhålla examen är ungefär samma på båda programmen.

Diagram 34. Antal och andel grundskoleavgångna elever 2016–2018 per programtyp som erhållit olika examen, studiebevis eller inget av det



Källa: SCB

Not: Gällande de cirka 20–40 eleverna i respektive kull där gymnasieuppgifter saknas beror det troligen på att eleverna aldrig påbörjat några gymnasiestudier. Elever med tillfälliga personnummer ingår ej i diagrammet.

Gällande enskilda ämnen är det möjligt att jämföra betygsskillnader mellan ämnesslutbetygen från årskurs 9 med motsvarande första kursbetyget i gymnasiet när det gäller de elever som erhållit en examen eller ett studiebevis från gymnasieskolan (SCB har inte dessa uppgifter för övriga elever). Jämförandes dessa elevers första kursbetyg med de betyg de fick när de gick ut årskurs 9 är det små skillnader. I svenska/svenska som andraspråk är betygsstegsdifferensen 0,0, dvs. eleverna från de tre avgångsskullarna har totalt sett tillsammans lika många betygsstegshöjningar som betygsstegssänkningar. I matematik och engelska har en liten sänkning skett med 0,2 vilket alltså motsvarar en nedgång med en femtedels betygssteg i genomsnitt. Nedan redovisas differenserna på skolnivå. Ingen skola har en genomsnittlig nedgång i något ämne med mer än 0,8 betygssteg.

Diagram 35. Genomsnittlig differens mellan ämnesslutbetyg och första kursbetyg i gymnasiet räknat i antal betygssteg, Malmö kommunala grundskolor 2016–2018



Källa: SCB

Not: Varje stapel i respektive ämne representerar en skolas resultat. Elever med tillfälliga personnummer samt utan studiebevis eller gymnasieexamen efter fyra år ingår ej i diagrammet.

Bilaga 1. Förkortningar av ämnen/ämnesgrupper

BL	Bild
EN	Engelska
HKK	Hem- och konsumentkunskap
IDH	Idrott och hälsa
MA	Matematik
M2	Moderna språk
ML	Modersmål
MU	Musik
BI	Biologi
FY	Fysik
KE	Kemi
NO	Naturorienterande ämnen (BI, FY, KE)
GE	Geografi
HI	Historia
RE	Religion
SH	Samhällskunskap
SO	Samhällsorienterande ämnen (GE, HI, RE, SH)
SL	Slöjd
SV	Svenska
SVA	Svenska som andraspråk
TK	Teknik
Valbara	Modersmål (ML) och Moderna språk (M2)
PREST	Praktisk-estetiska ämnen (BL, HKK, IDH, MU och SL)

Bilaga 2. Betygsresultaten på skolnivå. Årskurs 9, Malmö kommunala skolor, läsår 2022/23.

Skola	Andel (%) elever som uppfyllt betygsriterierna i alla ämnen	Andel (%) elever behöriga till yrkesprogram	Genomsnittligt meritvärde (17 ämnen)
Apelgårdsskolan 7-9	..	46,4	178,1
Augustenborgsskolan	77,1	84,3	230,5
Bergaskolan	87,7	96,9	260,9
Bäckagårdsskolan	74,5	~100	255,5
Dammfriskolan	59,0	77,1	219,7
Fågelbacksskolan	81,9	90,7	245,6
Gottorpskolan	63,5	79,9	224,1
Hermodsdalsskolan	32,7	73,5	190,6
Höjaskolan	43,1	70,7	218,9
Johannesskolan	46,9	59,2	201,6
Klagshamnsskolan	87,0	91,3	259,2
Kommunikationsskolan
Kroksbäcksskolan	49,2	72,3	210,0
Lindeborgsskolan	67,2	79,1	219,0
Lindängeskolan	48,2	82,1	200,7
Linnéskolan	80,5	93,1	252,6
Malmö Idrottsgrundskola	96,4	~100	256,0
Malmö International School	.	.	.
Mellersta Förstadsskolan	71,9	80,0	236,1
Munkhätteskolan	49,2	77,8	223,2
Möllevångsskolan	50,0	76,4	201,6
Neptuniskolan	78,5	86,1	236,2
Oxievångsskolan	72,6	82,2	209,3
Pilbäcksskolan	82,9	92,7	248,2
Rosengårdsskolan 7-9	66,7	79,2	237,5
Rådmansvångens skola	80,0	89,1	237,5
Rönnens resursskola
Rönnensskolan	60,2	74,7	212,6
Sofielundsskolan	51,9	70,4	196,8
Sorgenfriskolan	60,7	78,6	217,1
Stenkulaskolan	56,7	80,0	205,3
Söderkullaskolan	58,9	87,9	232,6
Toftanässkolan	84,4	93,6	248,5
Videdalsskolan	62,8	80,9	251,5
Värner Rydénsskolan	37,3	45,1	155,3
Örtagårdsskolan 7-9	48,0	64,0	213,6

Källa: Skolverket.

Not: Om resultatet bygger på färre än 10 elever visas två prickar (..) i stället för utfall. Om uppgift saknas visas en prick (.) i stället för utfall. Observera att om antalet EJ behöriga är 1–4, så visas andelen behöriga som ~100.