



## Länsstyrelsens bedömning och kompletterande ställningstagande, Foteviken-Glostorp [M128], Översyn av kulturmiljövårdens riksintressen i Skåne

Länsstyrelsen Skånes initiala ställningstagande är att det bifogade förslaget bättre kopplar till Riksantikvarieämbetets kriterier för riksintresseanspråk. Det är relevant att slå samman rubricerat riksintresse med de norra delarna av riksintresset Fuglie - Mellan-Grevie - Skåre [M136]. Dessa områden har snarlika riksintressanta berättelser. Genom att sammanfoga dem blir landskapsperspektivet tydligare, i synnerhet genom att det stråk av monumentala gravhögar som idag löper igenom båda riksintressena knyts samman.

Länsstyrelsen Skåne har också som mål i pågående översyn att anspråken inte ska vara större än vad som behövs för att säkerställa den riksintressanta berättelsen.

Länsstyrelsen vill betona att det finns mycket höga kulturmiljövärden även inom de delar som föreslås utgå ur anspråket. I vissa fall har dessa lokala och regionala värden skydd enligt annan lagstiftning så som Kulturmiljölagen eller Plan- och bygglagen, i andra fall kan dessa skydd behöva stärkas. Länsstyrelsen kan genom sin rådgivande roll i planeringsprocessen, stötta kommunernas kulturmiljöarbete.

### Kvarstående kompletteringar efter tjänstemannadialog

Förslaget har bearbetats efter en tjänstemannadialog med berörda kommuner under hösten/vintern 2022/2023. Följande ändring har ännu inte bearbetats in i rapporten, men Länsstyrelsen instämmer i att gränsen bör justeras:

- Den del av riksintresset som ligger söder om Klagshamn (Malmö kommun) ges en avgränsning som följer Bäckaforsvägen och det dike som i vägens förlängning leder ut i havet.

Vi även vill ha kommunens officiella ställningstagande kring detta.

Kontaktperson för översynen är Mia Jungskär, antikvarie, kulturmiljöenheten, telefon 010-224 14 25,  
[mia.jungskar@lansstyrelsen.se](mailto:mia.jungskar@lansstyrelsen.se)





Länsstyrelsen  
Skåne

# FOTEVIKEN – GLOSTORP [M<sub>128</sub>] MALMÖ OCH VELLINGE KOMMUNER

– Underlag till riksintresseöversyn



Titel: Foteviken – Glostorp [M128] Malmö och Vellinge kommuner, Underlag till riksintresseöversyn

Utgiven av: Länsstyrelsen i Skåne län

Författare: Helena Fennör och Emy Lanemo, Norconsult AB med tillägg och ändringar av Länsstyrelsen Skåne

Beställning: Länsstyrelsen Skåne  
Samhällsbyggnad  
205 15 Malmö  
Telefon 040-25 20 00  
[www.lansstyrelsen.se/skane](http://www.lansstyrelsen.se/skane)

Copyright: Länsstyrelsen Skåne

Diarienummer: 408-15775-2022

Layout: Helena Fennör och Emy Lanemo, Norconsult AB med ändringar och tillägg av Länsstyrelsen Skåne

Tryckår: 2023

Omslagsbild: Vy från Sjötorpsdösen

## Förord

Riksintressen för kulturmiljövården är miljöer utpekade av staten som sammantaget ska ge en generell bild av samhällets kulturhistoriska utveckling så som den återspeglas i landskapet, med regionala variationer och särdrag. Dessa miljöer ska skyddas från påtaglig skada, exempelvis ska kommunerna förhålla sig till dem i sin översiktsplanering.

Länsstyrelsen Skåne har initierat en översyn av samtliga 100 områden av riksintresse för kulturmiljövården i Skåne. Det främsta syftet med översynen är att skapa bättre förutsättningar för såväl kommunerna som för Länsstyrelsen i Skåne att kunna tillgodose riksintressen för kulturmiljövården i samhällsplaneringen. Riksintresseanspråken ska vara tydliga, aktuella, väl förankrade och utgå från en bred kulturarvssyn som inkluderar mångfalds- och jämställdhetsperspektiv.

Gunden till följande underlag är framtaget av konsultföretaget Norconsult AB under hösten 2022. Uppdraget har bestått i att beskriva och värdera området kopplat till motiven för riksintresset, samt att bedöma om texter och geografisk avgränsning är aktuella. Länsstyrelsen har

sedan bearbetat materialet efter en intern dialog på Länsstyrelsen och efter synpunkter från kommunala tjänstepersoner.

Framtaget förslag till förändringar är inte slutgiltigt men Länsstyrelsen ser att detta förslag är en god grund att utgå från. Vi vill därför ha berörda kommuners synpunkter kring behov av förändringar i anspråkens motiveringar och avgränsningar. När den slutliga bedömningen har gjorts skickas förslag till förändringar i motiv- och uttryckstexter till Riksantikvarieämbetet som fattar beslut. Ändringar i geografiska avgränsningar som inte ändrar själva anspråket kan Länsstyrelsen själv besluta om.

Länsstyrelsen i Skåne län, mars 2023

Britta Roos

*Länsantikvarie / Enhetschef Kulturmiljöenheten*

*Länsstyrelsen Skåne*



## Innehållsförteckning

FÖRORD. ....	3
FOTEVIKEN - GLOSTORP [M128] .....	5
Nuvarande riksintresseanspråk .....	5
Nyckelbegrepp .....	7
BESKRIVNING AV OMRÅDET IDAG .....	8
KULTURHISTORISKA ASPEKTER .....	8
Slättbygd .....	8
Landskap med förhistoriskt tidsdjup .....	9
Socknar och sockencentrum. ....	10
Bymiljöer, kyrkbyar och kyrkor. ....	10
Storgårdar .....	13
Hammarsnäs och Foteviken .....	14
Viktiga stråk. ....	15
MILJÖNS RIKSINTRESSANTA VÄRDEN .....	18
SÅ HÄR SYNS RIKSINTRESSETS VÄRDEN I LANDSKAPET ..	19
BEDÖMNING AV RIKSINTRESSET .....	20
FÖRSLAG PÅ ÄNDRINGAR I MOTIV OCH UTTRYCKSTEXT	23
Riksintresset Glostorp-Hammarlöv (nytt namn) .....	23
FÖRSLAG PÅ ÄNDRINGAR I GRÄNSDRAGNING .....	24

## Foteviken - Glostorp [M128]

### Nuvarande riksintresseanspråk

#### *Motivering - Malmö kommun*

Vidsträckt öppen *slättbygd* utmed Öresundskusten med förhistorisk bruks- och bosättningskontinuitet med talrika och landskapsdominerande *fornlämningsmiljöer* samt flera *kyrkbyar*.

#### *Uttryck för riksintresset - Malmö kommun*

Betade strandängar med inslag av fornlämningar t ex Sjötorpsdösen och Pile ringvall. Stora omfattande stråk med bronsåldershögar vid bl a Oxie, Lockarp och Glostorp. Öppet, uppodlat landskap av skifteskaraktär med kyrkbyarna Glostorp med medeltida kyrka, omgestaltad under 1800-talet, och Lockarp med kyrka från 1885 - 86 samt flera byar av medeltida ursprung, Naffentorp, Skumparp och Fjärdingslöv. De stora gårdarna Katrinetorp och Petersborg.

#### *I området ingår även*

Lockarps stationshus.

#### *Motivering - Vellinge kommun*

Vidsträckt öppen *slättbygd* utmed Öresundskusten med förhistorisk bruks- och bosättningskontinuitet med talrika och landskapsdominerande *fornlämningsmiljöer* samt flera *kyrkbyar*. (*Vägmiljö*).

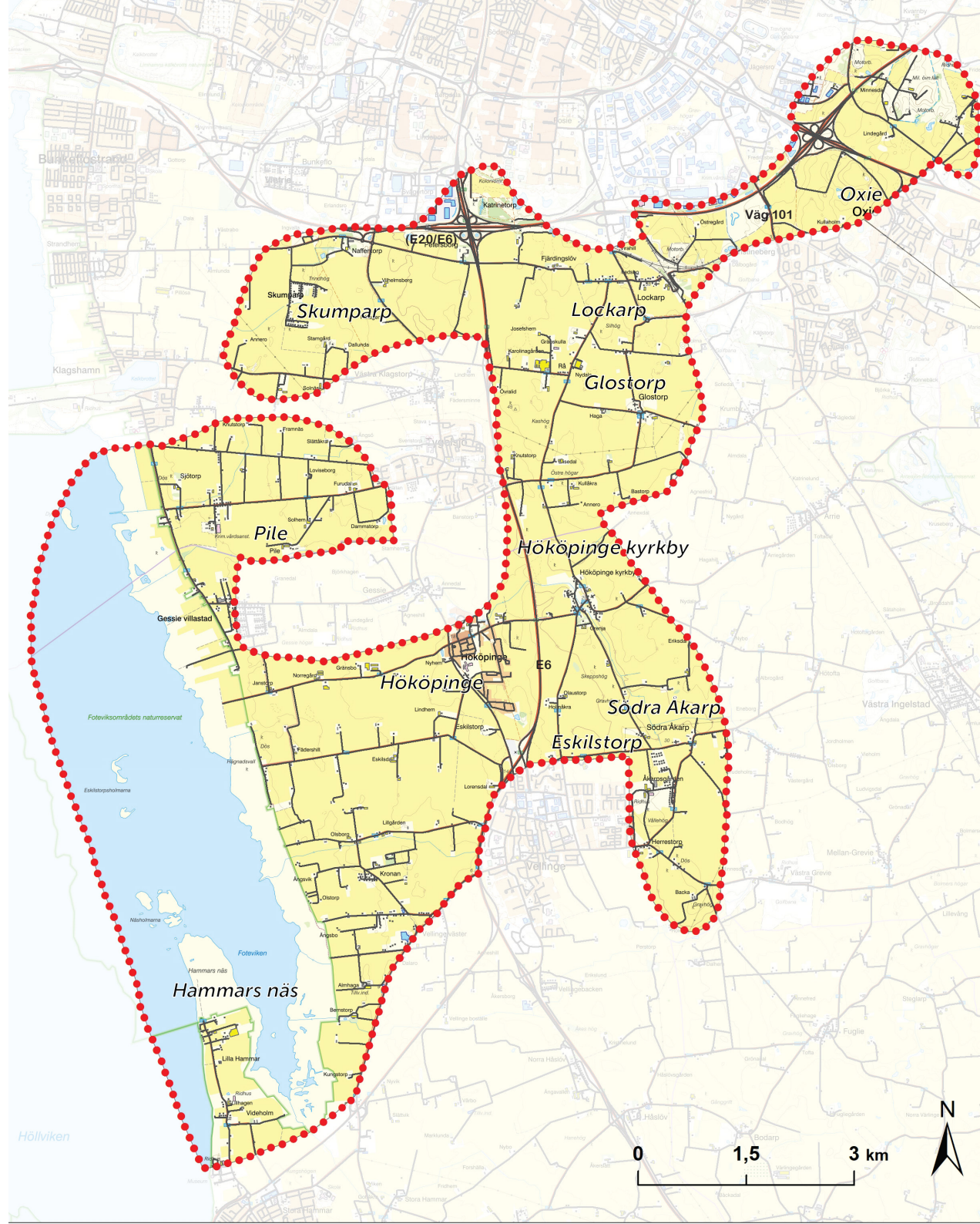
#### *Uttryck för riksintresset - Vellinge kommun*

Eskiltorpsdösen från stenåldern, vallanläggning på Eskiltorps ängar, dösar och bronsåldershögar på höjdryggen norr och söder om Södra Åkarp, järnåldersgravfältet vid Hammarsnäs, vikingatida stenspärre över Foteviken. Skifteslandskap med bevarat vägnät, hägnadssystem, gränsmarkeringar, uppfartsvägar, alléer och pilevallar samt bruksvägar från varje gårdsenhet ut till kusten. Hököpinge *sockencentrum* med kyrka från 1870-talet, skola, gårdar med sluten byggnadsform, gatehus och stora bostadshus i villastil från sekelskiftet 1900, Hököpinge *stationssamhälle*. Gården Grenja med ovanligt byggnadsbestånd. Södra Åkarps by med 1880-talskyrka. Eskiltorps by med kyrka av medeltida ursprung som under 1800-talet omgestaltats och i byn sammanhållen gatehusbebyggelse samt byggnader med anknytning till järnvägen Malmö-Falsterbo. (Miljön berör även Malmö kommun).

#### *I området ingår även*

Vid Höllvikens strand bevarade skansar och vallanläggningar som ingått i Öresundskustens försvarssystem under 1700-talet. Hököpinge nedlagda sockerbruk som en god exponent för sekelskiftets industriarkitektur i tegel.





Figur 1. Riksentressetområdets nuvarande geografiska avgränsning.

## Nyckelbegrepp

Enligt Riksantikvarieämbetets ordlista med kulturhistoriska begreppsdefinitioner som förekommer i gällande riksintressebeskrivning (Raä 2018).

### Kyrkby

Den by i socknen där sockenkyrkan är belägen. Kyrkbyn karaktäriseras ofta av en mer eller mindre väl bevarad kyrkomiljö.

### Fornlämningsmiljö

Samlingsbegrepp för såväl enstaka fasta fornlämningar som grupper av fasta fornlämningar med närmiljö. Olika perspektiv kan läggas till grund för avgränsning och definition av en fornlämningsmiljö, vilken kan bestå av: • en enstaka fornlämning eller fornlämningslokal, som är av märklig karaktär ur ett lokalt, regionalt eller nationellt samhällsperspektiv. • flera fornlämningar eller fornlämningslokaler från skilda perioder, som tillsammans ger ökad förståelse för människors livsföring och livsvillkor främst ur ett tidsperspektiv. • flera fornlämningar och fornlämningslokaler med kronologisk samhörighet, som tillsammans ger ökad förståelse för människors livsföring och livsvillkor främst ur ett rumsligt perspektiv.

### Fullåkersbygd eller slättbygd

Landskap där praktiskt taget all mark (utom vägar och tomtmark) användes till åker. Kallades tidigare även för helåkersbygd och kan omfatta större eller mindre sammanhängande odlingsbygder.

## Vägmiljö/Kommunikationsmiljö

I en vägmiljö ingår alléer, broar, milstolpar, väghållningsstenar, gästgiverier, skjutshåll och senare tiders serviceanläggningar m.m. (Jfr Forntida vägmiljö).

### Sockencentrum

Miljö med byggnader för socknens gemensamma funktioner, vanligen grupperade i kyrkans närhet. I miljön kan ingå dels byggnader för kyrkligt ändamål, förutom kyrka t.ex. prästgård, sockenstuga, tiondelada (jfr Kyrkomiljö), dels byggnader för annan gemensam verksamhet, som sockenmagasin, tingshus, skola, fattighus och gästgivargård. I större byar samlas ofta sockenbyggnaderna kring ett torg eller vidgat vägskal. (Jfr Förindustriell centralort).

### Stationssamhälle

Stationssamhället är en form av municipalsamhälle, som vuxit fram som en direkt följd av järnvägsetableringen på orten. (Jfr Järnvägsstad).



## Beskrivning av området idag

Riksintresseområdet är beläget i det öppna, kuperade landskapet mellan Malmö och Vellinge. Det omfattar ett större landskapsrum präglad av odlingsmark och en spridd bebyggelsestruktur med kyrkbyar, småorter, strandnära villasamhällen, ensamliggande gårdar och flera herrgårdsmiljöer. I det öppna, uppodlade landskapet ligger byar med medeltida ursprung och äldre vägsträckningar som ibland kantas av pilevallar och alléer. Flera kommunikationsstråk korsar riksintresseområdet. Det är Kontinentbanan (järnvägen mellan Malmö-Trelleborg), Grevebanan (Malmö-Ystad järnväg) och den gamla landsvägen väg 101 mellan Malmö och Ystad, se figur 1. Kuststräckan ingår i Per-Albinlinjen, en sträcka med försvarsposter från andra världskriget. Från Malmö löper E6 på en låg vägbank genom riksintresseområdet och vidare söderut mot Vellinge och Trelleborg, vilken delar upp landskapet i en västlig och en östlig del. Mot norr överlappar riksintresset delvis Malmös yttre ringled (E20/E6), och mindre landskapspartier samt det utpekade uttrycket Katrinetorps landeri ligger norr om ringleden.

Landskapet väster om E6 är generellt flackt, låglänt och präglas av storskaligt uppodlade jordbruksmarker där enskiftet har medfört att gårdar flyttade ut och nu ligger som öar i odlingslandskapet. Öster om E6 stiger landskapet och får en mer böljande, kuperad karaktär. Kustremsan består av betade strandängar, en markanvändning som pågått sedan förhistorisk tid. Längre inåt land ligger de medeltida kyrkbyarna. Vägnetet karaktäriseras av långa raka vägar mot kustbandet, samt raka tillfartsvägar mot de utskiftade gårdarna vilka stundvis markeras av pilevallar eller

alléer. I nära anslutning till Malmö ligger två stora herrgårdar, Katrinetorp och Petersborg.

Fornlämningsbilden präglas av monumentala stendösar och bronsåldershögar. I riksintresseområdets södra del ligger Hammarsnäs intill Foteviken, en halvö med vidsträckta strandängar och sparsam, lågskalig villabebyggelse.

## Kulturhistoriska aspekter

### Slättbygd

Riksintresseområdet ligger i sin helhet inom den fullåkersbygd som kallas Söderslätt och som i nordost övergår i det skånska backlandskapet. Söderslätt är området söder om länsväg 101 som går mellan Ystad och Malmö och som följer en topografisk höjdrygg i landskapet. Från kusten breder ett vidsträckt slättområde ut sig som gradvis stiger inåt land och når cirka 40 - 50 meter över havet där landsvägen Malmö-Ystad (väg 101) är belägen. Söderslätt har en av Europas bördigaste åkermarker vilket beror på den jordmån som bildades efter istiden av morän och kalkhaltig lera. På en internationell skala för åkermarks kvalitet med avseende på avkastningen, graderad från 1 - 10, är delar av Söderslätt klassificerat som 10+ vilket innebär att dessa jordar är bland de bördigaste i världen. Söderslätt är närmast unik i sitt slag även sett ur ett svenskt perspektiv genom att odling pågått här sedan slutet av stenåldern. Fornlämningsbilden indikerar att det tidigt fanns en tät befolkning kopplat till det gynnsamma jordbruket. Ett karaktéristiskt inslag i landskapsbilden är stråken av bronsåldershögar som förekommer både ensamma och i grupper om flera i höjdlägen och på åsryggar. Högarna är synliga vida omkring, ibland flera

kilometer, Kungshögarna vid Oxie är expempelvis väl synliga från Lockarpshögarna. Landskapet bär även spår efter 1700-1800-talens jordbruk och skiften som genomfördes under 1750-talet respektive i början av 1800-talet. Söderslätt, Lundaslätt, Landskronaslätt och Österslätt är de delar av det skånska landskapet där enskiftet genomfördes mest genomgående under tidigt 1800-tal.

### Landskap med förhistoriskt tidsdjup

Området är rikt på fornlämningar från flera förhistoriska perioder vilket vittnar om att området länge varit attraktivt för odling och bosättning. De sydsandinaviska fullåkersbygderna utmärker sig i ett nationellt perspektiv genom sin rikliga förekomst av såväl monumentala stenkammargravar i form av dösar och gånggrifter som bronsåldershögar, monumentalt anlagda i åkerlandskapets höjdparter. Gravarna ligger ofta strategiskt

placerade i anslutning till land- och vattenburna kommunikationer som väl synliga riktmärken i landskapet. Under den tidiga jägarstenåldern levde befolkningen i mindre grupper av fiskare, jägare och samlare som flyttade säsongvis efter tillgång på föda. Boskapsskötsel och jordbruk introducerades för cirka 6000 år sedan vilket förändrade markanvändningen och landskapet. Ett fåtal bevarade monumentala stenkammargravar från stenåldern ligger inom riksintresseområdet, Sjötorpsdösen och Eskilstorpsdösen som båda ligger i nära anknytning till kusten. Fler finns längre inåt landet vid Södra Åkarp och längs ett stråk mellan Vellinge och Trelleborg, inom riksintresse M136. Arkeologiska undersökningar har visat att det förekommit rikligt av dösar norr om Skegrie inom S Håslövs bymark, utanför riksintresset. Området kallades Döserygg efter ett namn på historisk karta. Avsaknaden av närliggande boplatser tyder på att gravplatserna har fungerat som rituella samlingsplatser. De neolitiska boplatserna ligger i



Figur 2. Kungshögarna vid Oxie



Figur 3. Vägen från strandängarna mot Hököpinge.



åkermarkerna på flata höjder och gärna i anslutning till vattendrag.

Storhögar från bronsålder är lokaliserade till höjdryggar och som bildar ett stråk i östra delen av området och i riktning från Oxie i norr till via Lockarp – Hököpinge – Södra Åkarp - ner förbi Mellan Greve – Steglarp - Villie och vidare mot Trelleborg. Högarna och ett stort antal förhistoriska boplatser återfinns bland de mest produktiva jordbruksmarkerna. Högarna byggdes åt framstående personer i samhället men innehåller ofta flera begravningar. Med tiden har högarna delvis försvunnit genom bortodling eller byte till annan markanvändning. De som återstår är endast fragment av det en gång täta höglandskapet vilket kan ses i det historiska kartmaterialet där idag borttagna högar finns markerade.

Spåren från järnåldern är mindre iögonfallande jämfört med sten- och bronsålderns högar. Kvar finns enstaka gravfält vilka ofta utgörs av flatmarksgravar utan överbyggnader exempelvis i Hammarsnäs. I farleden in till Foteviken finns en spärranläggning av sänkta vikingatida skepp och sten. De fem vrak som delvis har undersökts daterades till 1000-1100-talen.

## Socknar och sockencentrum

Odlingslandskapet på Söderslätt visar tydliga spår efter skiftena som genomfördes på 1700 - 1800 - talen genom strukturer av vägar, ensamliggande gårdar och åkerstrukturer. I sockengränserna kan betydligt äldre strukturer avläsas. Sockengräns och bybildningar sträcker sig tillbaka till 1000 - 1100-talen. Sockenstrukturen skiljer sig mellan de västliga och östliga socknarna i området. De långsmala kustsocknarna är belägna i öst-västlig riktning; Bunkeflo, Västra Klagstorp, Tygelsjö, Gessie, Hökö-

pinge och Eskilstorp. Även Stora Hammars socken har en liknande struktur. Själva bykärnorna ligger i östra delen medan ägorna sträcker sig ner till havet. Socknarna innanför kustsocknarna har sockencentrum i mer centrala lägen; Glostorp, Södra Åkarp, Oxie, Vellinge och Lockarp. Ibland finns det även flera medeltida enheter i en socken vilket kan vara en följd av sammanslagningar.

Längs kustremsan breder byarnas strandängar ut sig vilka brukas för bete eller vall. Beteshävderna av strandängarna tros gå tillbaka till förhistorisk tid. Strandängarna är sedan skiftena i början på 1800-talet inte längre samfälligheter utan enskilt ägda vilket visas genom smala ägofigurer, se figur 9.

## Bymiljöer, kyrkbyar och kyrkor

Det nuvarande riksintresseområdet omfattar delar av tolv socknar inom vilka fem kyrkbyar med medeltida anor finns kvar; Lockarps-, Glostorps-, Hököpinge-, Eskilstorps- och Södra Åkarps kyrkbyar. Byarna på Söderslätt var stora och kunde bestå av 20 – 30 gårdar under senmedeltiden. Storskiftet, som genomfördes under 1750-talet, innebar att de smala åkertegarna samlades i större enheter. Bebyggelsen förblev oskiftad fram till att enskiftet genomfördes år 1803 – 1813 vilket fick desto större inverkan på byarna. Gårdarna flyttades ut till de egna brukningsenheterna och kvar i byn blev kyrkan och någon eller några enstaka gårdar. Tomterna i byn bebyggdes vart efter med gatehus som innehades av hantverkare med familjer, andra arbetare eller institutioner såsom häkten, skolbyggnader o.s.v. Vid enskiftet skapades även nya vägar till de utflyttade gårdarna vilket präglar landskapet än idag. Generalstabskartan från 1860 visar att enkla eller dubbla trädalléer kantade de flesta vägarna, både de allmänna och gårdarnas infartsvägar. Vissa av dem har utgjorts av pilevallar som

anlades både längs vägar och fastighetsgränser, se figur 10. Pilarna hamlades regelbundet vilket gav klenvirke till husens lerväggar och material till stängsling eller djurfoder, de kunde också förhindra jordflykt.

De medeltida byarna ligger som satelliter i odlingsmarken till vilka det äldre vägnätet sammanstrålar från olika håll. Några av byarna övergavs helt exempelvis Bastorp där det tidigare fanns en medeltida kyrka vilken revs. När Bastorp lades ned överflyttades socknens andra by Käglinge till Glostorps socken där det redan fanns kyrka. Bastorps bymark fördelades bland de angränsande byarnas gårdar.

Den medeltida byn Skumparp övergavs redan innan 1570 och stod mer eller mindre övergiven fram till 1800-talets början då den åter ianspråktogs och bebyggdes av grannbyarna. De som flyttade dit var för det mesta olika typer av hantverkare med familjer och bebyggelse växte för att år 1884 uppgå till 43 gårdar. Byns struktur utmärker sig genom att husen ligger med långsidorna ut åt bygatan och samtidigt omgärdar en gemensam odlingsmark och trädgårdar på baksidan.

Av de tidigare medeltida byarna Naffentorp och Fjärdingslöv återstår idag endast ett fåtal gårdar. Detta har att göra med Petersborgs tillblivelse som blev möjlig genom en sammanslagning av ägor från närliggande byars marker. Lockarps by ligger i nära anslutning till två järnvägslinjer, Kontinentbanan och Grevebanan vilket har medfört att infartsvägen till byn från öster har flyttats. Stationshuset som tidigare ingått i riksintresset som ett uttryck revs 2002. Området kring Lockarp har varit fornlämningsstätt och byn omgärdas fortfarande av ett flertal storhögar i varierande skick. De är belägna på båda sidor om järnvägen och även mellan spårlinjerna.



Figur 4. Dösen L1989:6274 vid Södra Åkarp



Figur 5. Vållehögen L1989:6946 vid Södra Åkarp.



Ett påtagligt inslag i landskapet inom riksintresseområdet är de utskiftade gårdarna med sina raka anslutningsvägar från huvudlederna. Inriktningen på gårdarnas ekonomi har ofta förändrats från jordbrukande gårdar till hästgårdar eller handelsträdgårdar. I Glostorp by är bebyggelsen, som består av fem gårdar och några gathus, centrerad kring kyrkan intill ett väggors. Flera av gårdarna blev kvar i byn efter enskiftet men den medeltida kyrkan revs och ersattes med en ny på 1860-talet även om det äldre tornet bevarades.

Kyrkobyggnaderna i de medeltida byarna är har antingen förändrats, så som Lockarp som omgestaltades vid påbyggnad 1885, eller så är de nyuppförda under slutet av 1800-talet; Södra Åkarp (1888), Glostorp (1860), Eskilstorp (1873) och Hököpinge kyrkby (1873). Befolkningsökningen medförde att de gamla medeltida kyrkorna hade blivit för små för att rymma byns befolkning. I samband med skiftet revs därför flera kyrkor och nya uppfördes på samma plats eller på annan tomtplats i



Figur 6. Foteviken, Hammarsnäs.



Figur 7. Generalstabskarta från 1860 som visar socknar, kyrkbyar och de äldre vägsträckningarna.

byn. I exemplet Hököpinge kyrkby låg kyrkan tidigare väster om byvägen men flyttade efter skiftet till en övergiven tomt på östra sidan om vägen, se figur 19. Den äldre kyrkogården blev kvar i det gamla läget. Detta fenomen kan ses i fler byar genom att kyrkan, ofta ihop med en nyare begravningsplats, och den äldre kyrkogården ligger på olika platser i byn.

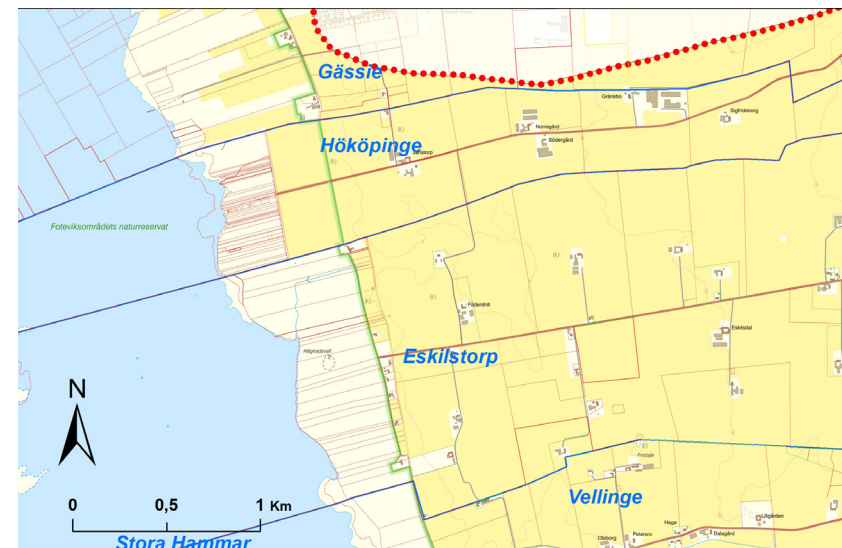
## Storgårdar

Under 1700- och 1800-talen uppfördes storgårdar i Skåne, i samband med tidens rationalisering av jordbruket. De ägdes eller arrenderades av förmögna borgare och jordbruket bedrevs genom stordrift. Gårdarna Katrinetorp och Petersborg söder om Malmö utgör de tydligaste exemplen på detta inom riksin-tresset. Petersborgs ägor tillskapades i början av 1700-talet genom att mark från Naffentorp köptes in. 1751 inrättades ett fideikommiss som innehades av släkten Bager. Petersborg utmärker sig genom sin välbevarade gårdsbebyggelse, delvis bevarat storskaligt odlingslandskap i väster, samt två statarläng-or längs med Herrgårdsvägen. Gården är numera kringskuren av E6:an som passerar nära intill gården på östra sidan.

Katrinetorps ägor inköptes av Samuel Johan Björkman år 1800 som uppkallade gården efter sin hustru Anna Catharina Bager. Gården såldes efter Samuels död till hans svåger Erland Gabriel Bager som lät uppföra gårdens huvudbyggnad år 1813. Sedan 1937 är gården i Malmö stads ägo. Under åren har flera upprustningar och restaureringar genomförts och gården är idag ett besöksmål med trädgårdskafé och parkanläggning. De stora arealerna av odlingsmark som tillhörde gården är numera uppstyckade och har annan användning.



Figur 8. Södra Åkarps kyrka med det flacka slättlandskapet i förgrunden.



Figur 9. Fastighetsindelningen vid strandängarna som hör till Eskilstorp och Hököpinge socknar.





Figur 10. Generalstabskarta från 1860 som visar alléer och trädplanteringar.

## Hammarsnäs och Foteviken

Hammarsnäs utgörs av den udde som skiljer Foteviken och Hölleviken åt. Landskapet på Hammarsnäs består av vidsträckta strandängar, vilka allt sedan förhistorisk tid varit av största betydelse för boskapsskötseln. De äldsta spåren av människors leverne i området är 6000 år gamla och från stenålder. Flera boplatslämningar från stenåldern ligger längs åsryggen på den långsmala halvön och även i vattnet utanför den yttersta udden.

Detta beror på att strandlinjen låg lägre på den tiden och att Skåne har en pågående landsänkning. Från järnålder finns ett flatmarksgravfält vid Hammarsnäs. När gravfältet undersöktes på 1930-talet påträffades ca. 140 gravar, som tillhörde så väl barn som kvinnor och män. På Hammarsnäs tros en betydande vikingatida handelsplats ha legat från 900-talet till 1100-talets slut, då marknadsplatsen istället ska ha flyttats till Skanör, teorin har däremot inte bekräftats. Under 1000- eller 1100-talen spärrades Fotevi-



kens inseglingsfarled av i försvarssyfte genom att en spärranläggning av stenfyllda vikingaskepp anlades tvärs över viken. Den är fornlämningsklassad och utgör fortfarande ett hinder i den tidigare farleden. Spärranläggningen tros ha anlagts för att skydda den skånska ledungsflottans vinterhamn, belägen i Fotevikens skyddade hamnbassäng. Vid Foteviken har även ett medeltida slag utspelat sig år 1134 då kung Niels seglade med sin danska flotta över sundet för att återta Skåne.

Ett aktivt vikingamuseum ligger i södra delen av Foteviken där områdets historia berättas. I riksintressebeskrivningens ”i området ingår även” nämns bevarade skansar och vallanläggningar som ingått i Öresundskustens försvarssystem under 1700-talet, belägna vid Höllvikens strand, trots att dessa ligger utanför riksintressets geografiska avgränsning.



Figur 11. Hököpinge kyrkby sett från väster och väg 567.

## Viktiga stråk

Flera viktiga kommunikationsstråk korsar riksintresseområdet, både förhistoriska och historiska. Det är den gamla landsvägen Malmö-Ystad, väg 101 (se figur 1), Kontinentbanan som förbinder Malmö och Trelleborg med Sassnitz och kontinenten byggd 1898 samt Grevebanan byggd 1874 av det privata bolaget Malmö-Ystads Jernvägsaktiebolag. Per-Albinlinjen, en befästningslinje som uppfördes under andra världskriget, löper längs kusten.

Den gamla landsvägen väg 101 är en väg med lång kontinuitet och som knyter ihop byar och gårdar. Den kantas av fornlämningsmiljöer, runstenar, milstenar och gästgiverier och kan troligen föras tillbaka till järnålder eller medeltid.

Järnvägen Grevebanan anslöt till flera gods och slottsherrarna själva var med och finansierade bygget, därav namnet. Den hade



Figur 12. Glostorps kyrka uppfördes under senare delen av 1800-talet, men det äldre tornet behölls.





Figur 13. Landskapet kring Södra Åkarp.



Figur 14. Gessie kyrka och Gessievägen som leder ned mot stranden.



Figur 15. Byggnad som tillhör kyrkan i Hököpinge kyrkby.



Figur 16. Gårdar längs bygatan i Hököpinge kyrkby.



Figur 17. Pilevallar kantar flera vägar inom riksintresseområdet



Figur 18. Utflyttad gård i enskiftat landskap.





Figur 20, 21 och 22. Kartorna visar delar av Hököpinge kyrkby och förändringarna som skedde i byn efter enskiftet. Kartutsnittet visar år 1709 före skiftet (sammanfogning av två kartblad), enskifteskartan år 1805 och Hököpinge kyrkby idag. Flera av gårdarna flyttades ut vid skiftet och den medeltida kyrkan som hade ett centralt läge väster om nuvarande Lockarspvägen, revs. Istället uppfördes en ny kyrkobyggnad på östra sidan av Lockarspvägen, men den äldre kyrkogården blev kvar i sitt ursprungliga läge. Källa: Lantmäteriakt J243-1-1 delen Malmö.



stor betydelse för tegelbruken. Ett flertal hus med anknytning till järnvägen finns bevarade.

Kontinentbanan ersatte den tidigare Malmö-Trelleborgslinjen som hade för låg standard. Banan passerade Lockarp där stationshuset är utpekad som ett värde i riksintresset. Stationshuset är numera rivet.

## Miljöns riksintressanta värden

Landskapet inom riksintresset utgör ett av Sveriges och Europas bördigaste jordbruksområden. Den täta förekomsten av megalitgravar och bronsåldershögar, som trots omfattande bortodling präglar området, är karaktäristisk för Sydsandinavien och de skånska slättlandskapen utmärker sig i jämförelse med den nationella fornlämningsbilden. Sammantaget återspeglar riksintressets uttryck hur de skånska slättbygderna tidigt tagits i anspråk och gett upphov till en för landet särpräglad fornlämningsbild. Fornlämningarna ligger ofta i höglänta och exponerade lägen och utgör landmärken i landskapet. En viktig förutsättning för att de monumentala högarna och stenkammargravarna ska kunna förstås i landskapet är att de vida vyer som omgärdar dem bevaras.

Järnålderns landskap är mindre framträdande inom riksintresset. Den under vikingatiden viktiga Foteviken och Hammarsnäs, med möjlig marknadsplats och hamnplats för den skånska ledungsflottan, återfinns i riksintressets södra del och går att utläsa genom områdets fornlämningsbild, även om dessa lämningar återfinns under mark- eller havsytan.

Tillsammans med de riksintressanta odlingslandskap som finns utpekade på Västgöta- och Östgöta-slätten, samt inom de skånska slättbygderna på Lundaslätten, Landskronaslätten och Österslätt,

återspeglar riksintresset hur markanvändning och bebyggelsestruktur har utvecklats.



Figur 23. Lockarps by med järnvägsbank i bakgrunden.

Slättlandskapet har höga kulturhistoriska värden som består av tydligt avläsbara strukturer från flera förhistoriska och historiska perioder. Här finns exempelvis de sedan bronsåldern beteshävdade strandängarna vid kusten och de tätt liggande medeltida socknarna och byarna med ett vägnät som knyter samman dem. Odlingslandskapet bär välbevarade och tydliga spår efter storskiftet under mitten av 1700-talet och enskiftet under tidigt 1800-tal med utskiftade gårdar och allékantade, raka infartsvägar och pilevallar. Detta är särskilt väl avläsbart i odlingslandskapet väster om E6.

De skånska slättlandskapen var de landskap som tidigast genomgick enskifte, med sammanslagning av odlingsmarker och

utflyttning av gårdar till följd. Med början i Skånes slättbygder spred sig enskifte och lagaskifte i de svenska odlingsbygderna. Inom riksintresseområdet finns flera medeltida kyrkbyar som trots att skiftet innebar stora förändringar i bebyggelsemönstren, delvis behållit sin småskaliga karaktär med centralt placerade kyrkor och gatehusbebyggelse, exempelvis Glostorp, Lockarp och Hököpinge kyrkby. De fortsatt täta medeltida byarna och det enskiftade odlingslandskapet med sina utflyttade gårdar återspeglar utvecklingen från det medeltida jordbrukslandskapet till 1700- och 1800-talens jordbruksskiftet på ett särskilt väl läsbart sätt.

Landskapet återspeglar i dessa delar hur de skånska slättbygderna utgjorde utgångspunkten för de skiftesreformer som under 1800-talet har omformat merparten av de svenska odlingslandskapen. Det bördiga och fornlämningsrika landskapet med täta kyrkbyar och de av enskiftet präglade odlingslandskapet fortsätter vidare söderut i riksintresset Fuglie – Mellan-Grevie – Skåre (M136) och delar av de två riksintressena föreslås därför slås samman.

## Så här syns riksintressets värden i landskapet

Den monumentala fornlämningsbilden som präglar området med megalitgravar och bronsåldershögar belägna på höjdparter i det böljande, öppna odlingslandskapet utgör landmärken i landskapet och kan ses i vida vyer från omgivande landskap. Gravarna ligger väl synliga längs kommunikationsstråk och vattendrag och berättar

om bronsålderns landskap och gravritualer. Från järnåldern ses spåren främst i form av en spärranläggning från vikingatid i vattnet utanför Hammarsnäs. Det skyddade inloppet till Foteviken där det troligen har legat en viktig hamn/handelsplats. Kvar finns även ett flatmarksgravfält från järnåldern vid strandängarna på det låga näset.

Medeltida kyrkbyar som delvis behållit sin karaktär men som påverkats av samhällsomvandlingen, i synnerhet vid enskiftet i början på 1800-talet. Omdaning av kyrkorna från små, medeltida byggnader till större av sent 1800-talssnitt. Kyrkbyarnas placering på höjder i landskapet med intilliggande gårdsmiljöer och gatehus. Anslutande administrativa byggnader lokaliserade till kyrkbyarna, som skola och församlingshem berättar om kyrkbyarnas roll som lokalt centrum. Vägnätet, där kyrkbyarna ofta utgör samlingspunkten för flera sammanstrålande vägar. Säreigna och åldriga sockenstrukturer vid kusten med kyrkbyar i öster och odlingsmarker som sträcker sig till havet på bägge sidor om långsträckt egen byväg vilket visar på viktiga samband och böndernas försörjningsstrategier. Strandängar med kontinuitet sedan bronsålder, numera uppdelade i smala tegar sedan 1800-talets skiftesreformer och som fortfarande är i bruk. Enskiftat landskap under tidigt 1800-tal med strukturer av regelbundet placerade ensamgårdar, rätlinjiga tillfartsvägar och landskapselement i form av pilevallar och alléer längs vägar och ägogränser återspeglar tydligt enskiftets effekter på såväl odlingslandskapet som bebyggelsestrukturen. De skånska slättbygderna kan ses som föregångare för de skiftesreformer som under 1800-talet har omformat merparten av de svenska odlingslandskapen.

## Bedömning av riksintresset

Riksintresset innefattar ett stort område med ett flertal kulturhistoriska aspekter. I riksintressets värdetexter anges de viktigaste nyckelbegreppen kursiverat. Alla nyckelbegrepp har inte samma tyngd varför antalet föreslås renodlas.

I huvudtemat för riksintresset ingår nyckelbegreppen *slättbygd*, *monumentala fornlämningsmiljöer* och *kyrkbyar* som bedöms vara de viktigaste aspekterna. Detsamma gäller för riksintresset Fuglie - Mellan-Grevie, och de två områdena föreslås därför slås ihop. Söderslätt har en lång kontinuitet som tätbefolkad centralbygd vilket återspeglas genom den särpräglade fornlämningsbilden med dess stora antal monumentala stenåldersgravar och bronsåldershögar, genom den täta förekomsten av medeltida kyrkbyar samt genom den fullåkersbygd präglad av det tidiga 1800-talets enskifte som fortsatt idag präglar landskap och bebyggelsestruktur.

Kyrkbyarnas koppling till strandängar och odlingsmarkerna ses tydligast i Hököpinge, Eskilstorp och Gessie socknar som föreslås ingå i sin helhet i det nya riksintresset, med undantag för den del av Eskilstorp som vuxit ihop med Vellinge. De särpräglade strukturerna i socknarna visar på tydliga funktionella samband och återspeglar utvecklingen från det medeltida jordbrukslandskapet till 1700- och 1800-talens jordbruksskiftet. Vyerna är viktiga mellan de olika uttrycken.

Kyrkorna i riksintresseområdet är antingen av medeltida ursprung men har förändrats och anpassats över tid, eller nyuppförda under andra hälften av 1800-talet. En mindre justering föreslås därför som speglar förhållandet bättre:

*Kyrkbyar* av åtminstone medeltida ursprung med kyrkor som speglar 1800-talets befolkningsökning i såväl kyrkobyggnadernas

storlek som kyrkoarkitekturens olika stilideal.

Strandängarna längs kusten i kringliggande socknar föreslås fortsatt ingå. Dels är det en markanvändning som pågått sedan förhistorisk tid och flera fornlämningsmiljöer vid kustremsan vittnar om hur landskapet nyttjats kontinuerligt och försörjningsmöjligheterna för befolkningen. Riksintresset föreslås kompletteras med begreppet *kustlandskap*. E6 ligger lågt i landskapet och vyerna sträcker sig över vägen varför de ändå föreslås ingå. Strandängar och odlingsmark som hör till Eskilstorp och Hököpinge socknar saknar sentida tillägg i form av villasamhällen. Detta gör att landskapsvärdena är höga och de viktiga sambanden mellan kyrkbyar och strandängar är tydligare än i de andra kustsocknarna. I landskapsavsnittet mellan Tygelsjö och Pile samt mellan Vellinge och tillhörande strandängar har mindre samhällen eller tätare villasamhällen vuxit upp vilket gör att läsbarheten minskat och att sambanden inte längre är tydliga. De två sistnämnda områdena föreslås därför utgå till förmån för Gessie socken.

Gessie har tidigare inte ingått i riksintresset men föreslås nu inlemmas. Anledningen är att den medeltida strukturen fortfarande finns kvar trots att viss ny villabebyggelse har tillkommit. Här saknas även barriären E6 som delar upp Eskilstorp och Hököpinge socknar i två delar. De långa vyerna i Gessie gör att kopplingarna mellan de olika uttrycken kyrka – by – odlingsmark – ängaväg och strandängar fortfarande är visuellt upplevbara. Flera av riksintressekriterierna bedöms därför vara uppfyllda.

Nyckelbegreppet *stationssamhälle* syftar på Hököpinge stations-samhälle. I Hököpinge är kopplingen till det äldre stationssamhället inte längre tydligt avläsbar på grund av de fysiska uttrycken saknas och det upplevs inte längre som en helhetsmiljö. Lockarps stationshus som även ingår i riksintressebeskrivningen finns inte



kvar. Nyckelbegreppet föreslås utgå.

De stora gårdarna Petersborg och Katrinetorp har höga kulturhistoriska värden. Flera riksintressanta kriterier finns fortfarande kvar, exempelvis bebyggelsen och den riksintressant historiken. Då gårdarnas odlingsmarker till stora delar har försvunnit och gårdarna numera ligger intill en stor trafikanläggning så uppfylls inte längre kriteriet helhetsmiljö. Gårdarna ligger i det tätorts- och infrastrukturnära landskapet nära Malmös yttre ringled vilket upplevs vara splittrat och mindre läsbart. Gårdarna föreslås utgå ur riksintresset. Andra enskilda gårdar eller bebyggelse som nämns som uttryck, exempelvis gården Grenja i Hököpinge kyrkby och det gamla sockerbruket i Hököpinge, bedöms inte vara relevanta för huvudtemat. Inom området för sockerbruket



Figur 24. Kungshögarna vid Oxie sett från nordöst. Barriären väg 101 ligger lågt i landskapet.

har stora förändringar genomförts. Sockerbrukets skorsten sprängdes år 2009 och cirka 200 nya bostäder inpassats inom bruksområdet. De fysiska uttrycken är inte längre tydligt avläsbara och helhetsmiljön har minskat i storlek.

Naffentorp och Skumparp ingår i riksintresset som exempel på medeltida byar. Det finns kulturhistoriska värden på dessa platser men de läsbara uttrycken upplevs inte tillräckligt tydliga för att fortsatt vara klassade som riksintressanta. De är heller inga tydliga exempel på helhetsmiljöer. I Naffentorp återstår någon enstaka gård. I Skumparp finns en riksintressant berättelse och en intressant struktur som exempel på helhetsmiljö men bebyggelsen, som representerar de fysiska uttrycken, är till stor del nytillkommen eller kraftigt förändrad. Byarna föreslås utgå ur riksintresset.



Figur 25. Vy från Kungshögarna.

I riksintressebeskrivningen ingår även skansar och vallanläggningar från 1700-talet vid Höllvikens strand. Eftersom de ligger utanför riksintresseområdet och en liknande skansmiljö finns i riksintresseområdet Skåre fiskeby så förslås de utgå.



Figur 26. Strandängarna väster om Gessie.



## Förslag på ändringar i motiv och uttryckstext

### Riksintresset Glostorp-Hammarlöv (nytt namn)

#### *Motivering*

Kust- och slättlandskap med förhistorisk bruknings- och bosättningskontinuitet i ett av landets bördigaste jordbruksområden som genom talrika och landskapsdominerande fornlämningsmiljöer, tätt liggande kyrkbyar och det av skiftena präglade landskapet återspeglar markanvändning och bosättningsmönster från förhistorisk tid till 1800-talets jordbruksskiftet.

*(Slättlandskap, Kustlandskap, Fornlämningsmiljö, Kyrkbyar)*

#### *Uttryck för riksintresset*

Stråken med monumentala megalitgravar och bronsåldershögar belägna på höjdparter i det böljande, öppna odlingslandskapet. De långa vyerna där kyrktorn och bronsåldershögar utgör landmärken. Stråken av megalitgravar som sträcker sig från Södra Åkarp ner mot Skegrie. Strandängarna med kontinuitet av markanvändning sedan förhistorisk tid samt därvid liggande fornlämningar såsom Sjötorpsdö-

sen, Eskilstorpsdösen och vallanläggning på Eskilstorps ängar. De samlade grupperna av bronsåldershögar vid Steglarp, Villie och Bolmers högar. Kungshögarna vid Oxie med central placering i höjdläge med vida siktlinjer mot högarna från omgivande landskapsrum. Kopplingen mellan den äldre bronsålderns monumentala gravhögar och det historiska vägnätet. Järnålderslämningarna på Hammarsnäs med det största kända gravfältet med skelettbegravningar i Skåne från äldre järnålder samt den vikingatida spärranläggningen i Fotevikens inlopp. Runstenarna vid Fuglie kyrka.

Det uppodlade slättlandskapet präglat av enskiftet från tidigt 1800-tal med regelbundet placerade utskiftade gårdar samt de rätlinjiga tillfartsvägarna. Landskapselement i form av pilevallar och alléer längs vägar och ägo gränser. I väster framträder enskiftet i strandängarna som delades upp till enskilt ägda, smala tegar.

De tätt liggande kyrkbyarna som visar på att Skåne redan under medeltiden var en rik och befolkningstät jordbruksbygd. Vägnätet som sammanstrålar vid de medeltida bytomterna. Kyrkbyarnas sammanhållna struktur med gatehus och gårdsbebyggelse längs med bygatan och i bytomtens utkanter, samt administrativa byggnader kopplade till funktionen som sockencentrum. De stora bostadshusen i villastil från sekelskiftet 1900, i exempelvis Hököpinge. De långsträckta kyrkbyarnas ägostruktur i västra delen av riksintresset med byvägar som ledde ner mot betesmarkerna

*Fortsättning på nästa sida*



#### *Fortsättning*

vid havet.

En variation av kyrkomiljöer som visar hur kyrkor och begravningsplatser har utvecklats över tid, kopplat till både befolkningsutveckling och stilideal. Stora Slågarps kyrkby, Bodarp kyrkby, Hammarlöv kyrkby samt Västra Vemmerlöv kyrkby som samtliga har välbevarade medeltida kyrkor som byggts om och anpassats över tid. Lockars kyrkby med kyrka med medeltida ursprung som byggts om på 1880-talet. Glostorps kyrkby, med nyromansk kyrka från 1860-talet där det äldre tornet bevarats. Lilla Slågarps kyrka från 1860-tal, med empiritorn från 1820-tal. Hököpinge, Eskilstorps och Södra Åkarps kyrkbyar, samtliga med kyrkor i historiserande stil från 1870-1880-talen. Mellan-Grevie kyrkby och Fuglie kyrkby vars kyrkor tillsammans med Gessie kyrka är uppförda med rött tegel i nygotisk stil under 1880-1900-talen.

Den bevarade äldre bystrukturen. Byar, utöver kyrkbyarna, med gårdar och låga gatehus längs med bygatan, så som Villie med slutna gårdsbebyggelse i bland annat tegel och korsvirke, de samlade bymiljöerna i Västra och Östra Värlinge samt Klörup by med ett häradshäkte från 1809. Haglösa kungsgård och militieboställe med rötter i en medeltida huvudgård, den nuvarande huvudbyggnaden är från 1810-talet och omges av storskaliga odlingsmarker.

(Miljön berör Malmö, Vellinge och Trelleborgs kommuner)

## Förslag på ändringar i gränsdragning

De båda riksintressanta berättelserna i Foteviken - Glostorp och Fuglie - Mellan-Grevie berör slättlandskapets öppna odlingsmarker brukade sedan förhistorisk tid, med landskapsdominerande fornlämningar, tydliga spår efter enskiftet och täta kyrkbyar. De båda områdena föreslås därför sammanfogas till ett med gemensam motiv- och uttryckstext. Vissa minskningar av ytorna föreslås där värdena inte längre finns kvar eller har minskat.

Det nya område som föreslås ingå och som binder samman de båda riksintresseområdena präglas av samma karaktär som de övriga områdena. Odlingslandskapet är storskaligt och visar tydliga spår efter enskiftet med rätlinjiga vägar, utflyttade gårdar. Det finns flera boplatslämningar, en registrerad bronsåldershög och en stenkammargrav inom området.

Vid Oxie i riksintresseområdets nordöstra del föreslås gränsen justeras och följa landskapet söder om ringleden. Det område som krävs kring Kungshögarna för att uppleva deras storhet i landskapet tillgodoses utan området norr om E6. Väster om Kungshögarna, norr om Oxie och Lockarp, har det öppna landskapet blivit kringskuret av flera järnvägar, tätorternas utbyggnad och anläggningar såsom Gokartbana vid Lockarp. Långa siktlinjer ges dock fortfarande längs med det öppna landskapet mellan bronsåldershögarna i Lockarp och kungshögarna i Oxie vilka är viktiga att bevara.

I landskapsavsnittet som ligger väster om E6 där Petersborg, Katrinetorp, Skumparp och Naffentorp ligger, föreslås utgå. Byarna är inte längre tydliga exempel på medeltida byar även om det finns stora kulturhistoriska värden. I Skumparp har

bebyggelsen till stor del ändrat karaktär även om strukturerna finns kvar. Bebyggelsen i det omgärdande landskapet präglas av utflyttade gårdar i ett storskaligt odlingslandskap. Frånvaron av sockencentrum och kyrkbyar gör att kriteriet helhetsmiljöer inte uppfylls. Landskapselement som pilevallar och alléer är sparsamma i den här delen av riksintresset. Vid Naffentorp är närheten till Malmö är påtaglig med höga belysningsstolpar, trafikanläggningar och storstadsanpassade uttryck.

Strandängarna i riksintresset föreslås fortsatt ingå eftersom de är välbevarade och fortfarande i bruk allt sedan förhistorisk tid. De har även en viktig koppling till boplatsslämningar och stråket av bronsåldershögar längre inåt land. Längs kusten finns flera fornlämningsmiljöer som är viktiga delar i förståelsen för det förhistoriska landskapet, exempelvis Sjötorpsdösen och vallanläggning på Eskilstorps ängar.

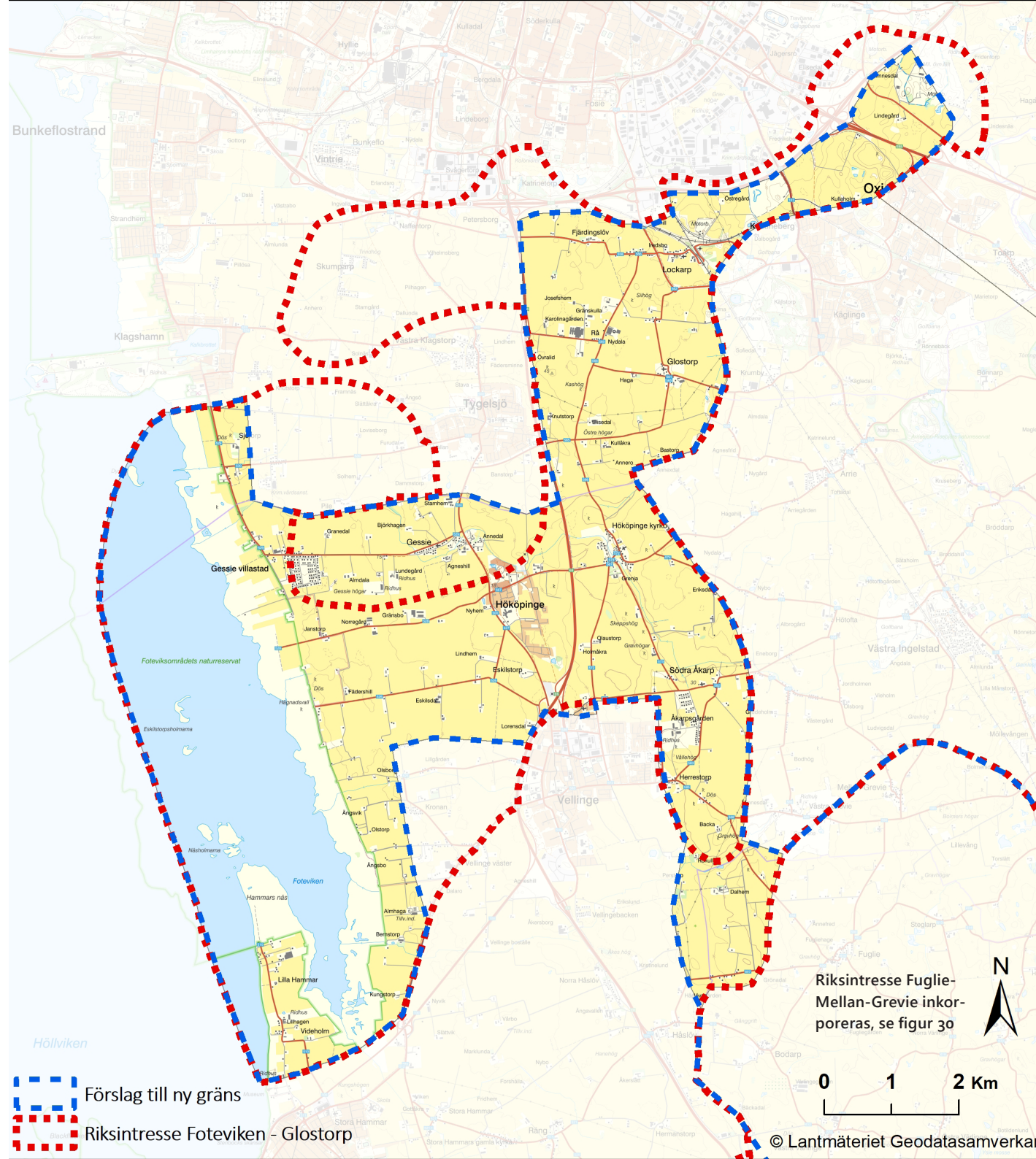
Området mellan Tygelsjö och Pile föreslås utgå samt området mellan Vellinge och Vellinge strandängar. Här är sambanden med kyrkbyarna brutna vilket gör att de tidigare strukturerna inte finns kvar eller har minskat i läsbarhet.

De mest välbevarade sockenstrukturerna finns i Hököpinge och Eskilstorp. Även Gessie socken har bevarade strukturer och sambanden mellan kyrkbyn och kusten är fortfarande avläsbara trots nyare inslag av villabebyggelse. Bevarade uttryck är kyrkan, ängavägen och strandängarna. Den medeltida byn har delvis ersatts av ny bebyggelse kring kyrkan och på den gamla fornlämningsklassade bytomten. Socknen visar på en helhetsmiljö med avläsbara strukturer och en riksintressant berättelse liksom grannsocknarna Hököpinge och Eskilstorp. Gessie socken är heller inte påverkad av E6:ans barriäreffekter. Gessie föreslås därför inlemmas i riksintresset.

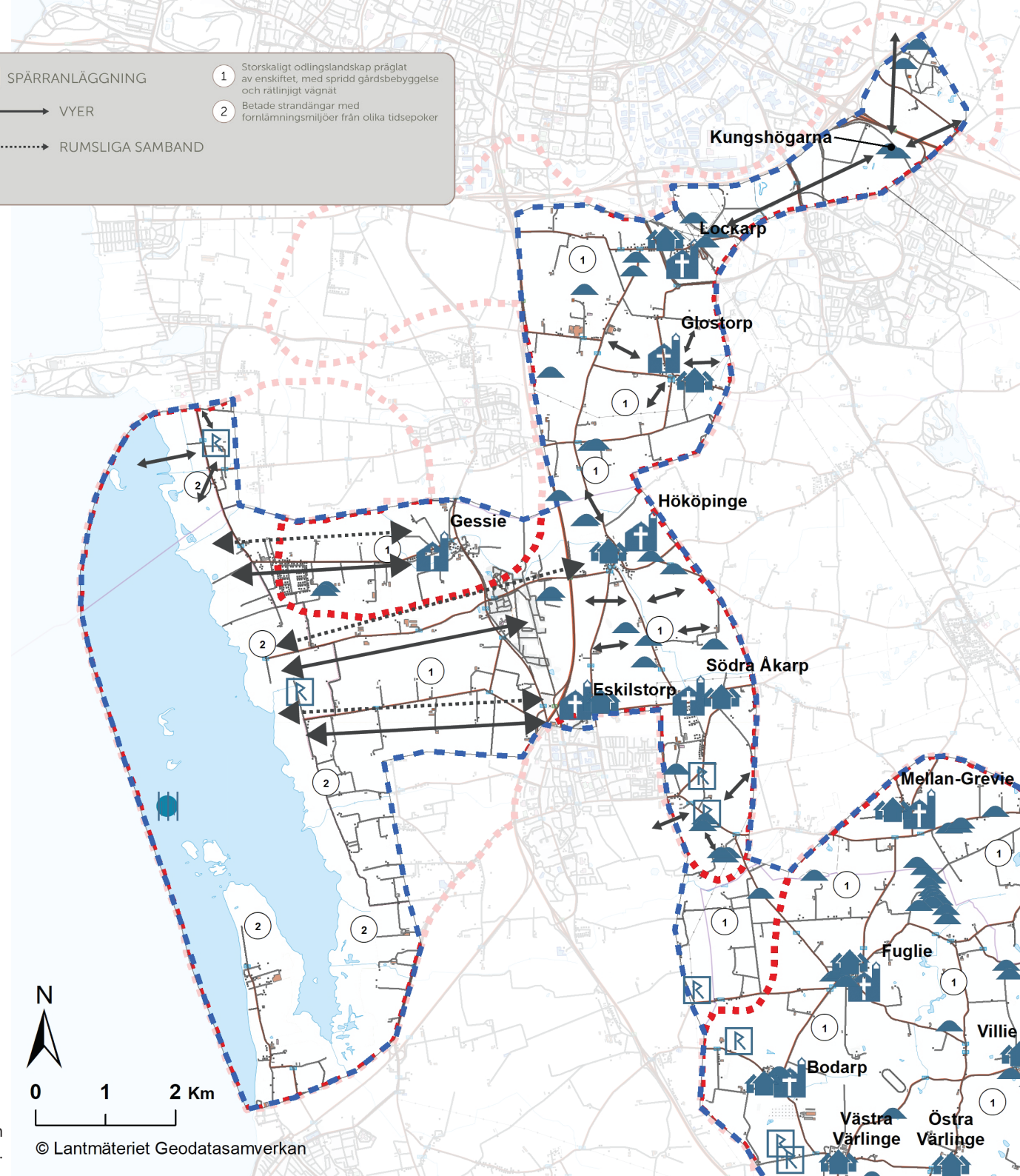


Figur 27. Siktlinje mellan Södra Åkarps kyrka och Hököpinge kyrkby.



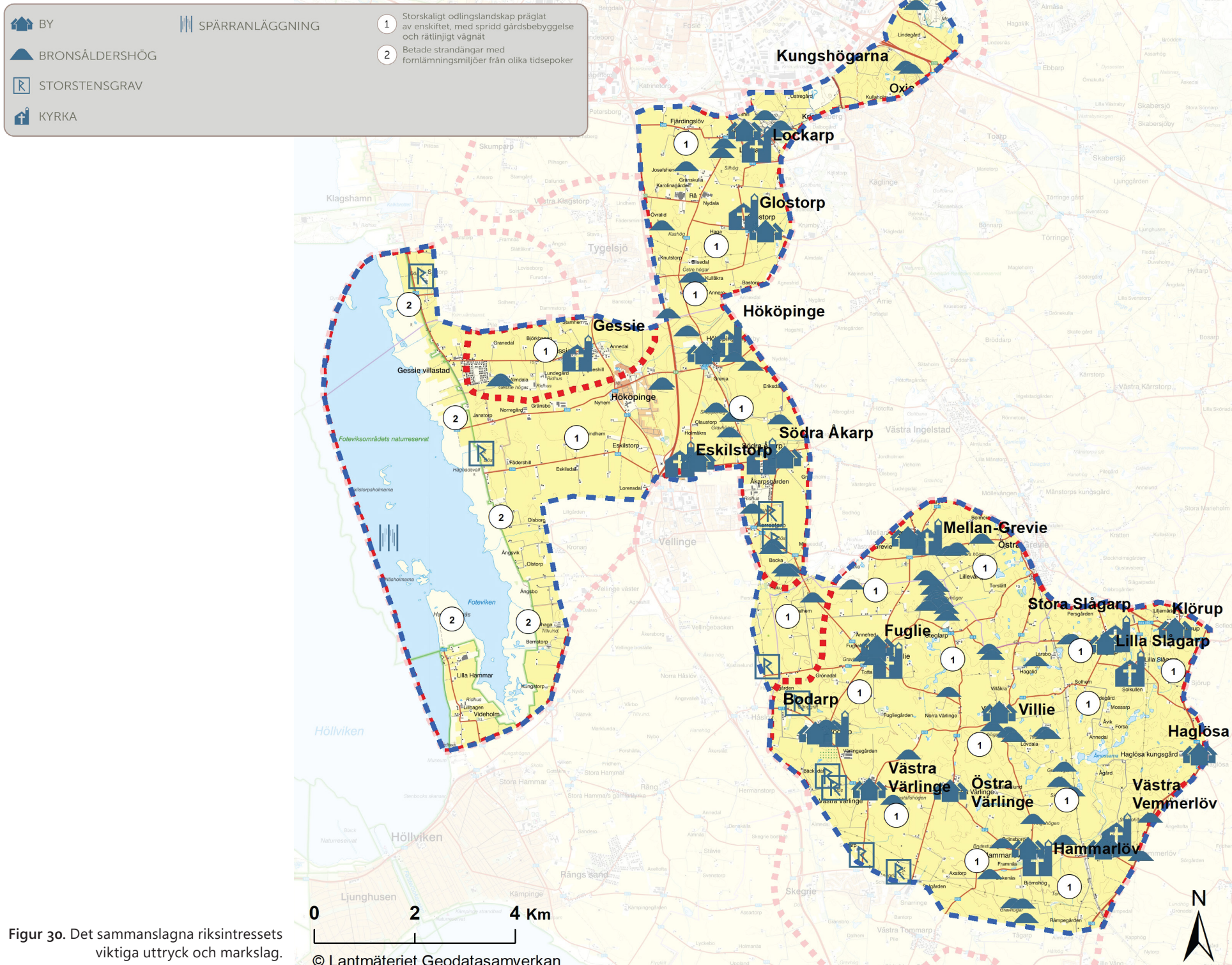


Figur 28. Rikssintressets nuvarande gränser och förslag till ny gräns.



Figur 29. Karta som visar viktiga uttryck och samband inom riksintressets norra del.





Figur 30. Det sammanslagna riksintressets viktiga uttryck och markslag.



[www.lansstyrelsen.se/skane](http://www.lansstyrelsen.se/skane)